

การศึกษาเปรียบเทียบความเข้มแข็งทางการคลังของเทศบาลตำบลบ้านดู่กับเทศบาลตำบลนางแล
**The Comparative study of Fiscal Strength between Ban du sub-district municipality and
Nang lae sub-district municipality Muang District, Chiang Rai Province.**

รองศาสตราจารย์ประกายศรี ศรีรุ่งเรือง¹ รองศาสตราจารย์ ดร.จักรพันธ์ วงษ์บูรณาภว²

¹สาขาวิชารัฐประศาสนศาสตร์ สำนักวิชาการบริหารรัฐกิจ มหาวิทยาลัยราชภัฏเชียงราย จังหวัดเชียงราย 57100

โทร 0-5377-6131 โทรสาร 0-5377-6131 อีเมล prakaisri_s@hotmail.com

²สาขาวิชารัฐประศาสนศาสตร์ สำนักวิชาการบริหารรัฐกิจ มหาวิทยาลัยราชภัฏเชียงราย จังหวัดเชียงราย 57100

โทร 0-5377-6131 โทรสาร 0-5377-6131 อีเมล chakrapandw@hotmail.com

Associate Professor Prakaisri Srirunguang¹ Associate Professor Chakraphand Wongburanavart, Ph.D.²

¹Program in Public Administration, School of Public Administration, Chiang Rai Rajabhat University,

Chiang Rai, 57100, Thailand

Tel: 0-5377-6131, Fax: 0-5377-6131, E-mail: prakaisri_s@hotmail.com

²Program in Public Administration, School of Public Administration, Chiang Rai Rajabhat University,

Chiang Rai, 57100, Thailand

Tel: 0-5377-6131, Fax: 0-5377-6131, E-mail: chakrapandw@hotmail.com

บทคัดย่อ

การศึกษาเปรียบเทียบความเข้มแข็งของเทศบาลตำบลบ้านดู่กับเทศบาลตำบลนางแล มีวัตถุประสงค์เพื่อศึกษาถึงปัจจัยที่ทำให้เทศบาลตำบลทั้ง 2 แห่งมีความเข้มแข็งทางการคลังและเปรียบเทียบความเข้มแข็งทางการคลังของ 2 เทศบาลนี้ การวิจัยเป็นแบบผสมระหว่างการวิจัยเอกสารและการวิจัยเชิงคุณภาพ โดยใช้ข้อมูลทางการเงินของเทศบาลทั้ง 2 แห่งเพื่อหาอัตราส่วนซึ่งเป็นตัวชี้วัดทางการเงิน และทำการสัมภาษณ์เชิงลึกผู้บริหารที่เกี่ยวข้องกับ งานคลัง ของเทศบาลทั้ง 2 แห่ง

ผลการวิจัยสรุปได้ดังนี้ ความเข้มแข็งทางการคลังของเทศบาลทั้ง 2 แห่ง ทางด้านรายได้ยังไม่เป็นที่น่าพอใจนักและรายจ่ายในการลงทุนขั้นพื้นฐานก็ยังไม่เพียงพอ คุณทางการคลังติดลบ เนื่องจากรายได้ ของเทศบาลตำบลทั้ง 2 แห่ง จำนวนมากกว่าครึ่งมาจากเงินอุดหนุน อย่างไรก็ตามเทศบาลทั้ง 2 แห่งก็ยังมี สภาพคล่อง สามารถชำระหนี้ระยะสั้นได้ ส่วนความสามารถในการก่อหนี้ระยะยาวไม่มีตัวเลขให้คำนวณเนื่องจากเทศบาลทั้ง 2 แห่งไม่ได้ก่อหนี้ระยะยาว สิ่งที่น่าสนใจคือ ค่าที่ได้จากการคำนวณความเป็นอิสระทางการเงินของ เทศบาลทั้ง 2 แห่ง มีค่าน้อยมาก แสดงถึงว่าเทศบาลพึ่งพาเงินอุดหนุนจากรัฐบาลทำให้ขาดความเป็นอิสระทางการคลัง ผลการสัมภาษณ์ในประเด็นที่ว่าเทศบาลทั้ง 2 แห่งไม่มีการก่อหนี้ระยะยาวทำให้เทศบาล ไม่สามารถให้บริการสาธารณะที่เพียงพอและมีคุณภาพแก่ประชาชนได้ ผู้วิจัย เห็นว่า ผู้บริหารของ องค์กรปกครองส่วนท้องถิ่น ควรจะปรับเปลี่ยนทัศนคติ ในเรื่องของการก่อหนี้ให้ทันสมัย นั่นก็คือถ้าจำเป็นจะต้องจัดทำโครงสร้างพื้นฐานและบริการสาธารณะให้กับประชาชนให้มีความเป็นอยู่ที่ดีขึ้น การก่อหนี้ก็ไม่ถือว่าเป็นสิ่งที่เลวร้ายแต่อย่างใด

คำสำคัญ : การศึกษาเปรียบเทียบ ความเข้มแข็งทางการคลัง เทศบาลตำบล

Abstract

The objectives of this study were ;1) to study the factors that make Ban Du sub-district municipality and Nang Lae sub-district municipality strong in fiscal.; 2) to compare the fiscal strength of the two Sub-district municipalities. The researchers employed mixed method approaching covering documentary research and qualitative research. The research procedure involved financial ratio by means of using financial indicators and in-depth interview.

The results showed that the strength of the two municipalities in terms of revenue is not satisfactory. The investment expenditure in infrastructure was inadequate. There was deficit fiscal balance due to more than half of revenue of the two municipalities came from government subsidies. However, liquidity of both municipalities was still able to pay short-term debt. For the ability to make long-term debt, no figures were calculated because both municipalities did not commit long-term debt still in sufficient. Interestingly, ratios of financial independence of two municipalities were very low that mean the less financial independence. The results of the interview showed that the two municipalities had no long term debts that cause municipalities could not provide good quality of public service to its people. Due to the attitude of the executives who think that the debt is not supposed to engage. The researcher suggested that local government administrators should change their attitudes towards debt consolidation. That is, if it is necessary to provide the infrastructure and public service to serve the people in a better way, debt is not a bad thing at all.

Key Words: Comparative study, Fiscal Strength, sub-district municipality

1. บทนำ

นับเป็นเวลากว่าศตวรรษ ที่มีความพยายามที่จะให้มีการปกครองระดับท้องถิ่นเกิดขึ้นในประเทศไทย กล่าวคือ ในปีพุทธศักราช 2440 พระบาทสมเด็จพระจุลจอมเกล้าเจ้าอยู่หัวได้ทรงมีพระราชดำริให้ทดลองจัดตั้งหน่วยการปกครองแบบใหม่ในระดับท้องถิ่นที่เรียกว่า “สุขาภิบาลกรุงเทพ” (โกวิทย์ พวงงาม, 2555 : 141) และในปีพุทธศักราช 2448 ได้เกิดสุขาภิบาลท่าลอม เมืองสมุทรสาครและตามมาด้วยการจัดตั้งสุขาภิบาลในหัวเมืองต่างๆ ทั่วประเทศ ในรัชสมัยของพระบาทสมเด็จพระปกเกล้าเจ้าอยู่หัวรัชกาลที่ 7 ก็ทรงเตรียมการที่จะให้ประชาชนได้มีโอกาสมีส่วนร่วมในการปกครอง แต่มาเกิดการปฏิวัติโดยคณะราษฎรเสียก่อน เมื่อวันที่ 24 มิถุนายน พุทธศักราช 2475 อย่างไรก็ดี รัฐบาลคณะราษฎรก็มีนโยบายชัดเจนที่จะกระจายอำนาจสู่ท้องถิ่น โดยมีพระราชบัญญัติจัดระเบียบเทศบาลให้มี เทศบาลนคร เทศบาลเมือง และเทศบาลตำบล จนถึงปีพุทธศักราช 2540 ได้มีการตรา รัฐธรรมนูญฉบับที่ 16 ซึ่งกล่าวกันว่าเป็นรัฐธรรมนูญที่เป็นประชาธิปไตยมากที่สุดฉบับหนึ่งของไทย มาตรา 284 ได้บัญญัติว่า “องค์กรปกครองส่วนท้องถิ่นทั้งหลายย่อมมีความเป็นอิสระ ในการกำหนดนโยบาย การปกครอง การบริหาร การบริหารงานบุคคล การเงินและการคลัง และมีอำนาจหน้าที่ของตนเองโดยเฉพาะ” รัฐธรรมนูญแห่งราชอาณาจักรไทย พุทธศักราช 2540 (2542 : 80-81) ต่อมาในปีพุทธศักราช 2542 รัฐสภาได้ตรา พระราชบัญญัติ กำหนดแผนและขั้นตอนการกระจายอำนาจให้แก่องค์กรปกครองส่วนท้องถิ่น พุทธศักราช 2542 โดยมีการบัญญัติถึงสัดส่วน ภาษีอากรและรายรับประเภทต่างๆ ขององค์กรปกครองส่วนท้องถิ่น ในปีพุทธศักราช 2549 ได้มีการ

ตราพระราชบัญญัติกำหนดแผนและขั้นตอนการกระจายอำนาจให้แก่องค์กรปกครองส่วนท้องถิ่นฉบับที่ 2 ได้มีการทำการศึกษาวิจัยเพื่อประเมินผลการกระจายอำนาจทางการคลังให้กับองค์กรปกครองส่วนท้องถิ่น เช่น พหุลักษณ์และคณะ ได้ทำวิจัยเรื่อง การเพิ่มประสิทธิภาพในการวางแผนการคลังท้องถิ่น (2557) และได้ศึกษาวิจัยเพื่อติดตามประเมินผลการกระจายอำนาจของไทยในส่วนของ การประเมินการบริหารการคลังท้องถิ่น วีระศักดิ์ เครือเทพ (2557) การวิเคราะห์ความเข้มแข็งทางการคลังของเทศบาล ในขณะที่เดียวกันก็มีการศึกษาถึงความเหลื่อมล้ำทางการคลังท้องถิ่น (พิชิต และดิเรก 2551) ทำให้ผู้วิจัยมีความสงสัยว่าองค์กรปกครองส่วนท้องถิ่นมีความเข้มแข็งมากขึ้นจริงหรือไม่ โดยเฉพาะอย่างยิ่งความเข้มแข็งทางการคลัง เทศบาลตำบลบ้านคูและเทศบาลตำบลนางแลเป็นพื้นที่ที่อยู่ใกล้สถานศึกษา คือมหาวิทยาลัยราชภัฏเชียงรายและมหาวิทยาลัยแม่ฟ้าหลวงอยู่ในเขตอำเภอเมือง ซึ่งเป็นเขตที่มีความเจริญและตั้งอยู่บนเส้นทางที่จะผ่านไปยังอำเภอแม่สาย จังหวัดเชียงราย ทั้งสองพื้นที่ที่มีความเป็นเมืองมาช้านาน หลังจากมีพระราชบัญญัติส่งเสริมการกระจายอำนาจขององค์กรปกครองส่วนท้องถิ่นทั้งสองฉบับออกมาแล้ว องค์กรปกครองส่วนท้องถิ่นทั้งสองแห่งจะมีความเข้มแข็งของการคลังเป็นอย่างไร

ผู้วิจัยสนใจที่จะศึกษาว่าองค์กรปกครองส่วนท้องถิ่นที่มีบริบทใกล้เคียงกัน พื้นที่ใกล้เคียงกัน จะมีความเข้มแข็งทางการคลังต่างกันหรือไม่ ซึ่งหมายถึงเทศบาลตำบลบ้านคูกับเทศบาลตำบลนางแลนั่นเอง

2. วัตถุประสงค์ของการวิจัย

1. เพื่อศึกษาเปรียบเทียบความเข้มแข็งทางการคลังของเทศบาลตำบลบ้านคู และเทศบาลตำบลนางแล
2. เพื่อศึกษาสาเหตุที่ทำให้ความเข้มแข็งของการคลังทั้ง 2 แห่ง มีความต่างหรือไม่ต่างกัน

3. สมมติฐานของการวิจัย

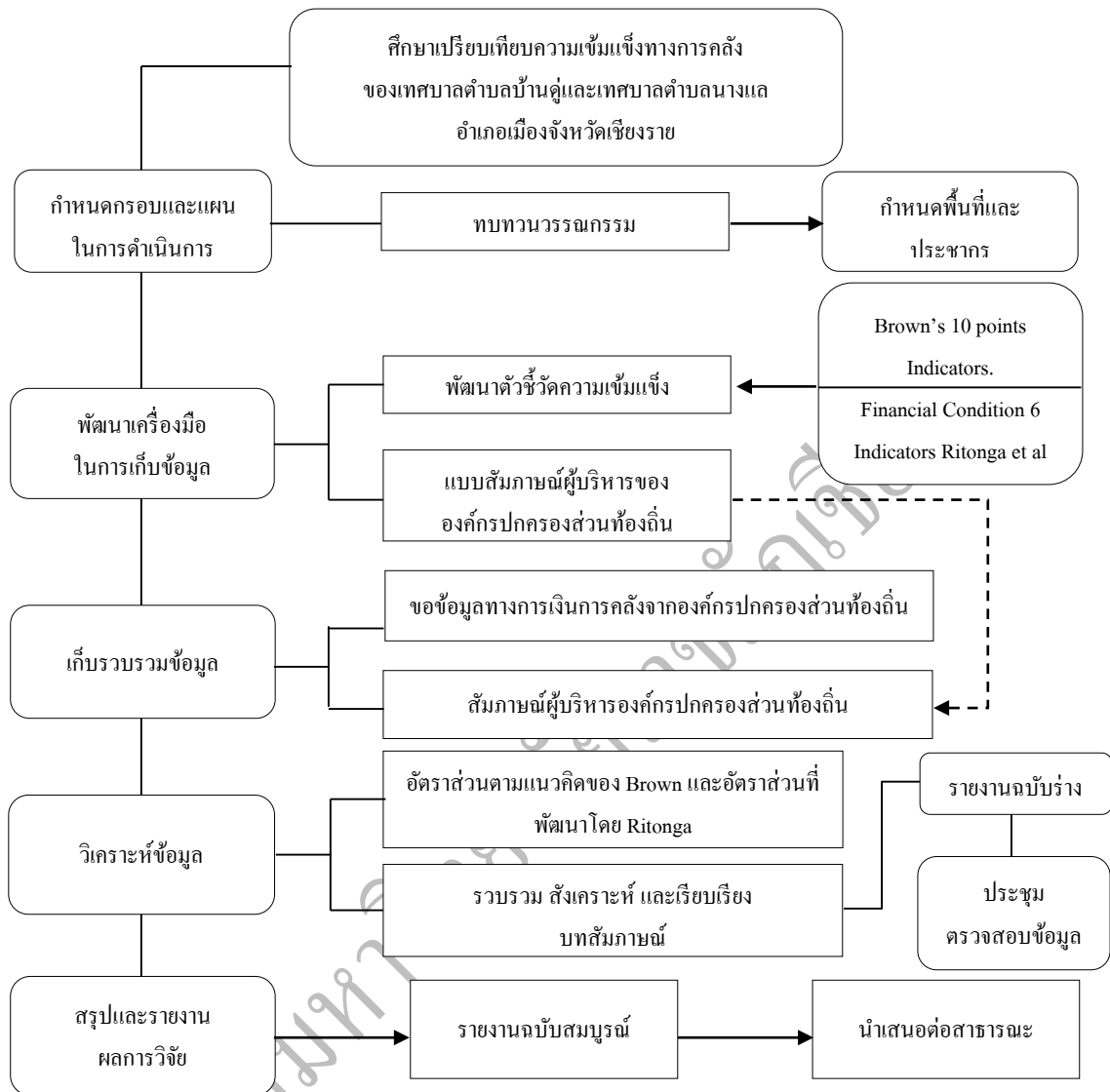
ความเข้มแข็งทางการคลังของเทศบาลตำบลบ้านคูและเทศบาลตำบลนางแลไม่แตกต่างกัน

4. วิธีการวิจัย

ผู้วิจัยได้ทำการทบทวนวรรณกรรมในประเด็นแนวคิดเกี่ยวกับการกระจายอำนาจ (Decentralization) (โกวิท พวงงาม, 2555: 31-33) แนวคิดเกี่ยวกับการกระจายอำนาจทางการคลังสู่องค์กรปกครองส่วนท้องถิ่น (สกนธ์ วรรณวิวัฒนา, 2551: 24, 31-39) (อัครณ์ วงศ์ปรีดี, 2554: 5-8) แนวคิดเกี่ยวกับความเข้มแข็งทางการคลังขององค์กรปกครองส่วนท้องถิ่น (วีระศักดิ์ เครือเทพ, 2551: 11) (วีระศักดิ์ เครือเทพ, 2550: 3-8)

สำหรับงานวิจัยที่เกี่ยวข้อง ได้ศึกษางานวิจัยของอัครณ์ วงศ์ปรีดี เรื่องการศึกษาเปรียบเทียบระบบการคลังท้องถิ่นของมลรัฐอิลลินอยส์และประเทศไทย (2554: บทคัดย่อ) ได้ศึกษาการคลังท้องถิ่นและการจัดสรรงบประมาณของสำนักงานเขตกรุงเทพมหานคร ดิเรก ปัทมสิริวัฒน์ และพิชิต รัชตพิบูลภพ (2556: บทคัดย่อ) วีระศักดิ์ เครือเทพ (2551: บทสรุปสำหรับผู้บริหาร) ทำการวิเคราะห์ความเข้มแข็งทางการคลังของเทศบาล พหุลักษณ์ และคณะ (2557: บทสรุปสำหรับผู้บริหาร) ศึกษาเรื่อง การเพิ่มประสิทธิภาพการวางแผนเรื่องการคลังท้องถิ่น (อัครณ์ วงศ์ปรีดี, 2555: บทคัดย่อ) ศึกษาเรื่องปัญหาการคลังท้องถิ่น ไทย : บทสะท้อนจากมุมมองของผู้บริหารเทศบาล

4.1 ขั้นตอนในการดำเนินการวิจัย



ภาพที่ 1: ขั้นตอนในการดำเนินการวิจัย

4.2 ประชากรที่ใช้ในการศึกษา

4.2.1 ข้อมูลที่เป็นเอกสาร ประชากรในการศึกษาคืองบการเงินการคลังของเทศบาลตำบลบ้านดู่และเทศบาลตำบลนางแล เฉพาะปีงบประมาณ 2558

4.2.2 ประชากรที่จะรับการสัมภาษณ์ ได้แก่ นายกเทศมนตรี ปลัดเทศบาล ผู้อำนวยการกองคลัง หัวหน้าสำนักปลัดเทศบาล ประธานสภาเทศบาลตำบล แห่งละ 5 คน รวมผู้รับการสัมภาษณ์ 10 คน

4.3 เครื่องมือในการวิจัย

4.3.1 งบการเงินและข้อมูลทางการคลังที่ได้จากองค์กรปกครองส่วนท้องถิ่นแต่ละแห่ง ซึ่งวิเคราะห์ข้อมูลโดยใช้ อัตราส่วนต่างๆ 10 ตัวชี้วัดของ Brown (Brown's 10-Points Indicators) และตัวชี้วัด 6 ตัวของ Ritonga และคณะ พัฒนาขึ้น (Ritonga et al. (2012) Journal of Public and Municipal Finance, vol.1, issue 2.)

4.3.2 แบบสัมภาษณ์ปัจจัยส่งเสริมสนับสนุนให้องค์กรปกครองส่วนท้องถิ่นมีความเข้มแข็งทางการคลัง

5. ผลการวิจัยและอภิปราย

5.1 อัตราส่วนของตัวชี้วัดความเข้มแข็ง 10 ตัวของ Brown

ตารางที่ 1: อัตราส่วนของตัวชี้วัดความเข้มแข็ง 10 ตัวของ Brown

ตัวชี้วัด	ค่าที่ได้ ทต.บ้านดู่	ค่าที่ได้ ทต.นางแล
1. ความสามารถในการหารายได้ต่อหัว	7992.21 บาท (น้อย)	6,298.09 (น้อย)
2. ความสามารถในการพึ่งพาตัวเอง	0.31 (น้อย)	0.14 (น้อย)
3. ความสามารถด้านรายได้ที่ไม่ต้องพึ่งพาเงินอุดหนุน	0.50 (ปานกลาง)	1.21 (มาก)
4. ความสามารถในการใช้จ่ายในการลงทุน โครงสร้างพื้นฐาน	0.85 (มาก)	0.55 (มาก)
5. ความเข้มแข็งของฐานะการคลัง	0.97 (มาก)	1.23 (มาก)
6. ความพอเพียงของทรัพยากรระยะสั้น	-0.28 (ติดลบ)	-0.22 (ติดลบ)
7. ความสามารถในการจ่ายหนี้ระยะสั้น	4.02 (มาก)	3.65 (มาก)
8. ความเพียงพอของรายได้ในการจ่ายหนี้สินระยะสั้น	0.35 (น้อย)	0.41 (น้อย)
9. ภาระหนี้ต่อหัวของประชากร	-	-
10. ความสามารถในการชำระหนี้ตามกำหนด	-	-

5.2 ตัวชี้วัดสถานะทางการคลังขององค์กรปกครองท้องถิ่นของ Ritonga และคณะ

5.2.1 ความสามารถในการชำระหนี้ระยะสั้น (Short-term Solvency)

ตารางที่ 2: ความสามารถในการชำระหนี้ระยะสั้น (Short-term Solvency)

อัตราส่วน	ค่าที่ได้ ทต.บ้านดู่	ค่าที่ได้ ทต.นางแล
1. เงินสดและสิ่งที่เทียบเท่าเงินสด+การลงทุนระยะสั้น/ หนี้สินหมุนเวียน(ระยะสั้น)	3.54 (มาก)	3.65 (มาก)
2. เงินสดและสิ่งที่เทียบเท่าเงินสด+การลงทุนระยะสั้น+ ลูกหนี้การค้า/หนี้สินหมุนเวียน	3.62 (มาก)	3.75 (มาก)
3. สินทรัพย์หมุนเวียน/หนี้สินหมุนเวียน	4.02 (มาก)	4.40 (มาก)

5.2.2 ความสามารถในการจัดสรรงบประมาณ (Budgetary Solvency)

ตารางที่ 3: ความสามารถในการจัดสรรงบประมาณ (Budgetary Solvency)

อัตราส่วน	ค่าที่ได้ ทต.บ้านคู่	ค่าที่ได้ ทต.นางแล
1. รายได้รวม – รายได้กรณีพิเศษ/รายจ่ายรวม – รายจ่ายลงทุน	1.95 (มาก)	1.29 (มาก)
2. รายได้รวม – รายได้กรณีพิเศษ/รายจ่ายประจำ	2.29 (มาก)	2.74 (มาก)
3. รายได้รวม – รายได้กรณีพิเศษ/รายจ่ายหมวดเงินเดือนและค่าจ้าง	3.90 (มาก)	4.87 (มาก)
4. รายได้รวม / รายจ่ายรวม	0.97 (มาก)	1.13 (มาก)

5.2.3 ความสามารถในการชำระหนี้ระยะยาว (Long Term Solvency)

ตารางที่ 4: ความสามารถในการชำระหนี้ระยะยาว (Long Term Solvency)

อัตราส่วน	ค่าที่ได้ ทต.บ้านคู่	ค่าที่ได้ ทต.นางแล
1. หนี้สินระยะยาว/สินทรัพย์รวม	-	-
2. หนี้สินระยะยาว/การลงทุนในตราสารทุน	-	-
3. การลงทุนในตราสารทุน/สินทรัพย์รวม	-	-

5.2.4 ความสามารถในการจัดหาบริการสาธารณะ (Service Level Solvency)

ตารางที่ 5: ความสามารถในการจัดหาบริการสาธารณะ (Service Level Solvency)

อัตราส่วน	ค่าที่ได้ ทต.บ้านคู่	ค่าที่ได้ ทต.นางแล
1. ส่วนของเจ้าของรวม (Total equities) / ประชากรทั้งหมด	5683.49 (น้อย)	4,003.56 (น้อย)
2. สินทรัพย์รวม / ประชากรทั้งหมด	7566.42 (น้อย)	5,180.21 (น้อย)
3. รายจ่ายรวม / ประชากรทั้งหมด	8277.97 (น้อย)	5,569.01 (น้อย)

5.2.5 ความยืดหยุ่นทางการเงิน (Financial Flexibility)

ตารางที่ 6: ความยืดหยุ่นทางการเงิน (Financial Flexibility)

อัตราส่วน	ค่าที่ได้ ทต.บ้านคู่	ค่าที่ได้ ทต.นางแล
1. (รายได้รวม-รายได้กรณีพิเศษ (Special Allocation Fund Revenue) - รายจ่ายหมวดเงินเดือนและค่าจ้าง) / (รายจ่ายชำระต้นเงินกู้+ รายจ่ายชำระดอกเบี้ยและค่าธรรมเนียม)	-	-
2. (รายได้รวม-รายได้กรณีพิเศษ (Special Allocation Fund Revenue) - รายจ่ายหมวดเงินเดือนและค่าจ้าง)/หนี้สินรวม	3.15 (มาก)	4.25 (มาก)
3. (รายได้รวม-รายได้กรณีพิเศษ (Special Allocation Fund Revenue) - รายจ่ายหมวดเงินเดือนและค่าจ้าง)/หนี้สินระยะยาว	-	-

อัตราส่วน	ค่าที่ได้ ทต.บ้านคู่	ค่าที่ได้ ทต.นางแล
4. (รายได้รวม-รายได้กรณีพิเศษ (Special Allocation Fund Revenue)) / หนี้สินรวม	4.24 (มาก)	5.35 (มาก)

5.2.6 ความเป็นอิสระทางการเงิน (Financial Independence)

ตารางที่ 7: ความเป็นอิสระทางการเงิน (Financial Independence)

อัตราส่วน	ค่าที่ได้ ทต.บ้านคู่	ค่าที่ได้ ทต.นางแล
1. รายได้ที่จัดเก็บเอง/รายได้รวม	0.21 (น้อย)	0.06 (น้อย)
2. รายได้ที่จัดเก็บเอง/รายจ่ายรวม	0.20 (น้อย)	0.07 (น้อย)

6. สรุปผลการวิจัยและข้อเสนอแนะ

6.1 ตัวชี้วัดความเข้มแข็งทางการคลัง

เทศบาลตำบลบ้านคู่และเทศบาลตำบลนางแล มีค่าตัวชี้วัดทางด้านรายได้ อยู่ในเกณฑ์ที่ไม่เป็นที่น่าพอใจ คือ รายได้ต่อหัวของประชากร มีเพียง 7,992 บาท ต่อปี และ 6,298 บาท ต่อปี การใช้จ่ายในการลงทุนในโครงสร้างพื้นฐานยังไม่เพียงพอทั้ง 2 แห่ง ความสามารถในการจ่ายหนี้ระยะยาวไม่มีตัวเลขที่จะคำนวณได้เนื่องจากเทศบาลตำบลทั้ง 2 แห่ง ไม่ได้กู้เงินระยะยาว ความเป็นอิสระทางการเงินของทั้ง 2 แห่ง ตัวเลขที่คำนวณได้มีค่าน้อย แสดงว่ายังต้องพึ่งพาเงินอุดหนุนจากภายนอก

6.2 ผลการทดสอบสมมติฐาน

ผลการทดสอบสมมติฐาน ปรากฏว่าเป็นไปตามสมมติฐานที่ว่า ความเข้มแข็งทางการคลังของเทศบาลตำบลบ้านคู่และเทศบาลตำบลนางแลไม่ต่างกัน

6.3 ผลการสัมภาษณ์

ผลจากการสัมภาษณ์ เทศบาลตำบลทั้ง 2 แห่ง เห็นว่าความเข้มแข็งทางการคลังเป็นเรื่องของการที่มีรายได้มากกว่ารายจ่าย แต่มีบางท่านเห็นว่าศักยภาพทางการคลังขึ้นอยู่กับความสามารถของเทศบาลที่จะสนองตอบความต้องการของประชาชนได้

สำหรับปัจจัยที่ส่งเสริมความเข้มแข็งของเทศบาลนั้น ทั้ง 2 แห่ง ให้ความสำคัญเป็นอันดับหนึ่งคืองบประมาณ รองลงมาคือ ความเป็นอิสระในการจัดหารายได้ แต่เทศบาลตำบลนางแลให้ความสำคัญของการมีส่วนร่วมของประชาชนในอันดับต้นๆ ด้วย เป็นที่น่าสังเกตว่าเทศบาลตำบลทั้ง 2 แห่ง ไม่มีการก่อหนี้ระยะยาว โดยให้เหตุผลว่าจะเป็นภาระของเทศบาลตำบลและประชาชน การอยู่อย่างพอเพียงเป็นสิ่งที่ดี มีเท่าไรก็ใช้เท่านั้น

6.4 ข้อเสนอแนะในการนำผลการวิจัยไปใช้

6.4.1 ควรปรับเปลี่ยนทัศนคติของผู้บริหารเกี่ยวกับการก่อหนี้ โดยคำนึงถึงประโยชน์ของประชาชนในชุมชนเป็นหลักและต้องสร้างความเจริญให้เกิดขึ้นเพื่อยกระดับมาตรฐานความเป็นอยู่ของประชาชนให้สูงขึ้น

6.4.2 ต้องมีโครงการต่างๆ ที่ตอบสนองความต้องการของประชาชนได้อย่างแท้จริง เช่น สาธารณูปโภค สาธารณูปการ ถึงแม้ว่าจะต้องก่อหนี้หรือกู้ยืมเงินก้อนใหญ่ก็ตาม

6.4.3 องค์กรปกครองส่วนท้องถิ่นจะต้องพัฒนาการจัดเก็บรายได้ให้มีประสิทธิภาพมากยิ่งขึ้น

6.5 ข้อเสนอแนะในการวิจัยครั้งต่อไป

ควรจะทำการศึกษาองค์กรปกครองส่วนท้องถิ่นที่มีขนาดบริบทพื้นที่ที่แตกต่างกันออกไป เพื่อผลที่ได้จะทำให้ได้ข้อมูลที่หลากหลาย และจะเป็นประโยชน์ต่อองค์กรปกครองส่วนท้องถิ่นอื่นๆ

7. การนำผลการวิจัยไปใช้ประโยชน์

7.1 จากผลการวิจัยที่ได้เป็นแนวทางให้องค์กรปกครองส่วนท้องถิ่นอื่นๆ ได้มีแนวทางในการพัฒนาองค์กรของตนเอง เพื่อให้เกิดความเข้มแข็งทางการคลัง

7.2 ผลการวิจัยที่ได้ นำไปเป็นข้อมูลในการเรียนการสอนรายวิชาการคลังสาธารณะและการคลังท้องถิ่น

เอกสารอ้างอิง

- โกวิทย์ พวงงาม. (2555). *การปกครองท้องถิ่น ไทย (พิมพ์ครั้งที่ 8)*. กรุงเทพมหานคร : วิทยุชน.
- ดิเรก ปัทมสิริวัฒน์ และ พิชิต รัชตพิบูลภพ. (2556). *การคลังท้องถิ่นและการจัดสรรงบประมาณของสำนักงานเขตกรุงเทพมหานคร*. วารสารรัฐประศาสนศาสตร์, ปีที่ 11 (1), หน้า 111-135.
- พระราชบัญญัติกำหนดแผนและขั้นตอนการกระจายอำนาจให้แก่องค์กรปกครองส่วนท้องถิ่น พ.ศ. 2542. (2542, พฤศจิกายน 11). *ราชกิจจานุเบกษา*. เล่ม 116 ตอนที่ 114 ก. หน้า 68/17.
- พระราชบัญญัติกำหนดแผนและขั้นตอนการกระจายอำนาจให้แก่องค์กรปกครองส่วนท้องถิ่น (ฉบับที่ 2) พ.ศ. 2549. (2549, ธันวาคม 29). *ราชกิจจานุเบกษา* เล่ม 124 ตอนที่ 2 ก. หน้า 1 – 3.
- พหล เก้าเอี้ยน และคณะ. (2557). *การเพิ่มประสิทธิภาพในการวางแผนการคลังท้องถิ่น*. (รายงานการวิจัย). สำนักงานเศรษฐกิจและการคลัง กระทรวงการคลัง.
- วีระศักดิ์ เกรือเทพ. (2550). *คู่มือการเสริมสร้างสุขภาพทางการคลังขององค์กรปกครองส่วนท้องถิ่น*. นนทบุรี:สถาบันพระปกเกล้า.
- วีระศักดิ์ เกรือเทพ. (2551). *การวิเคราะห์ความเข้มแข็งทางการคลังของเทศบาล*. (รายงานการวิจัยภาคีการรัฐประศาสนศาสตร์ คณะรัฐศาสตร์). จุฬาลงกรณ์มหาวิทยาลัย. กรุงเทพมหานคร.
- วีระศักดิ์ เกรือเทพ และคณะ. (2557). *โครงการศึกษาวิจัยเพื่อพัฒนาและประเมินผลการกระจายอำนาจของไทย*. จุฬาลงกรณ์มหาวิทยาลัย. กรุงเทพมหานคร.
- สกนธ์ วรรณวิวัฒนา. (2551). *การบริหารการคลังขององค์กรปกครองส่วนท้องถิ่น*. กรุงเทพมหานคร : เอ็กเปอร์เน็ท.
- อักษรณ์ วงศ์ปรีดี. (2554). *การคลังท้องถิ่นเปรียบเทียบกับอิลลินอยส์*. นนทบุรี : รัตนไตร.
- อักษรณ์ วงศ์ปรีดี. (2555). *ปัญหาการคลังท้องถิ่นไทย : บทสะท้อนจากมุมมองของผู้บริหารเทศบาล*. วารสารการจัดการภาครัฐและภาคเอกชน, ปีที่ 19 ฉบับที่ 1 มกราคม – มิถุนายน, หน้า 1 – 27.
- Brown, Ken W. 1993. *The 10-Point test of financial condition Government Finance Review*, December: PP 21-26.
- Ritonga et al. (2012). *Assessing Financial condition of local Government in Indonesia: an exploration*. *Journal of Public and Municipal Finance*, vol.1, issue 2.
- _____. รัฐธรรมนูญแห่งราชอาณาจักรไทย พุทธศักราช 2540.