

การขับเคลื่อนเครือข่ายทางสังคมในการสร้างการรับรู้ และการเข้าถึงสิทธิประโยชน์ของผู้สูงอายุที่ยากจน ในชุมชนเมือง จังหวัดเชียงราย

The Mobilization of Social Networks in Creating Perception and Benefits Accessibility for Poor Elderly in Urban Communities of Chiang Rai Province

สุชาติ ลีตระกูล¹, นาวิณ พรหมใจสา, ภูริพัฒน์ แก้วศรี และ ธัญชนก ไชบุญตัน
Suchart Leetragul¹, Nawin Promjaisa, Phuripat Kaewsri and Thananchon Jaiboontan



บทคัดย่อ

การวิจัยในครั้งนี้ มีวัตถุประสงค์เพื่อศึกษาสภาพและปัญหาการรับรู้และการเข้าถึงสิทธิประโยชน์ของผู้สูงอายุที่ยากจนในชุมชนเมือง จังหวัดเชียงราย เพื่อศึกษาปัจจัยที่เกี่ยวข้องกับการสร้างเครือข่ายทางสังคมในการสร้างการรับรู้และการเข้าถึงสิทธิประโยชน์ของผู้สูงอายุที่ยากจนในชุมชนเมือง จังหวัดเชียงราย และเพื่อสร้างและขับเคลื่อนเครือข่ายทางสังคมในการสร้างการรับรู้และการเข้าถึงสิทธิประโยชน์ของผู้สูงอายุที่ยากจนในชุมชนเมือง จังหวัดเชียงราย กลุ่มตัวอย่างได้แก่ ผู้สูงอายุที่อาศัยอยู่ในครัวเรือนที่มีรายได้ต่ำกว่าเกณฑ์ความยากจน จำนวน 380 คน ผู้นำชุมชนในเขตเมืองทั้งที่เป็นทางการและไม่เป็นทางการ ตัวแทนภาครัฐและเอกชนของหน่วยงานที่เกี่ยวข้องกับผู้สูงอายุ นักวิชาการด้านการพัฒนาชุมชนด้านนิเทศศาสตร์และด้านผู้สูงอายุ จำนวน 32 คน เครื่องมือที่ใช้ในการวิจัยได้แก่ แบบสัมภาษณ์ แบบบันทึกผลการสนทนากลุ่ม (Focus Group) แบบบันทึกการวิเคราะห์ SWOT และแบบบันทึกการประชุมเชิงปฏิบัติการอย่างมีส่วนร่วมและสร้างสรรค์ (Appreciation – Influence – Control: AIC)

ผลการวิจัยปรากฏ ดังนี้

1. ปัญหาการรับรู้และการเข้าถึงสิทธิประโยชน์ของผู้สูงอายุที่เป็นกลุ่มตัวอย่างในเขตชุมชน จังหวัดเชียงราย ในภาพรวมมีปัญหอยู่ในระดับปานกลาง เมื่อพิจารณารายปัญหา ทุกรายการมีปัญหอยู่ในระดับปานกลาง โดยรายการปัญหาที่มีค่าเฉลี่ยสูงสุดกว่าปัญหาอื่นได้แก่ ปัญหาการใช้เครื่องมือหรืออุปกรณ์ที่จะ

¹ ผู้ช่วยศาสตราจารย์ ดร., สังกัดคณะครุศาสตร์ มหาวิทยาลัยราชภัฏเชียงราย

¹ Assistant Professor Dr., Faculty of Education, Chiang Rai Rajabhat University

* Corresponding author. Tel. 08-1992-8881 E-mail: Leetagul@gmail.com

ทำให้เข้าถึงข้อมูลเกี่ยวกับสิทธิประโยชน์ไม่เป็น รองลงมาคือ ปัญหาไม่รู้ว่าจะเข้าไปใช้หรือติดต่อได้อย่างไร หรือโดยวิธีไหน และปัญหาไม่ทราบว่าจะติดตามข้อมูลเกี่ยวกับสิทธิประโยชน์ได้อย่างไรหรือกับใคร ตามลำดับ

2. ปัจจัยที่เกี่ยวข้องกับการสร้างเครือข่ายทางสังคมในการสร้างการรับรู้และการเข้าถึงสิทธิประโยชน์ของผู้สูงอายุที่ยากจนในชุมชนเมือง จังหวัดเชียงราย คือ เครือข่ายทางสังคมจะเป็นกลุ่มคนที่มีความสัมพันธ์และเชื่อมโยงกันระหว่างสมาชิกในลักษณะของความเป็นเพื่อน ญาติหรือผู้ร่วมงาน เป็นต้น โดยสื่อสารจากการพูดคุยโดยตรง การสื่อสารทางออนไลน์ เช่น อีเมลหรือสื่อสังคมออนไลน์ เพื่อแลกเปลี่ยนข้อมูลหรือแสดงความคิดเห็น หรือการให้ข้อเสนอแนะตลอดจนการใช้ทรัพยากรร่วมกัน ทั้งนี้เครือข่ายทางสังคมอาจเป็นได้ทั้งคนในชุมชนหรือภายนอกชุมชน องค์กร สถาบันและเว็บเพจ ดังนั้นการขับเคลื่อนเครือข่ายทางสังคมจึงจำเป็นต้องพิจารณาถึงปัจจัยที่เกี่ยวข้องที่จะทำให้การดำเนินงานเป็นไปอย่างมีประสิทธิภาพ หรือปัจจัยดังกล่าวจะเป็นประเด็นที่ใช้ในการขับเคลื่อนได้แก่ การยอมรับสถานะของตนเองของผู้สูงอายุและครอบครัว การเปิดรับข้อมูลและวิธีการเข้าถึงผู้สูงอายุที่ยากจน นโยบายและกฎระเบียบของภาครัฐ ระบบการสื่อสารภายในชุมชน กิจกรรมของชุมชนและการมีส่วนร่วมของคนในชุมชน การมีจิตอาสาของคนในชุมชน บทบาทและภาวะผู้นำของชุมชน

3. การขับเคลื่อนเครือข่ายทางสังคมในการสร้างการรับรู้และการเข้าถึงสิทธิประโยชน์ของผู้สูงอายุที่ยากจนในชุมชนเมือง จังหวัดเชียงราย มีกระบวนการดังนี้

3.1 การจัดตั้งคณะกรรมการดำเนินงานเกี่ยวกับผู้สูงอายุที่ยากจนโดยเฉพาะ ประกอบด้วย คณะกรรมการที่มาจากตัวแทนผู้สูงอายุ แกนนำชุมชน จิตอาสา และอาสาสมัครสาธารณสุข

3.2 คณะกรรมการดำเนินงานผู้สูงอายุยากจนและคณะกรรมการชุมชนวางแผนการดำเนินงานร่วมกัน

3.3 จัดให้มีประชาคมชุมชน เพื่อเป็นการรวมตัวของสมาชิกในชุมชนร่วมกันทำกิจกรรม

3.4 จัดกิจกรรมฝึกอบรมอาชีพให้กับสมาชิกในชุมชน

3.5 สนับสนุนให้มีการจัดตั้งสภากาแฟในชุมชน หมายถึง การจัดวันให้มีการพบปะพูดคุยแลกเปลี่ยนความคิดเห็นซึ่งกันและกัน

3.6 ร่วมกันพัฒนาระบบเครือข่ายในการดูแลช่วยเหลือผู้สูงอายุที่ยากจน

3.7 การสำรวจกลุ่มเป้าหมายที่เป็นผู้สูงอายุที่ยากจน กำหนดเกณฑ์ในการแยกประเภทปัญหาของผู้สูงอายุที่ยากจน แยกประเภทของปัญหาตามเกณฑ์ที่กำหนด คัดกรองและจัดลำดับความสำคัญของปัญหา

3.8 ดำเนินการสื่อสารผ่านสื่อที่หลากหลายไปยังครอบครัวหรือผู้สูงอายุโดยตรง

3.9 สร้างหรือพัฒนาเครือข่ายแกนนำชุมชน จิตอาสา หรือ อสม. ให้มีความรู้ความเข้าใจเกี่ยวกับสิทธิประโยชน์ที่ผู้สูงอายุพึงได้รับเป็นอย่างดี

3.10 การสร้างความรู้ความเข้าใจเกี่ยวกับสิทธิประโยชน์ของผู้สูงอายุที่ยากจนให้กับครอบครัวหรือ

ผู้ดูแล

คำสำคัญ: เครือข่ายทางสังคม, สิทธิประโยชน์, ผู้สูงอายุที่ยากจน



Abstract

The aims of this study were to examine the circumstance, perception problems, and benefits accessibility of the poor elderly in urban communities of Chiang Rai Province, to investigate the factors involving social networks in creating perception and benefits accessibility for the poor elderly in urban communities of Chiang Rai Province, and to create and mobilize the social

networks in building perception and benefits accessibility for the poor elderly in urban communities of Chiang Rai Province. The samples were 380 elderly who held income lower than the poverty line, and 32 participants who were official and unofficial community leaders in the urban communities, representatives from government and private organizations whose jobs involving with the elderly, scholars in community development, mass community and elderly studies. The research instruments were interview, focus-group discussion, SWOT analysis, and AIC (Appreciation – Influence – Control). The results showed that:

1. The problems on perception and benefits accessibility for the poor elderly in urban communities in Chiang Rai Province, in overall, were found at the moderate level. The individual aspects analysis revealed that the aspect holding the highest problem mean scores were the use of tools or equipment for accessing information about the benefits, followed by lacking knowledge on channels for accessing the benefits, and lacking knowledge on how to access or who to contact for the information about their rights and benefits.

2. The factors concerning the building of social networks for awareness and accessibility of benefits of poor elderly in urban communities of Chiang Rai Province refers to a social network in the form of a group of people who hold the relationship and connection among the members as friends, relatives or colleagues. Their relationship and connection can be observed from direct communication through online platforms such as e-mail or social media for the purpose of information sharing, idea exchange, or advice on using the shared resources. The social network perhaps involve members of the whole community or people from outside the community, organization, institution or people connected through the web pages. Therefore, mobilizing the social network must take into account the involved factors in order for efficient operation. Or, these factors can serve as the issues used for mobilizing the social network i.e. status acceptance of the elderly and their family, information exposure and accessibility means for the poor elderly, government policy and regulations, internal community communication system, community activities and participation of people in the community, volunteering-minded of people in the community, roles and leadership of the community.

3. The mobilization of social networks in building perception and benefits accessibility for the poor elderly in urban communities of Chiang Rai Province were proposes as follows.

- 3.1 Setup the committee to work for the poor elderly which consists of the committee members who come from the representatives of the elderly, community leaders, volunteers, and health promotion volunteers.

- 3.2 The committee members and community committee members work on developing the plan to work together.

- 3.3 Setup the community to assemble the community members to work together on the activities.

- 3.4 Organize the career development activities for the community members.

3.5 Support the setup of coffee talk group in the community to serve as the space for knowledge exchange among the community members.

3.6 Co-develop the system to provide the care for the poor elderly.

3.7 Survey the poor elderly target group and categorize and prioritize types of problems among the poor elderly according the setup criteria.

3.8 Communicate with the poor elderly and or their family using various communication means.

3.9 Build or develop the community leaders, volunteers, health promotion volunteers to educate the rights and benefits for the elderly.

3.10 Build knowledge and understanding about the rights and benefits of the elderly to their family of caregiver.

Keywords: Social Networks, Benefits, Poor Elderly

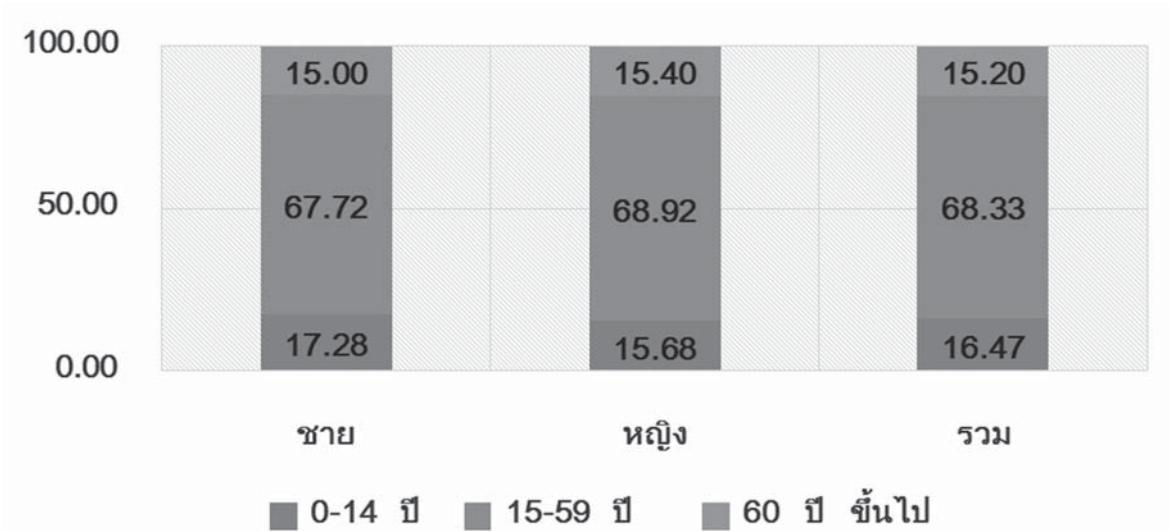


ความเป็นมาและความสำคัญของปัญหา

จากการเปลี่ยนแปลงทางวิทยาศาสตร์และเทคโนโลยีไปอย่างรวดเร็ว ส่งผลให้ประเทศไทยมีการพัฒนาก้าวหน้าในวิทยาการต่างๆ หลายด้าน อาทิ ด้านการสื่อสาร การคมนาคม โดยเฉพาะทางด้านสาธารณสุขที่มีระบบการดูแลป้องกันและรักษาสุขภาพอนามัยของประชาชนที่ทันสมัย ส่งผลให้ประชากรของประเทศไทยที่มีอายุที่ยืนยาวขึ้น จนกลายเป็นสังคมผู้สูงอายุ ซึ่งการเปลี่ยนแปลงโครงสร้างทางอายุของประชากรแสดงด้วยสัดส่วนของประชากรในวัยต่างๆ เมื่อจำแนกประชากรออกเป็นกลุ่มอายุ 3 กลุ่มใหญ่ๆ คือ ประชากรวัยเด็ก (อายุน้อยกว่า 15 ปี) วัยแรงงาน (อายุ 15-59 ปี) และวัยสูงอายุ (อายุ 60 ปีขึ้นไป)

มูลนิธิพัฒนางานผู้สูงอายุ (<https://fopdev.or.th>, 2560) ได้ดำเนินการศึกษาสถานการณ์ผู้สูงอายุในประเทศไทย พ.ศ.2553-2583 (ด้านประชากร) พบว่า สัดส่วนของประชากรสูงอายุวัยปลาย (อายุ 80 ปีขึ้นไป) มีแนวโน้มเพิ่มสูงขึ้นอย่างชัดเจน กล่าวคือสัดส่วนของผู้สูงอายุวัยปลายจะเพิ่มจากประมาณร้อยละ 12.7 ของประชากรสูงอายุทั้งหมดเป็นเกือบ 1 ใน 5 ของประชากรสูงอายุ ซึ่งการเพิ่มขึ้นของประชากรสูงอายุวัยปลายนี้จะสะท้อนถึงการสูงอายุขึ้นของประชากรสูงอายุ และนำไปสู่การเพิ่มขึ้นของประชากรที่อยู่ในวัยพึ่งพิง ทั้งในเชิงเศรษฐกิจ สังคม และสุขภาพ เมื่อพิจารณาสัดส่วนเพศของประชากรสูงอายุ พบว่า ประชากรสูงอายุเพศหญิงมีสัดส่วนร้อยละ 55.1 ในปี 2553 เพิ่มขึ้นเป็นร้อยละ 56.8 ในปี 2583 โดยเฉพาะประชากรสูงอายุวัยปลายเพศหญิงมีแนวโน้มเพิ่มขึ้นอย่างเห็นได้ชัด จากร้อยละ 13.9 ในปี 2553 เป็นร้อยละ 21.3 ในปี 2583 เนื่องจากเพศหญิงจะมีอายุยืนยาวกว่าเพศชาย สำหรับแนวโน้มประชากรสูงอายุไทยจะอาศัยอยู่ในเขตเทศบาลหรือเขตเมืองเพิ่มขึ้น โดยในปี 2553 มีประชากรสูงอายุที่อาศัยอยู่ในเขตเทศบาลจำนวน 3.3 ล้านคน หรือคิดเป็นร้อยละ 39.7 เพิ่มขึ้นเป็น 11.6 ล้านคน หรือร้อยละ 59.8 ในปี 2583 ทั้งนี้เนื่องมาจากแนวโน้มการเติบโตของประชากรเมืองในประเทศไทยมีสัดส่วนเพิ่มสูงขึ้น

จังหวัดเชียงรายเป็นจังหวัดหนึ่งที่มีประชากรผู้สูงอายุเพิ่มขึ้นเป็นจำนวนมากเช่นกัน โดยประชากรผู้สูงอายุที่มีอายุ 60 ปีขึ้นไปมากกว่าร้อยละ 10 ดังจะเห็นได้จากภาพที่ 1



ภาพที่ 1 สัดส่วนประชากรในจังหวัดเชียงราย

ที่มา: (สำนักงานสาธารณสุขจังหวัดเชียงราย, สัดส่วนประชากรในจังหวัดเชียงราย, 2557)

ผู้สูงอายุเหล่านี้กระจายอยู่ทั้งในเมืองและชนบท บนพื้นราบและบนพื้นที่สูง ซึ่งมีภาวะแวดล้อมที่ต่างกัน โดยผู้สูงอายุที่อยู่ในชนบทมักอยู่ในสภาพแวดล้อมที่มีพื้นที่ทำกิจกรรมในชีวิตประจำวัน แต่ปัญหาที่เกิดขึ้นเป็นปัญหาการขาดคนดูแลเนื่องจากคนหนุ่มสาวต้องออกไปทำงานนอกหมู่บ้านหรือทำงานในเขตเมือง ขณะเดียวกันกลุ่มผู้สูงอายุที่อาศัยในเมืองอาจถูกจำกัดด้วยพื้นที่การอยู่อาศัยและการทำกิจกรรม โดยเฉพาะในชุมชนที่มีผู้นอพยพจากพื้นที่อื่นเข้ามาอยู่รวมกันอย่างหนาแน่นเพื่อเข้ามาทำงานแบบชั่วคราวหรือถาวรก็ตาม โดยการอพยพเข้ามาอาศัยอยู่เป็นเวลานานและมีจำนวนมากขึ้นจนกลายเป็นชุมชนแออัด จากข้อมูลสำมะโนประชากรและเคหะ ปี 2553 พบว่าจำนวนของคนที่ย้ายถิ่นเข้ามาในเมืองเชียงรายเพิ่มขึ้นสุทธิในช่วง 5 ปีที่ผ่านมา (พ.ศ.2548-2553) คิดเป็นร้อยละ 9.6 ขณะที่สัดส่วนของผู้ย้ายถิ่นออกไปอยู่ในชนบท ประมาณร้อยละ 4.3 แสดงให้เห็นว่ามีจำนวนประชากรเข้ามาอยู่ในชุมชนเมืองของจังหวัดเชียงรายอย่างต่อเนื่อง โดยภูมิหลังของคนกลุ่มนี้ประกอบด้วย คนพื้นเมืองที่อยู่ในชนบท กลุ่มชาติพันธุ์ต่างๆ เช่น อาข่า ไทใหญ่ เป็นต้น ส่วนมากเป็นผู้ใช้แรงงาน รายได้น้อย ฐานะยากจน และระดับการศึกษาต่ำ ชุมชนลักษณะนี้มีหลายแห่งในจังหวัดเชียงราย และในชุมชนแออัดยังมีผู้สูงอายุที่ยากจนอาศัยอยู่มากเช่นกัน ผู้สูงอายุเหล่านี้จึงต้องอยู่ในสภาพการณ์ที่ไม่เหมาะสม ส่งผลให้เกิดปัญหาในผู้สูงอายุเองหลายด้าน เช่น ด้านสุขภาพ ด้านสังคมและด้านจิตใจ เป็นต้น โดยสังคมที่อยู่ก็จะมีลักษณะของสังคมเมืองที่แต่ละชุมชนในลักษณะเดียวกันนี้ไม่มีปฏิสัมพันธ์ต่อกันมากนัก

จากปัญหาของผู้สูงอายุที่มีฐานะยากจนที่อยู่ในชุมชนแออัดในเขตเมือง โดยปกติจะมีหน่วยงานของรัฐเข้ามาให้การช่วยเหลือขั้นพื้นฐานที่จำเป็นเป็นบางครั้ง แต่ก็ยังไม่ตอบสนองความต้องการและครอบคลุมสิทธิประโยชน์ที่พึงได้มากนัก เนื่องจากการสื่อสารที่ยังเข้าไม่ถึงผู้สูงอายุ และการให้บริการของหน่วยงานรัฐที่ไม่ทั่วถึงเพราะข้อจำกัดเรื่องบุคลากรและงบประมาณ รวมทั้งปัญหาที่เกิดจากตัวผู้สูงอายุที่มาจากสภาพร่างกายที่ไม่เอื้ออำนวย ไม่มีการศึกษาหรือการศึกษาน้อย ฐานะยากจน ดังจะเห็นได้จากการศึกษาของ Robinson (มยุรี ถนอมสุข, 2554: 16; อ้างอิงจาก Robinson, 1977: 77) ได้ทำการศึกษาถึงระดับการศึกษาของผู้รับสารมีความสัมพันธ์กับการใช้สื่อและระดับความรู้ทางด้านข้อมูลข่าวสารของบุคคล โดยกลุ่มคนที่มีระดับการศึกษาต่างกันจะมีการใช้สื่อและระดับความรู้ในเรื่องข้อมูลข่าวสารที่ต่างกันไปด้วย กล่าวคือกลุ่มคนที่มีความรู้สูงจะเป็นกลุ่มคนที่มีความรู้ข้อมูลข่าวสารดีและจะเพิ่มพูนความรู้ทางด้านนี้ของตนให้มากขึ้น

ดังนั้นผู้สูงอายุกลุ่มนี้จึงขาดการรับรู้ความเข้าใจและการเข้าถึงสิทธิประโยชน์ต่างๆ ที่พึงได้รับ สิทธิประโยชน์ดังกล่าวเช่น ด้านการสาธารณสุข ด้านการศึกษา ด้านการดูแลสุขภาพ หรือบริการของภาครัฐบางอย่าง การที่ผู้สูงอายุในชุมชนแออัดขาดการรับรู้และเข้าถึงสิทธิประโยชน์ที่พึงได้รับนั้นหมายถึง การขาดการช่วยเหลือดูแลอย่างครบถ้วน ย่อมส่งผลต่อคุณภาพชีวิตของผู้สูงอายุเองรวมทั้งผู้ดูแลหรือบุตรหลาน การแก้ไขปัญหา这不仅จากการที่รัฐจะต้องให้ความสนใจแก่ผู้สูงอายุกลุ่มนี้ให้มากขึ้นแล้ว การที่จะสื่อสารให้ถึงตัวผู้สูงอายุเองก็ต้องดำเนินการให้มากขึ้น นอกจากการช่วยเหลือจากหน่วยงานตามปกติแล้ว ชุมชนหรือสังคมเองต้องเข้ามามีส่วนร่วมในการให้ความดูแลช่วยเหลือเอื้ออาทรซึ่งกันและกันอีกด้วย โดยการมีเครือข่ายที่จะช่วยกระตุ้นเตือนและให้ข้อมูลซึ่งกันและกันเกี่ยวกับสิทธิประโยชน์ของผู้สูงอายุ ในลักษณะเครือข่ายทางสังคมที่ทำให้คนในชุมชนให้มีวิสัยทัศน์ร่วมกัน มีส่วนร่วม แบ่งปันและแลกเปลี่ยนซึ่งกันและกัน ดังนั้นหากมีการผลักดันหรือขับเคลื่อนให้เกิดเครือข่ายทางสังคมขึ้นอย่างแท้จริงก็จะช่วยให้ผู้สูงอายุที่มีความยากจนสามารถรับรู้และเข้าถึงสิทธิประโยชน์ที่พึงจะได้รับอย่างครอบคลุม ซึ่งน่าจะเป็นสิ่งสำคัญที่จะช่วยแบ่งเบาภาระของทางราชการให้น้อยลงและส่งผลกระทบต่อคุณภาพชีวิตของผู้สูงอายุในชุมชนแออัดจังหวัดเชียงรายดีขึ้น

จากความสำคัญของการมีเครือข่ายทางสังคมดังกล่าว ผู้วิจัยสนใจที่จะขับเคลื่อนเครือข่ายทางสังคมเพื่อสร้างการรับรู้และการเข้าถึงสิทธิประโยชน์ของผู้สูงอายุที่ยากจนในชุมชนเมือง จังหวัดเชียงราย ผลการวิจัยจะช่วยให้ชุมชนที่ผู้สูงอายุพักอาศัยอยู่มีปฏิสัมพันธ์กันไม่ว่าจะเป็นคนในชุมชนเองหรือระหว่างชุมชนก็ตาม ในลักษณะของการดูแล เอื้ออาทรซึ่งกันและกัน ส่งผลให้คนในสังคมเกิดความอบอุ่น โดยเฉพาะสุขภาพกายและสุขภาพจิตของผู้สูงอายุที่จะดำรงชีวิตอยู่ในชุมชนนั้นอย่างมีความสุข แม้ว่าสภาพแวดล้อมการอยู่อาศัยจะไม่เอื้อก็ตาม



วัตถุประสงค์ของการวิจัย

1. เพื่อศึกษาสภาพและปัญหาการรับรู้และการเข้าถึงสิทธิประโยชน์ของผู้สูงอายุที่ยากจนในชุมชนเมือง จังหวัดเชียงราย
2. เพื่อศึกษาปัจจัยที่เกี่ยวข้องกับการสร้างเครือข่ายทางสังคมในการสร้างการรับรู้และการเข้าถึงสิทธิประโยชน์ของผู้สูงอายุที่ยากจนในชุมชนเมือง จังหวัดเชียงราย
3. เพื่อสร้างและขับเคลื่อนเครือข่ายทางสังคมในการสร้างการรับรู้และการเข้าถึงสิทธิประโยชน์ของผู้สูงอายุที่ยากจนในชุมชนเมือง จังหวัดเชียงราย

ประโยชน์ของการวิจัย

1. หน่วยงานที่จะนำผลของการวิจัยไปใช้ประโยชน์ ได้แก่ กระทรวงการพัฒนาสังคมและความมั่นคงของมนุษย์ โดยกรมพัฒนาสังคมและสวัสดิการ นำไปใช้เป็นแนวทางเพิ่มเติมของหน่วยงานย่อยในการจัดการสังคมให้กับผู้สูงอายุ เช่น ศูนย์บริการทางสังคมผู้สูงอายุ บริการหน่วยเคลื่อนที่ การจัดสวัสดิการเบี้ยยังชีพผู้สูงอายุ การจัดตั้งศูนย์บริการผู้สูงอายุในวัดโดยชุมชนตนเอง การจัดอบรมผู้ดูแลผู้สูงอายุ เป็นต้น ในการช่วยเหลือแก้ไขปัญหาและส่งเสริมสนับสนุนให้ชุมชนและท้องถิ่นจัดสวัสดิการสังคม เพื่อให้กลุ่มเป้าหมายที่มีปัญหาทางสังคมสามารถดำรงชีวิตและพึ่งตนเองได้อย่างมีศักดิ์ศรีของความเป็นมนุษย์
2. สำนักส่งเสริมและพิทักษ์ผู้สูงอายุสำนักส่งเสริมและพิทักษ์ผู้สูงอายุซึ่งเป็นองค์กรหลักในการส่งเสริมและพัฒนาผู้สูงอายุให้ได้รับการคุ้มครองสวัสดิภาพพิทักษ์สิทธิและใช้ศักยภาพอย่างมีคุณภาพได้ใช้ข้อมูล

เป็นแนวทางคุ้มครองการประกันสังคม รวมทั้งกรมพัฒนาฝีมือแรงงานสามารถฝึกอบรมเกี่ยวกับผู้ดูแลผู้สูงอายุ หรือฝึกอบรมทักษะ อาชีพต่าง ๆ ให้แก่ผู้สูงอายุที่สนใจให้สามารถประกอบอาชีพได้

ขอบเขตของการวิจัย

ขอบเขตด้านประชากร

ประชากรที่ใช้ในการวิจัย คือ ผู้สูงอายุที่อาศัยอยู่ในครัวเรือนที่มีรายได้ต่ำกว่าเกณฑ์ความยากจนตาม ข้อมูลความจำเป็นพื้นฐาน (จปฐ.) ในชุมชนเมือง จังหวัดเชียงราย

ขอบเขตด้านเนื้อหา

พระราชบัญญัติผู้สูงอายุ พ.ศ.2546 กระทรวงการพัฒนาสังคมและความมั่นคงของมนุษย์ มาตรา 11 ผู้สูงอายุมีสิทธิได้รับการคุ้มครอง การส่งเสริมและการสนับสนุน ประกอบด้วยสิทธิ 13 ด้าน ประกอบด้วย (1) สิทธิได้รับการบริการทางการแพทย์และการสาธารณสุข (2) สิทธิได้รับการด้านการศึกษา การศาสนา และข้อมูลข่าวสารที่เป็นประโยชน์ต่อการดำเนินชีวิต (3) สิทธิได้รับการด้านการประกอบอาชีพหรือฝึกอาชีพที่เหมาะสม (4) สิทธิในการพัฒนาตนเองและการมีส่วนร่วมในกิจกรรมทางสังคม การรวมกลุ่มในลักษณะ เครือข่ายหรือชุมชน (5) สิทธิได้รับการอำนวยความสะดวกและความปลอดภัยโดยตรงแก่ผู้สูงอายุ ในอาคาร สถานที่ ยานพาหนะหรือการบริการสาธารณะอื่น (6) สิทธิได้รับการช่วยเหลือด้านค่าโดยสารยานพาหนะ ตามความเหมาะสม (7) การยกเว้นค่าเข้าชมสถานที่ของรัฐ (8) สิทธิในการได้รับการช่วยเหลือผู้สูงอายุ ซึ่งได้รับอันตรายจากการถูกทารุณกรรมหรือถูกแสวงหาประโยชน์โดยมิชอบด้วยกฎหมายหรือถูกทอดทิ้ง (9) สิทธิในการได้รับคำแนะนำ ปรึกษา ดำเนินการอื่นที่เกี่ยวข้องในทางคดี หรือในทางการแก้ไขปัญหา ครอบครัว (10) สิทธิได้รับการการจัดที่พักอาศัย อาหารและเครื่องนุ่งห่มให้ตามความจำเป็นอย่างทั่วถึง (11) สิทธิได้รับการสงเคราะห์เบี้ยยังชีพตามความจำเป็นอย่างทั่วถึงและเป็นธรรม (12) สิทธิได้รับการสงเคราะห์ ในการจัดการศพตามประเพณี (13) สิทธิประการอื่นตามที่คณะกรรมการประกาศกำหนด



วิธีดำเนินการวิจัย

ระยะที่ 1 การศึกษาสภาพและปัญหาการรับรู้และการเข้าถึงสิทธิประโยชน์ของผู้สูงอายุที่ยากจน ในชุมชนเมือง จังหวัดเชียงราย

1. ประชากรและกลุ่มตัวอย่าง

1.1 ประชากรที่ใช้ในการวิจัย คือ ผู้สูงอายุที่อาศัยอยู่ในครัวเรือนที่มีรายได้ต่ำกว่าเกณฑ์ความยากจนตาม ข้อมูลความจำเป็นพื้นฐาน (จปฐ.) ในชุมชนเมือง จังหวัดเชียงราย

1.2 กลุ่มตัวอย่างที่ใช้ในการวิจัย คือ ผู้สูงอายุที่อาศัยอยู่ในครัวเรือนที่มีรายได้ต่ำกว่าเกณฑ์ความยากจนตามข้อมูลความจำเป็นพื้นฐาน (จปฐ.) ในชุมชนเมือง จังหวัดเชียงราย จำนวน 380 คน โดยใช้วิธีการกำหนดขนาดของกลุ่มตัวอย่างตามตารางสำเร็จรูปของ Krejcie and Morgan และใช้การสุ่มตัวอย่างแบบหลายขั้นตอน (Multistage random sampling)

2. เครื่องมือที่ใช้ในการวิจัย คือ แบบสัมภาษณ์แบบมีโครงสร้าง เรื่อง สภาพ ปัญหาการรับรู้และการเข้าถึงสิทธิประโยชน์ของผู้สูงอายุที่ยากจนในชุมชนเมือง จังหวัดเชียงราย ซึ่งมีลักษณะเป็นแบบช่องว่าง บันทึกข้อคิดเห็น แบบตรวจสอบรายการ (Check List) และแบบประเมินค่า (Rating)

3. การเก็บรวบรวมข้อมูล

คณะผู้วิจัยและผู้ช่วยนักวิจัย ซึ่งเป็นนักศึกษา สำนักวิชาสังคมศาสตร์ มหาวิทยาลัยราชภัฏเชียงราย ที่ผ่านการฝึกอบรมเกี่ยวกับการสัมภาษณ์ ดำเนินการเก็บรวบรวมข้อมูล ด้วยการลงพื้นที่ในแต่ละชุมชนตาม ตารางที่กำหนดไว้

4. การวิเคราะห์ข้อมูล ที่ได้จากการสัมภาษณ์ใช้การวิเคราะห์เนื้อหา (Content Analysis) และใช้สถิติ พื้นฐาน เช่น การแจกแจงความถี่ ร้อยละ ค่าเฉลี่ย (Mean) และส่วนเบี่ยงเบนมาตรฐาน (Standard Deviation) และนำเสนอในรูปแบบตารางประกอบคำบรรยาย

ระยะที่ 2 การศึกษาปัจจัยที่เกี่ยวข้องกับการสร้างเครือข่ายทางสังคมในการสร้างการรับรู้และการเข้าถึงสิทธิประโยชน์ของผู้สูงอายุที่ยากจนในชุมชนเมือง จังหวัดเชียงราย

1. กลุ่มเป้าหมาย ประกอบด้วย ผู้นำชุมชนในเขตเมืองทั้งที่เป็นทางการและไม่เป็นทางการ ตัวแทนภาครัฐและเอกชนของหน่วยงานที่เกี่ยวข้องกับผู้สูงอายุ นักวิชาการด้านการพัฒนาชุมชนด้านนิเทศศาสตร์ และด้านผู้สูงอายุ จำนวน 15 คน โดยใช้วิธีการเลือกแบบเจาะจง (Purposive sampling) ด้วยการเลือกจากผู้ที่มีประสบการณ์เกี่ยวกับการพัฒนาชุมชนหรือการทำงานที่เกี่ยวข้องกับผู้สูงอายุไม่น้อยกว่า 5 ปี หรือผู้ที่สอนในสถาบันอุดมศึกษาด้านการพัฒนาชุมชนหรือด้านนิเทศศาสตร์หรือด้านผู้สูงอายุ

2. เครื่องมือที่ใช้ในการวิจัย คือ แบบบันทึกผลการสนทนากลุ่ม (Focus Group) โดยมีประเด็นที่เป็นปัจจัยภายในชุมชนและปัจจัยภายนอกชุมชนที่เกี่ยวข้องกับการสร้างเครือข่ายทางสังคม การสร้างการรับรู้และการเข้าถึงสิทธิประโยชน์ของผู้สูงอายุที่ยากจนในชุมชนเมือง

3. การวิเคราะห์ข้อมูลใช้การวิเคราะห์เนื้อหา (content analysis)

ระยะที่ 3 การสร้างและขับเคลื่อนเครือข่ายทางสังคมในการสร้างการรับรู้ และการเข้าถึงสิทธิประโยชน์ของผู้สูงอายุที่ยากจนในชุมชนเมือง จังหวัดเชียงราย

1. กลุ่มเป้าหมาย ประกอบด้วย ผู้นำชุมชนในเขตเมืองทั้งที่เป็นทางการและไม่เป็นทางการ ตัวแทนภาครัฐและเอกชนของหน่วยงานที่เกี่ยวข้องกับผู้สูงอายุ นักวิชาการด้านการพัฒนาชุมชนด้านนิเทศศาสตร์ และด้านผู้สูงอายุ ตัวแทนผู้สูงอายุ ตัวแทนผู้ดูแลผู้สูงอายุ จำนวน 22 คน โดยใช้วิธีการเลือกแบบเจาะจง (Purposive sampling) ด้วยการเลือกจากผู้ที่มีประสบการณ์หรือทำงานเกี่ยวกับผู้สูงอายุหรือนักวิชาการเกี่ยวกับการพัฒนาชุมชนหรือนิเทศศาสตร์และด้านผู้สูงอายุไม่น้อยกว่า 5 ปี

2. เครื่องมือที่ใช้ในการวิจัย คือ แบบการบันทึกการวิเคราะห์ SWOT และแบบบันทึกการประชุมเชิงปฏิบัติการอย่างมีส่วนร่วมและสร้างสรรค์ (Appreciation – Influence – Control: AIC)

3. การดำเนินการวิจัยในระยะที่ 3 นี้ มีขั้นตอนดังต่อไปนี้

ขั้นตอนที่ 1 ผู้วิจัยนำเสนอผลสรุปการวิจัยที่สำคัญที่ได้จากวัตถุประสงค์การวิจัยข้อที่ 1 และข้อที่ 2 เพื่อใช้ประกอบการสร้างและขับเคลื่อนเครือข่ายทางสังคมในการสร้างการรับรู้และการเข้าถึงสิทธิประโยชน์ของผู้สูงอายุที่ยากจนในชุมชนเมือง จังหวัดเชียงราย

ขั้นตอนที่ 2 ดำเนินการวิเคราะห์สภาพแวดล้อมปัจจุบันของชุมชนที่ผู้สูงอายุที่ยากจนอาศัยอยู่ในชุมชนเมือง จังหวัดเชียงราย เพื่อนำไปสู่การสร้างและขับเคลื่อนเครือข่ายทางสังคมในการสร้างการรับรู้และการเข้าถึงสิทธิประโยชน์ของผู้สูงอายุ โดยใช้เทคนิค SWOT Analysis

ขั้นตอนที่ 3 กำหนดแผนและวิธีการดำเนินงานเพื่อสร้างและขับเคลื่อนเครือข่ายทางสังคมในการสร้างการรับรู้และการเข้าถึงสิทธิประโยชน์ของผู้สูงอายุ โดยใช้เทคนิคการประชุมเชิงปฏิบัติการอย่างมีส่วนร่วมและสร้างสรรค์ (Appreciation – Influence – Control: AIC)



สรุปผลการวิจัย

1. สภาพและปัญหาการรับรู้และการเข้าถึงสิทธิประโยชน์ของผู้สูงอายุที่ยากจนในชุมชนเมือง จังหวัด เชียงราย

1.1 การรับรู้เกี่ยวกับสิทธิที่ได้รับการคุ้มครอง การส่งเสริม และการสนับสนุนในด้านต่างๆ ตาม พระราชบัญญัติผู้สูงอายุ พ.ศ.2546 ผู้สูงอายุที่เป็นกลุ่มตัวอย่างในเขตชุมชน จังหวัดเชียงราย รับรู้เรื่องสิทธิ ได้รับการสงเคราะห์เบี้ยยังชีพตามความจำเป็นอย่างทั่วถึงและเป็นธรรมมากที่สุด รองลงมาคือ สิทธิได้รับการบริการทางการแพทย์และการสาธารณสุขที่จัดไว้โดยให้ความสะดวกและรวดเร็วแก่ผู้สูงอายุเป็นกรณีพิเศษ และสิทธิได้รับการสงเคราะห์ในการจัดการศพตามประเพณี ตามลำดับ ส่วนการรับรู้ที่น้อยที่สุด ได้แก่ สิทธิ ได้รับการช่วยเหลือด้านค่าโดยสารยานพาหนะตามความเหมาะสมมีการรับรู้ และสิทธิได้รับการให้คำแนะนำ ปรึกษาดำเนินกรอื่นที่เกี่ยวข้องในทางคดีหรือในทางการแก้ไขปัญหาคอครบถ้วน ตามลำดับ

1.2 แหล่งการรับรู้เกี่ยวกับสิทธิประโยชน์ ผู้สูงอายุที่เป็นกลุ่มตัวอย่างในเขตชุมชนเมือง จังหวัด เชียงราย มีการรับรู้จากผู้นำชุมชน/กำนัน/ผู้ใหญ่บ้าน/อบต. มาก รองลงมาคือ วิทยุชุมชน/หอกระจายข่าว/เสียงตามสายในหมู่บ้าน และโทรทัศน์ ตามลำดับ ส่วนแหล่งการรับรู้เกี่ยวกับสิทธิประโยชน์ที่น้อยที่สุด ได้แก่ วารสาร

1.3 การได้รับสิทธิประโยชน์ กลุ่มตัวอย่างที่เป็นผู้สูงอายุในเขตชุมชนเมือง จังหวัด เชียงราย ส่วนใหญ่ได้รับ ได้แก่ การสงเคราะห์เบี้ยยังชีพ 600 บาท รองลงมาคือ หลักประกันสุขภาพ 30 บาท และ การเข้าร่วมกับผู้สูงอายุในการพัฒนาตนเองและสังคม ตามลำดับ ส่วนสิทธิลดค่าโดยสารรถไฟครั้งราคาได้รับ น้อยที่สุด

1.4 ปัญหาการรับรู้และการเข้าถึงสิทธิประโยชน์ของผู้สูงอายุที่เป็นกลุ่มตัวอย่างในเขตชุมชนเมือง จังหวัด เชียงราย ในภาพรวมมีปัญหายู่ระดับปานกลาง เมื่อพิจารณารายปัญหา ทุกรายการมีปัญหาอยู่ใน ระดับปานกลาง โดยรายการปัญหาที่มีค่าเฉลี่ยสูงสุดกว่าปัญหาอื่นได้แก่ ปัญหาการใช้เครื่องมือหรืออุปกรณ์ ที่จะทำให้เข้าถึงข้อมูลเกี่ยวกับสิทธิประโยชน์ไม่เป็น รองลงมาคือ ปัญหาไม่รู้ว่าจะไปใช้หรือติดต่อได้อย่างไร หรือโดยวิธีไหน และปัญหาไม่ทราบว่าจะติดตามข้อมูลเกี่ยวกับสิทธิประโยชน์ได้อย่างไรหรือกับใคร ตามลำดับ

2. ปัจจัยที่เกี่ยวข้องกับการสร้างเครือข่ายทางสังคมในการสร้างการรับรู้และการเข้าถึงสิทธิประโยชน์ ของผู้สูงอายุที่ยากจนในชุมชนเมือง จังหวัด เชียงราย

จากการวิเคราะห์ปัจจัยที่เกี่ยวข้องกับเครือข่ายทางสังคมที่ได้จากการสนทนากลุ่มพบว่า เครือข่าย ทางสังคมจะเป็นกลุ่มคนที่มีความสัมพันธ์ และเชื่อมโยงกันระหว่างสมาชิกในลักษณะของความเป็นเพื่อน ญาติหรือผู้ร่วมงาน เป็นต้น โดยสื่อสารจากการพูดคุยโดยตรง การสื่อสารทางออนไลน์ เช่น อีเมลหรือสื่อสังคม ออนไลน์ เพื่อแลกเปลี่ยนข้อมูลหรือแสดงความคิดเห็นหรือการให้ข้อเสนอแนะตลอดจนการใช้ทรัพยากรร่วมกัน ทั้งนี้เครือข่ายทางสังคมอาจเป็นได้ทั้งคนในชุมชนหรือภายนอกชุมชน องค์กร สถาบันและเว็บเพจ ดังนั้น การขับเคลื่อนเครือข่ายทางสังคมจึงจำเป็นต้องพิจารณาถึงปัจจัยที่เกี่ยวข้องที่จะทำให้การดำเนินงานเป็นไป อย่างมีประสิทธิภาพ หรือปัจจัยดังกล่าวจะเป็นประเด็นที่ใช้ในการขับเคลื่อน ได้แก่ การยอมรับสถานะของ ตนเองของผู้สูงอายุและครอบครัว การเปิดรับข้อมูลและวิธีการเข้าถึงผู้สูงอายุที่ยากจน นโยบายและกฎระเบียบ ของภาครัฐ ระบบการสื่อสารภายในชุมชน กิจกรรมของชุมชนและการมีส่วนร่วมของคนในชุมชน การมีจิตอาสา ของคนในชุมชน บทบาทและภาวะผู้นำของชุมชน

3. การขับเคลื่อนเครือข่ายทางสังคมในการสร้างการรับรู้และการเข้าถึงสิทธิประโยชน์ของผู้สูงอายุ ที่ยากจนในชุมชนเมือง จังหวัด เชียงราย

จากผลการวิจัยพบว่ากระบวนการดำเนินการขับเคลื่อนเครือข่ายทางสังคมในการสร้างการรับรู้และการเข้าถึงสิทธิประโยชน์ของผู้สูงอายุที่ยากจนในชุมชนเมือง จังหวัดเชียงราย ดังนี้

3.1 การจัดตั้งคณะกรรมการดำเนินงานเกี่ยวกับผู้สูงอายุที่ยากจนโดยเฉพาะ ประกอบด้วย คณะกรรมการที่มาจากตัวแทนผู้สูงอายุ แกนนำชุมชน จิตอาสา อาสาสมัครสาธารณสุข โดยทำงานร่วมกับ คณะกรรมการชุมชนที่แต่งตั้งมาจากทางราชการ คณะกรรมการดำเนินงานเกี่ยวกับผู้สูงอายุที่ยากจนจะมีบทบาทในการเข้าไปให้ความช่วยเหลือดูแล การสื่อสาร การประสานงาน การส่งต่อปัญหา และการเฝ้าระวัง ปัญหาที่จะเกิดขึ้นกับผู้สูงอายุที่ยากจน ส่วนคณะกรรมการชุมชนจะเน้นบทบาทในการส่งเสริมสนับสนุนงบประมาณในการจัดกิจกรรมให้เข้าถึงตัวผู้สูงอายุ เน้นนโยบายและการปรับแก้กฎระเบียบที่เป็นปัญหาต่อการ ให้ความช่วยเหลือ การปรับระบบการเข้าถึงให้สามารถเข้าถึงผู้สูงอายุได้โดยง่าย รวมทั้งปรับการทำงานที่ซ้ำซ้อน ของหน่วยงานภาครัฐ

3.2 คณะกรรมการดำเนินงานผู้สูงอายุที่ยากจนและคณะกรรมการชุมชนวางแผนการดำเนินงาน ร่วมกัน ในการที่จะกำหนดกิจกรรมของชุมชนที่จะสร้างการรับรู้และเข้าถึงสิทธิประโยชน์ของผู้สูงอายุทั้งทางตรง และทางอ้อม

3.3 จัดให้มีประชาคมชุมชน เพื่อเป็นการรวมตัวของสมาชิกในชุมชนร่วมกันทำกิจกรรมชุมชนและ ชี้แจงให้สมาชิกชุมชนรับรู้และเข้าใจสิทธิประโยชน์ของผู้สูงอายุ

3.4 จัดกิจกรรมฝึกอบรมอาชีพให้กับสมาชิกในชุมชน เนื่องจากพบว่าผู้สูงอายุที่ยากจนนอกจาก จะมีรายได้แต่ละเดือนค่อนข้างน้อยแล้ว ผู้สูงอายุยังไม่มีอาชีพเป็นหลักแหล่ง ดังนั้นการฝึกอบรมอาชีพให้กับผู้สูงอายุ ซึ่งเป็นสิทธิประโยชน์หนึ่งที่ผู้สูงอายุมีสิทธิ์จะเข้าถึงได้จากบริการที่รัฐต้องจัดให้ ซึ่งในการเข้ารับการฝึกอบรม อาชีพยังสามารถสร้างการรับรู้และเข้าใจในสิทธิประโยชน์ให้กับผู้สูงอายุในอีกทางหนึ่ง

3.5 สนับสนุนให้มีการจัดตั้งสภากาแฟในชุมชน หมายถึง การจัดวันให้มีการพบปะพูดคุยแลกเปลี่ยน ความคิดเห็น เรื่องราว และข้อมูลข่าวสารระหว่างสมาชิกในชุมชน

3.6 ร่วมกันพัฒนาระบบเครือข่ายในการดูแลช่วยเหลือผู้สูงอายุที่ยากจน และมีการดำเนินการ โดยมีการรายงานปัญหาและการแก้ปัญหาพร้อมกัน

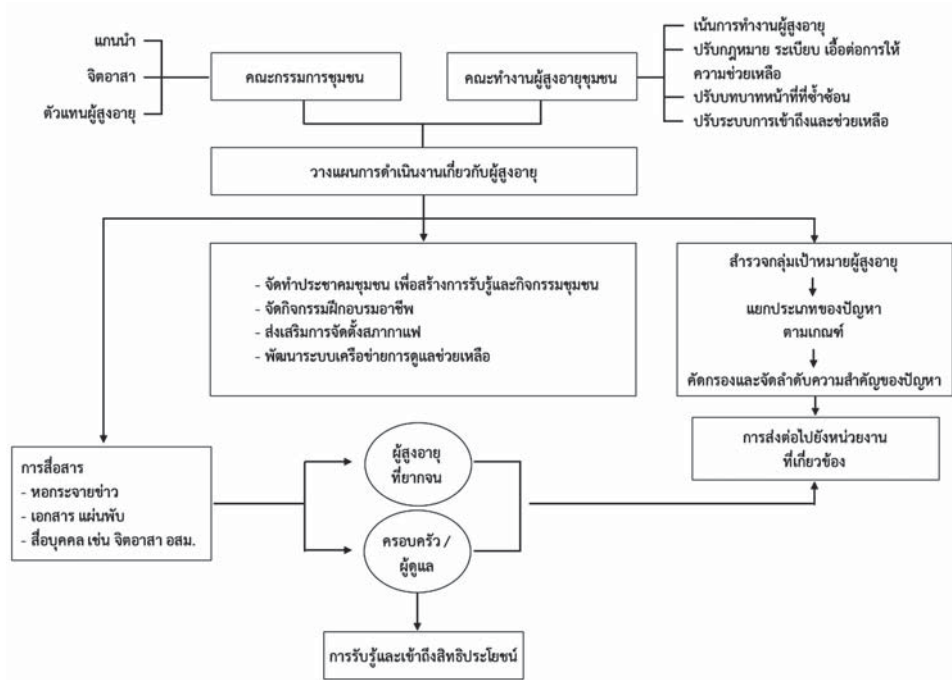
3.7 การสำรวจกลุ่มเป้าหมายที่เป็นผู้สูงอายุที่ยากจน กำหนดเกณฑ์ในการแยกประเภทปัญหา ของผู้สูงอายุที่ยากจน แยกประเภทของปัญหาตามเกณฑ์ที่กำหนด คัดกรองและจัดลำดับความสำคัญของ ปัญหา เนื่องจากปัญหาเกี่ยวกับสิทธิประโยชน์ของผู้สูงอายุแต่ละชุมชนมีหลายปัญหาซึ่งไม่สามารถแก้ไข ให้สำเร็จได้ในเวลาเดียวกันด้วยข้อจำกัดทางด้านทรัพยากร ดังนั้นจึงต้องมีการจัดลำดับความจำเป็นก่อนว่า ปัญหาใดเป็นปัญหาเร่งด่วนที่ต้องเร่งแก้ไขทันที ปัญหาไหนที่สามารถชะลอไว้แก้ไขทีหลังได้ จากนั้นส่งต่อไป ยังหน่วยงานที่เกี่ยวข้อง

3.8 ดำเนินการสื่อสารผ่านสื่อที่หลากหลายไปยังครอบครัวหรือผู้สูงอายุโดยตรง เช่น หอกระจายข่าว เอกสาร หรือสื่อบุคคลเช่น แกนนำชุมชน จิตอาสาหรือ อสม. เป็นต้น

3.9 สร้างหรือพัฒนาเครือข่ายแกนนำชุมชน จิตอาสา หรือ อสม. ให้มีความรู้ความเข้าใจเกี่ยวกับ สิทธิประโยชน์ที่ผู้สูงอายุพึงได้รับเป็นอย่างดี และมีการทบทวนข้อมูลข่าวสารให้ทันสมัยอยู่เสมอ เพื่อร่วม ทำงานร่วมกับคณะกรรมการชุมชน เนื่องจากกลุ่มนี้ค่อนข้างมีความใกล้ชิดหรือรู้จักกับครอบครัวของผู้สูงอายุ หรือตัวของผู้สูงอายุเป็นอย่างดี และผู้สูงอายุส่วนมากจะรับรู้และเข้าถึงสิทธิประโยชน์จากบุคคลกลุ่มนี้ รวมถึง การเข้าถึงและการจูงใจให้ผู้สูงอายุที่ค่อนข้างจะไม่เปิดเผยให้เข้ามามีส่วนร่วมในกิจกรรมของชุมชน

3.10 การสร้างความรู้ความเข้าใจเกี่ยวกับสิทธิประโยชน์ของผู้สูงอายุที่ยากจนให้กับครอบครัว หรือผู้ดูแล ทั้งนี้ผู้สูงอายุที่มีครอบครัวหรือผู้ดูแลนั้นมักจะรับรู้หรือเข้าถึงสิทธิประโยชน์จากบุคคลเหล่านี้ หรือบางกรณีผู้สูงอายุเป็นผู้ป่วยติดเตียง ครอบครัวหรือผู้ดูแลจะเป็นผู้ดำเนินการให้ทั้งหมด

จากที่กล่าวมาข้างต้นสามารถสรุปให้เป็นกระบวนการดังกล่าวได้ดังแผนภาพดังนี้



ภาพที่ 2 กระบวนการดำเนินการขับเคลื่อนเครือข่ายทางสังคมในการสร้างการรับรู้และการเข้าถึงสิทธิประโยชน์ของผู้สูงอายุที่ยากจนในชุมชนเมือง จังหวัดเชียงราย



การอภิปรายผล

1. จากการสร้างและการขับเคลื่อนเครือข่ายทางสังคมในการสร้างการรับรู้และการเข้าถึงสิทธิประโยชน์ของผู้สูงอายุที่ยากจนในชุมชนเมือง จังหวัดเชียงราย นั้นจะเห็นได้ว่าลักษณะของการสร้างและขับเคลื่อนเครือข่ายเป็นระดับตำบลที่บูรณาการระหว่างภาคราชการและภาคประชาชน โดยลักษณะของการใช้เครือข่ายทางสังคมในการขับเคลื่อนนั้น จากผลการวิจัยลักษณะที่สำคัญคือการจัดตั้งคณะกรรมการเครือข่ายทางสังคมโดยมีวัตถุประสงค์ของเครือข่ายไว้เป็นภารกิจหลักอย่างชัดเจน นั่นคือ การเฝ้าระวัง การให้ความช่วยเหลือและการสร้างการรับรู้เกี่ยวกับสิทธิประโยชน์ของผู้สูงอายุที่ยากจนที่อยู่ในชุมชน ทั้งนี้จะเห็นว่าในชุมชนเองแม้ว่าจะมีการจัดตั้งคณะกรรมการชุมชนขึ้นในชุมชนที่ประกอบด้วยฝ่ายต่างๆ เช่น ประธานชุมชน ประธานคณะกรรมการพัฒนาสตรี เป็นต้น โดยดำเนินการในหลายเรื่อง เช่น การส่งเสริมสนับสนุนสมาชิกในชุมชนให้มีความสำนึกและดูแลรักษาทรัพยากรธรรมชาติและสิ่งแวดล้อมในชุมชน ส่งเสริมการประกอบอาชีพ เป็นต้น ซึ่งเป็นบทบาทที่ค่อนข้างกว้างและครอบคลุมประชาชนทุกคนในชุมชน แต่ในการดำเนินการจริงให้ครอบคลุมทุกคนนั้นเป็นเรื่องที่ต้องใช้เวลา และแม้ว่าจะมีบทบาทหนึ่งในการดำเนินงานก็คือส่งเสริมการจัดสวัสดิการทางสังคมแก่ประชาชนในชุมชนโดยให้ความสำคัญแก่เด็ก คนชรา ผู้ยากไร้ ผู้พิการหรือทุพพลภาพให้มีคุณภาพชีวิตที่สามารถพึ่งตนเองได้แล้วก็ตาม เป็นการดำเนินงานในภาพรวมๆ ที่เกี่ยวกับคนหลายกลุ่ม แต่สำหรับกลุ่มผู้สูงอายุยากจนโดยปกติมักเป็นกลุ่มที่ไม่มียุทธศาสตร์หรือบทบาทในชุมชน ไม่ค่อยมีการเรียกร้องสิทธิประโยชน์อื่น แม้ว่า จะตกอยู่ในภาวะความยากลำบาก นอกเหนือจากที่ทางรัฐจัดให้เท่านั้น อาจเป็นเพราะคนกลุ่มนี้ส่วนมากมีการศึกษาดำ ประกอบกับความรู้สึกที่เป็นคนยากจนขาดการยอมรับในสังคม จึงทำให้ไม่ค่อยมีข้อเรียกร้อง

บางครั้งจึงทำให้สังคมชุมชนหรือผู้เกี่ยวข้องมองผ่านไป และจะรับรู้ก็ต่อเมื่อมีจิตอาสา แกนนำหรือผู้ปรารถนาดีได้พบแล้วแจ้งหรือส่งต่อให้หน่วยงานที่เกี่ยวข้องเข้าช่วยเหลือ ในอีกทางหนึ่งการที่จะให้หน่วยงานได้ลงไปสำรวจก็เป็นสิ่งที่สามารถดำเนินการได้แต่ใช้เวลาและอาจไม่ทั่วถึง ดังนั้นในการจัดตั้งคณะกรรมการขึ้นมาดำเนินการเรื่องนี้โดยเฉพาะที่ประกอบด้วยบุคคลแกนนำหรือจิตอาสาที่มีบทบาทหน้าที่ชัดเจน ทำงานร่วมกับคณะกรรมการชุมชนก็จะช่วยทำให้ผู้สูงอายุที่ยากจนสามารถจะรับรู้และเข้าถึงสิทธิประโยชน์ที่พึงได้รับอย่างรวดเร็วและทันต่อเหตุการณ์ และกลุ่มแกนเครือข่ายนี้ต้องทำงานภายใต้ความเป็นอิสระจากกิจกรรมในประจำวันและมีการหมุนเวียนผู้นำกลุ่ม ดังที่ข้อเสนอแนวทางในการสร้างเครือข่ายทางวัฒนธรรมเสนอว่า การจัดตั้งกลุ่มแกนของเครือข่ายที่พิจารณาตัวเข้ามาทำหน้าที่ประสานงาน จัดการ และส่งกำลังบำรุงให้กับสมาชิก ซึ่งต้องไม่ติดอยู่กับกิจกรรมประจำวันขององค์กรตัวเอง และกลุ่มแกนต้องดำเนินกิจกรรมของเครือข่ายให้บังเกิดประโยชน์สูงสุด ทั้งนี้ต้องมีการหมุนเวียนเปลี่ยนกลุ่มผู้นำเครือข่าย เพื่อพัฒนาภาวะผู้นำของสมาชิก และป้องกันการผูกขาดอำนาจ (สุพรรณ กภาพันท์, 2555: 6-7) จากการทำเนิงานของกลุ่มเครือข่ายทางสังคมที่กำหนดขึ้นโดยมีการกำหนดเป้าหมายเฉพาะที่ช่วยให้การดำเนินงานมีทิศทางที่แน่นอนแล้ว ลักษณะการดำเนินงานที่สำคัญคือการบูรณาการทำงานร่วมกับคณะกรรมการชุมชนในการขับเคลื่อนเครือข่ายทางสังคมเพื่อสร้างการรับรู้และเข้าถึงสิทธิประโยชน์ของผู้สูงอายุให้เป็นไปด้วยความรวดเร็วและตามเป้าหมาย แทนการให้คณะกรรมการชุมชนที่ต้องดำเนินการในหลายเรื่องแต่ฝ่ายเดียว และการทำงานเกี่ยวกับผู้สูงอายุที่ยากจนในปัจจุบันก็ยังไม่มียระบบที่ชัดเจน ขาดกลุ่มผู้รับผิดชอบโดยตรง ซึ่งการทำงานแบบบูรณาการจะเป็นการประสานกลมกลืนกันของแผน กระบวนการ สารสนเทศ การจัดสรรทรัพยากร การปฏิบัติการ ผลลัพธ์ และการวิเคราะห์ เพื่อสนับสนุนเป้าประสงค์ที่สำคัญขององค์กร การบูรณาการที่มีประสิทธิผลเป็นมากกว่าความสอดคล้องไปในแนวทางเดียวกัน และจะสำเร็จได้ก็ต่อเมื่อการดำเนินการของแต่ละองค์ประกอบภายในระบบการจัดการผลการดำเนินการมีความเชื่อมโยงกันเป็นหนึ่งเดียวอย่างสมบูรณ์ (มหาวิทยาลัยมหิดล. การบูรณาการ (Integration) <http://www1.si.mahidol.ac.th/km/node/2287, 2556>)



ข้อเสนอแนะ

ข้อเสนอแนะการนำผลการวิจัยไปใช้

1. หน่วยงานที่เกี่ยวข้องควรสนับสนุนทรัพยากรต่าง ๆ ให้กับคณะกรรมการเครือข่ายทางสังคมเพื่อควมมีประสิทธิภาพในการขับเคลื่อนการดำเนินงานของเครือข่าย รวมถึงการพัฒนาความรู้ความสามารถในการทำงานและการใช้เทคโนโลยีการแลกเปลี่ยนข้อมูลข่าวสาร
2. หน่วยงานที่เกี่ยวข้องควรต้องทำให้เครือข่ายถูกต้องตามกฎหมาย เพื่อให้ผู้นำเครือข่ายทางสังคมและสมาชิกในเครือข่ายได้รับการสนับสนุนและสามารถดำเนินงานได้อย่างสะดวก และสร้างความน่าเชื่อถือให้กับผู้สูงอายุที่ยากจน
3. หน่วยงานที่เกี่ยวข้องควรสนับสนุนให้มีการเชื่อมโยงระหว่างเครือข่ายทางสังคมกับเครือข่ายทางสังคมในพื้นที่อื่น เพื่อให้เกิดมีการแลกเปลี่ยนประสบการณ์และความรู้ความเข้าใจระหว่างเครือข่ายซึ่งเป็นการพัฒนาเครือข่ายให้มีความเข้มแข็งในการสร้างการรับรู้และการเข้าถึงสิทธิประโยชน์ของผู้สูงอายุที่ยากจนมากขึ้น โดยอาจจัดกิจกรรมร่วมกันทั้งอย่างเป็นทางการและไม่เป็นทางการ
4. ควรมีการประเมินผลการดำเนินงานของเครือข่ายทางสังคมในการสร้างการรับรู้และการเข้าถึงสิทธิประโยชน์ของผู้สูงอายุที่ยากจนอย่างต่อเนื่อง

ข้อเสนอแนะในการวิจัยครั้งต่อไป

1. รูปแบบการจัดการเรียนรู้เพื่อการบริโภคสื่อและข่าวสารที่เหมาะสมของผู้ด้อยโอกาสบนพื้นที่
2. ควรศึกษาเกี่ยวกับปัจจัยที่ส่งผลต่อศักยภาพการบริหารจัดการเครือข่ายทางสังคม เพื่อสร้างการมีส่วนร่วมในการจัดสวัสดิการให้กับผู้สูงอายุที่ยากจน ในพื้นที่ชนบทจังหวัดเชียงราย
3. ควรศึกษาเกี่ยวกับระบบการพัฒนาเครือข่ายทางสังคมเชิงบูรณาการในการพัฒนาคุณภาพของผู้สูงอายุที่ยากจน ในจังหวัดเชียงราย



เอกสารอ้างอิง

- มยุรี ถนอมสุข. (2554). การรับรู้ข่าวสารทางการเมืองกับการมีส่วนร่วมทางการเมืองของนิสิตภาควิชาพลศึกษา และกีฬา คณะศึกษาศาสตร์และพัฒนศาสตร์ มหาวิทยาลัยเกษตรศาสตร์ วิทยาเขตกำแพงแสน. กรุงเทพมหานคร: สถาบันวิจัยและพัฒนาแห่งมหาวิทยาลัยเกษตรศาสตร์.
- มหาวิทยาลัยมหิดล. (2556). การบูรณาการ (Integration). สืบค้นจาก <http://www1.si.mahidol.ac.th/km/node/2287>
- มูลนิธิพัฒนางานผู้สูงอายุ. (2560). สถานการณ์ผู้สูงอายุในประเทศไทย (ด้านประชากร). สืบค้นจาก <https://fopdev.or.th>
- สำนักงานสาธารณสุขจังหวัดเชียงราย. (2557). สัดส่วนประชากรในจังหวัดเชียงราย. เชียงราย: สำนักงานสาธารณสุขจังหวัดเชียงราย.
- สุพัฒน์ กาพพันธ์. (2555). องค์ความรู้ในการสร้างเครือข่ายเพื่อพัฒนางานด้านวัฒนธรรม สำนักงานวัฒนธรรมจังหวัดหนองบัวลำภู จังหวัดหนองบัวลำภู. หนองบัวลำภู: สำนักงานวัฒนธรรมจังหวัดหนองบัวลำภู.