

กระบวนการเสริมพลังของกลุ่มวิสาหกิจผู้สูงอายุในการพัฒนาและยกระดับ  
ผลิตภัณฑ์ชุมชนแบบมีส่วนร่วม กรณี กลุ่มหัตถกรรมจักสานหวาย ตำบลจี้ว  
อำเภอเทิง จังหวัดเชียงราย

The Empowerment Process of the Elderly Group Towards  
Participatory Products Development and Enhancement: A case  
study of Rattan Handicrafts Group in Ngew sub-district,  
Thoeng district, Chiang Rai Province.

วชิรวิชัย วรชัชฌพงษ์\* และเนรมิตร จิตรรักษา\*\*

คณะรัฐศาสตร์และรัฐประศาสนศาสตร์ มหาวิทยาลัยราชภัฏเชียงราย เลขที่ 80 หมู่ที่ 9  
ตำบลบ้านดู่ อำเภอเมือง จังหวัดเชียงราย 57100

Wachirawit Worachitsanuphong and Neramit Jitruksa

Faculty of Political Science and Public Administration.

Chiang Rai Rajabhat University, 80 Moo 9 Tambol Bandoo Muang Subdistrict

Chiang Rai Province 57100

Email: wawit999@hotmail.com, alldeawcrru@gmail.com

Received: March 29, 2023

Revised: June 14, 2023

Accepted: June 15, 2023

### บทคัดย่อ

การวิจัยในครั้งนี้ มีวัตถุประสงค์ คือ (1) ศึกษาบริบทและสภาพการณ์ปัญหา (2) ศึกษาแนวทางการเสริมพลัง และ (3) เพื่อพัฒนารูปแบบการเสริมพลังกลุ่มวิสาหกิจผู้สูงอายุในการพัฒนาและยกระดับผลิตภัณฑ์ชุมชนแบบมีส่วนร่วมของกลุ่มผู้สูงอายุตำบลจี้ว อำเภอเทิง จังหวัดเชียงราย

การวิจัยนี้เป็นการวิจัยเชิงคุณภาพโดยปฏิบัติการแบบมีส่วนร่วม (PAR) กลุ่มผู้ให้ข้อมูลหลัก คือ สมาชิกกลุ่มหัตถกรรมจักสานหวาย แกนนำ และผู้นำชุมชนที่สำคัญ จำนวน 22 คน เครื่องมือในการวิจัยคือ การสัมภาษณ์เชิงลึก และการสนทนากลุ่ม โดยการวิเคราะห์ข้อมูลเชิงปฏิสัมพันธ์ทางสังคม

\* อาจารย์ประจำสาขาวิชารัฐศาสตร์ คณะรัฐศาสตร์และรัฐประศาสนศาสตร์ มหาวิทยาลัยราชภัฏเชียงราย.

\*\* อาจารย์ประจำสาขาวิชารัฐศาสตร์ คณะรัฐศาสตร์และรัฐประศาสนศาสตร์ มหาวิทยาลัยราชภัฏเชียงราย.

ผลการศึกษา พบว่า สภาพการณ์ปัญหาของกลุ่มหัตถกรรมจักสานของผู้สูงอายุ ตำบลจี้ อำเภอกันทรวิชัย จังหวัดเขียงราย ประสบปัญหาในด้านการบริหารจัดการกลุ่ม ระบบโครงสร้าง ขาดการมีส่วนร่วม และขาดการสนับสนุนการดำเนินกิจกรรมกลุ่มจากหน่วยงานภาครัฐอย่างต่อเนื่อง อีกทั้งประสบปัญหาทักษะการเป็นผู้ประกอบการเชิงธุรกิจ

แนวทางการเสริมพลังกลุ่มหัตถกรรมจักสานของผู้สูงอายุตำบลจี้ ด้วยการนำแนวคิดการเสริมพลัง (Empowerment) มาปรับใช้ร่วมกับตัวแบบที่ผู้วิจัยได้ยกสร้างขึ้น เรียกว่า “STRONG Model”

สำหรับการพัฒนารูปแบบการเสริมพลังควรมุ่งเน้นการมีส่วนร่วมของภาคีเครือข่ายในพื้นที่ขับเคลื่อนดำเนินกิจกรรมอย่างเป็นรูปธรรม ได้แก่ การเสริมพลังอำนาจด้านความรู้ ด้านเศรษฐกิจ และด้านการบริหารจัดการ

ข้อเสนอแนะงานวิจัย หน่วยงานภาครัฐและภาคส่วนต่าง ๆ ควรจัดทำแผนกลยุทธ์ และแผนปฏิบัติการ เพื่อเสริมพลังให้กลุ่มวิสาหกิจจักสานจากหวายของผู้สูงอายุตำบลจี้ ได้มีบทบาทเป็นผู้นำร่วมพัฒนาชุมชนอย่างเป็นรูปธรรม และควรมีการนำไปประยุกต์ใช้กับกลุ่มผู้สูงอายุอื่น ๆ เพื่อการดำเนินการเสริมพลังอย่างต่อเนื่อง

**คำสำคัญ:** การเสริมพลัง, การมีส่วนร่วม, วิสาหกิจเชิงสังคม, กลุ่มผู้สูงอายุ

## Abstract

The objectives of this research are to (1) study the context and problem situation, (2) study the methods to empowerment, and (3) develop a model to empower the elderly rattan handicrafts group to become entrepreneurs with participation in Ngew sub-district, Thoeng district, Chiang Rai province.

This research is qualitative methods based on participatory action research (PAR). The key informants are a member of the rattan handicraft group, community leaders, and 22 people. The research tools were an in-depth interview, and a focus group discussion and analyzed using social Interaction analysis.

The results showed that the elderly member of the rattan handicraft group in Teng District, Chiang Rai Province, who belong to the weaving handicraft group, faced problems in terms of group management and structure, lack of participation. In addition, they also faced difficulties in developing entrepreneurial skills.

Guidelines for enhancing the empowerment of the elderly member of the rattan handicraft group in Ngew sub-district. By applying the concept of "Empowerment" along with the implementation of the "STRONG Model"

For the development of the empowerment model, the focus should be on involving network partners in the driving area to carry out tangible activities, namely empowerment in terms of knowledge, economics, and administration.

This research suggests that the government agencies and various local organizations in the area should develop strategic plans and operational plans to empower the Enterprise Rattan Handicrafts Community Group in Ngew sub-district as proactive leaders in community development and these plans should be applied to other elderly groups as well.

**Keywords:** empowerment, elderly, social enterprise, participation

## 1. บทนำ

### 1.1 ความเป็นมาและความสำคัญของปัญหา

สังคมผู้สูงอายุ (Ageing Society) เป็นแนวโน้มที่ทุกชาติทั่วโลก สำหรับประเทศไทย ในปี พ.ศ. 2563 มีประชากรผู้สูงอายุสูงถึงร้อยละ 18.24 ของประชากรทั้งประเทศ ซึ่งตามการคาดประมาณการประชากรประเทศไทยของสำนักงานสภาพัฒนาการเศรษฐกิจและสังคมแห่งชาติ (สศช.) คาดการณ์ว่า ในปี พ.ศ. 2566 จะมีประชากรผู้สูงอายุสูงถึงร้อยละ 20.66 ของประชากรทั้งประเทศ การเพิ่มขึ้นอย่างต่อเนื่องของผู้สูงอายุ จำนวนวัยทำงานและวัยเด็กแรกเกิดลดลงย่อมส่งผลกระทบต่อการพัฒนาทางเศรษฐกิจ และสังคมของประเทศไทย<sup>1</sup>

ดังนั้นเมื่อมีจำนวนผู้สูงอายุที่เพิ่มมากขึ้น ประชากรวัยแรงงานลดลงอย่างต่อเนื่อง ผู้สูงอายุในชุมชน ควรได้รับการส่งเสริมและพัฒนาศักยภาพให้เป็นคนที่สามารถพึ่งพาตนเองทางเศรษฐกิจและเป็นพลังสำคัญในการพัฒนาประเทศ สามารถอยู่ร่วมกับคนต่างวัยได้อย่างมีศักดิ์ศรี ซึ่งในแผนยุทธศาสตร์ชาติ 20 ปี (พ.ศ. 2561 – 2580) มีเป้าหมายการพัฒนาประเทศคือ “ประเทศชาติ มั่นคง ประชาชนมีความสุข เศรษฐกิจพัฒนาอย่างต่อเนื่อง สังคมเป็นธรรม ฐานทรัพยากรธรรมชาติยั่งยืน” โดยยกระดับศักยภาพของประเทศในหลากหลายมิติ พัฒนาคนในทุกมิติและในทุกช่วงวัยให้เป็นคนดี เก่ง มีคุณภาพ สร้างโอกาสความเสมอภาคทางสังคม สร้างการเติบโตบนคุณภาพชีวิตที่เป็นมิตรกับสิ่งแวดล้อม และมีภาครัฐของประชาชนเพื่อประชาชนและประโยชน์ส่วนรวม โดยเฉพาะยุทธศาสตร์ชาติด้านการพัฒนาและเสริมสร้างศักยภาพ ทรัพยากรมนุษย์ มีเป้าหมายการพัฒนาที่สำคัญ การพัฒนาคุณภาพคนตลอดช่วงชีวิต มุ่งเน้นการพัฒนาคนเชิงคุณภาพในทุกช่วงวัย ตั้งแต่ช่วงการตั้งครรภ์ ปฐมวัย วัยเด็ก วัยรุ่น วัยเรียน วัยผู้ใหญ่ วัยแรงงาน และวัยผู้สูงอายุ เพื่อสร้างทรัพยากรมนุษย์ ที่มีศักยภาพ มีทักษะความรู้ เป็นคนดี มีวินัย เรียนรู้ได้ด้วยตนเองในทุกช่วงวัย มีความรอบรู้ทางการเงิน มีความสามารถในการวางแผนชีวิตและการวางแผนทางการเงินที่เหมาะสมในแต่ละช่วงวัย และความสามารถในการดำรงชีวิตอย่างมีคุณค่า ใช้ชีวิตในสังคมได้อย่างสงบสุขและเป็นกำลังสำคัญในการพัฒนาประเทศ

สำหรับช่วงวัยผู้สูงอายุนั้นมุ่งส่งเสริมให้ผู้สูงอายุเป็นพลังในการขับเคลื่อนประเทศ ส่งเสริมให้มี การทำงานหลังเกษียณ ผ่านการเสริมทักษะการดำรงชีวิต ทักษะอาชีพในการหารายได้ มีงานทำที่เหมาะสมกับศักยภาพ มีการสร้างเสริมสุขภาพ ฟื้นฟูสุขภาพ การป้องกันโรคให้แก่ผู้สูงอายุ พร้อมกับจัดสภาพแวดล้อมให้เป็นมิตรกับผู้สูงอายุ และหลักประกันทางสังคมที่สอดคล้องกับความจำเป็นพื้นฐานในการดำรงชีวิต และการมีส่วนร่วมของผู้สูงอายุในสังคม ซึ่งเป็นการสร้างโอกาสและความเสมอภาคทางสังคมให้แก่ผู้สูงอายุ<sup>2</sup> ซึ่งสอดคล้องกับแผนปฏิบัติการ

<sup>1</sup> กรมอนามัย, “โครงการเฝ้าระวังและพัฒนาสาธารณสุขสุขภาพผู้สูงอายุ ปี 2566,” <http://doc.anamai.moph.go.th/index.php?r=str-project/view&id=6238>, สืบค้นเมื่อ 25 มีนาคม 2566.

<sup>2</sup> สำนักงานคณะกรรมการพัฒนาการเศรษฐกิจและสังคมแห่งชาติ, *ยุทธศาสตร์ชาติ พ.ศ. 2561 – 2580* (กรุงเทพฯ: สำนักงานคณะกรรมการพัฒนาการเศรษฐกิจและสังคมแห่งชาติ, 2561), 31-32.

การด้านผู้สูงอายุ ระยะที่ 3 (พ.ศ. 2566 - 2580) ที่มุ่งให้ผู้สูงอายุมีคุณภาพชีวิตที่ดีในทุกมิติ ทั้งด้านเศรษฐกิจ สังคม สุขภาพ และสภาพแวดล้อม ด้วยการส่งเสริมบทบาททางสังคมของผู้สูงอายุให้เป็นผู้นำแห่งการเปลี่ยนแปลง เป็นพลังทางสังคมในการขับเคลื่อนสังคมไทย โดยการนำความรู้ประสบการณ์และภูมิปัญญาที่สั่งสมมาตลอดช่วงชีวิตของผู้สูงอายุมาถ่ายทอดสู่คนรุ่นหลัง เพื่อให้เกิดการสืบสานและต่อยอดการพัฒนาสังคม รวมทั้งส่งเสริมและสร้างโอกาสและความเสมอภาคทางสังคม ให้กับผู้สูงอายุ<sup>3</sup> ซึ่งจะส่งผลให้เป็นผู้สูงอายุที่มีพลวัตพลัง (Active ageing)

จากสาระสำคัญตามแผนยุทธศาสตร์ชาติ 20 ปี (พ.ศ. 2561 – 2580) และแผนปฏิบัติการด้านผู้สูงอายุ ระยะที่ 3 (พ.ศ. 2566 - 2580) ดังกล่าว สะท้อนและแสดงให้เห็นถึงความสำคัญของการเข้าสู่สังคมผู้สูงอายุ (Aging Society) และการพัฒนาคุณภาพชีวิตของทั้งด้านร่างกายและจิตใจของกลุ่มผู้สูงอายุ รวมทั้งการได้รับสิทธิ สร้างโอกาสและความเสมอภาคทางสังคม เพื่อการดำรงชีวิตในสังคมได้อย่างมีศักดิ์ศรี มีความสุข มีคุณค่าพึ่งพาตนเองได้ มีส่วนร่วมในการสร้างสรรค์สังคม มีหลักประกันที่มั่นคงไปจนบั้นปลายของชีวิต ด้วยการเสริมสร้างพลังทางสังคม กระบวนการมีส่วนร่วมของภาครัฐ ภาคเอกชน และองค์กรปกครองส่วนท้องถิ่นสู่การปฏิบัติแบบบูรณาการเชิงพื้นที่

ซึ่งในพื้นที่ตำบลจิ้ว อำเภอกันทรวิชัย จังหวัดขอนแก่น ตั้งอยู่ทางทิศตะวันออกเฉียงใต้ของจังหวัดขอนแก่น ห่างจากจังหวัดขอนแก่น 65 กิโลเมตร ห่างจากอำเภอกันทรวิชัย ประมาณ 5 กิโลเมตร มีเนื้อที่การปกครองประมาณ 96,500 ไร่ หรือ 96.5 ตารางกิโลเมตร มี 25 หมู่บ้าน รวมจำนวนประชากรทั้งหมด 11,705 คน โดยมีจำนวนผู้สูงอายุ 2,706 คน<sup>4</sup> จากการที่คณะผู้วิจัยได้ลงพื้นที่สำรวจเก็บรวบรวมข้อมูล พบว่า ในพื้นที่ตำบลจิ้ว อำเภอกันทรวิชัย จังหวัดขอนแก่น มีสมาชิกผู้สูงอายุจำนวนหนึ่งประมาณ 20 คน ได้รวมกลุ่มกันสร้างสรรค์สร้างงานฝีมือ หัตถกรรมจักสานจากหวาย ด้วยการนำภูมิปัญญาทางวัฒนธรรมและทรัพยากรในท้องถิ่นเป็นฐานในการคิดในการออกแบบผลิตภัณฑ์เพื่อให้สอดคล้องกับความต้องการและวิถีชีวิตของชุมชน ที่ยังคงสืบทอดความเป็นอัตลักษณ์พหุวัฒนธรรมร่วมระหว่างอีสานและล้านนา แต่ลักษณะการรวมกลุ่มจักสานจากหวายของสมาชิกผู้สูงอายุตำบลจิ้ว ยังคงประสบปัญหาในด้านการบริหารจัดการกลุ่ม ระบบโครงสร้าง ขาดการมีส่วนร่วม การตระหนักร่วมในฐานสมาชิกกลุ่ม ความขัดแย้งเชิงผลประโยชน์ร่วม และขาดการสนับสนุนการดำเนินกิจกรรมกลุ่มจากหน่วยงานภาครัฐอย่างต่อเนื่อง อีกทั้งประสบปัญหาทักษะการเป็นผู้ประกอบการเชิงธุรกิจ การสร้างอัตลักษณ์ การพัฒนาออกแบบสินค้า บรรจุภัณฑ์ การตลาดและช่องทางขาย ซึ่งสอดคล้องกับปัญหาการดำเนินงานของกลุ่มอาชีพผู้สูงอายุ (ผู้แม่ด้อย) ตำบลท่าเสา จังหวัดยะลา ที่พบว่า ขาดการจัดทำโครงสร้างกลุ่มที่ชัดเจน ขาดการวางแผนการดำเนินงาน คุณภาพสินค้าไม่คงที่

<sup>3</sup> กรมกิจการผู้สูงอายุ กระทรวงการพัฒนาสังคมและความมั่นคงของมนุษย์, *แผนปฏิบัติการด้านผู้สูงอายุ ระยะที่ 3 (พ.ศ.2566-2580)* <https://www.dop.go.th/th/laws/1/28/843>, สืบค้นเมื่อ 25 มีนาคม 2566.

<sup>4</sup> นายกเทศบาลตำบลจิ้ว, สัมภาษณ์โดยนายวิรัชชัย วรชิตพงษ์, เทศบาลตำบลจิ้ว, 19 พฤษภาคม 2565.

กระบวนการผลิตไม่สม่ำเสมอ ขาดทักษะในการทำลายผ้ามัดย้อมตามความต้องการของลูกค้า การสร้างตราสัญลักษณ์ บรรจุภัณฑ์ การพัฒนาคุณภาพสินค้าให้ผ่านมาตรฐานผลิตภัณฑ์ชุมชน และยังขาดช่องทางการตลาดทางขายออนไลน์<sup>5</sup> เป็นต้น ซึ่งหากทางกลุ่มได้รับการส่งเสริม สนับสนุนจะสามารถพัฒนาระดับผลิตภัณฑ์ของกลุ่มให้มีมูลค่าเพิ่มทางเศรษฐกิจและสามารถขับเคลื่อนให้เกิดเศรษฐกิจฐานรากของชุมชนได้ในอนาคต

จากหลักการและประเด็นปัญหาดังกล่าวข้างต้น คณะผู้วิจัยเล็งเห็นถึงการนำแนวคิด การเสริมพลัง (Empowerment) มาปรับใช้ในการศึกษาวิจัยในครั้งนี้ เนื่องจากการเสริมพลัง อำนาจมีทั้งในด้านของแนวคิดที่เกิดจากการเปลี่ยนแปลงภายในตนเองจนสามารถค้นหาพลัง อำนาจและความเข้มแข็งในตนเอง หรือในด้านกระบวนการพัฒนาตัวตนของบุคคล กลุ่ม องค์กร หรือชุมชนให้เกิดศักยภาพในการเปลี่ยนแปลงความคิด การกระทำของตนเอง หรือเกิดการเคลื่อนไหวที่ผลักดันให้เกิดการเปลี่ยนแปลงอย่างมีคุณภาพ<sup>6</sup> อีกทั้งการเสริมพลังอำนาจ เป็นกระบวนการพัฒนาคนโดยเน้นให้มีส่วนร่วมในการดำเนินการ ใช้วิธีการสนทนาแลกเปลี่ยน ความรู้และความคิดเห็นซึ่งกันและกัน ร่วมระบุปัญหาของตนเองวิเคราะห์หาสาเหตุของปัญหา โดยใช้วิจารณ์ญาณ และมองภาพที่ต้องการพัฒนาร่วมกัน<sup>7</sup> ดังนั้น คณะ ผู้วิจัยมีความตระหนัก ต่อการพัฒนาคุณภาพชีวิตผู้สูงอายุ จึงดำเนินการศึกษาวิจัยกระบวนการเสริมพลังของกลุ่ม วิสาหกิจผู้สูงอายุในการพัฒนาและยกระดับผลิตภัณฑ์ชุมชนแบบมีส่วนร่วม กรณี กลุ่ม หัตถกรรมจักสานหวาย ตำบลจิ้ว อำเภอเทิง จังหวัดเชียงราย ขึ้น เพื่อการส่งเสริมและสนับสนุน ให้ผู้สูงอายุมีส่วนร่วมในการเป็นพลังพัฒนาชุมชน สังคมและประเทศชาติสืบไป

## 1.2 วัตถุประสงค์ของการวิจัย

1.2.1 เพื่อวิเคราะห์บริบทและสภาพการณ์ปัญหาของกลุ่มหัตถกรรมจักสานจากหวายของกลุ่มผู้สูงอายุตำบลจิ้ว อำเภอเทิง จังหวัดเชียงราย

1.2.2 เพื่อกำหนดแนวทางการเสริมพลังกลุ่มหัตถกรรมจักสานจากหวายของกลุ่มผู้สูงอายุตำบลจิ้ว อำเภอเทิง จังหวัดเชียงราย

1.2.3 เพื่อพัฒนารูปแบบการเสริมพลังกลุ่มวิสาหกิจในการพัฒนาและยกระดับผลิตภัณฑ์ชุมชนแบบมีส่วนร่วมของกลุ่มผู้สูงอายุตำบลจิ้ว อำเภอเทิง จังหวัดเชียงราย

## 1.3 ขอบเขตการวิจัย

1.3.1 ขอบเขตด้านกลุ่มเป้าหมาย คือ ผู้รู้และกลุ่มแกนนำสำคัญ ได้แก่ สมาชิกกลุ่มหัตถกรรมจักสานจากหวายของกลุ่มผู้สูงอายุตำบลจิ้ว จำนวน 10 คน ผู้บริหาร เจ้าหน้าที่

<sup>5</sup> ปิยะดา มณีนิล, “ปัญหาและความต้องการเพื่อการพัฒนากลุ่มอาชีพผู้สูงอายุ (ผ้ามัดย้อม) ตำบลท่าเสาป จังหวัดยะลา,” *วิทยาลัยบัณฑิตเอเชีย* 12, น.4 (ตุลาคม - ธันวาคม 2565): 9-16.

<sup>6</sup> อภิญญา เวชยชัย. *การเสริมพลังอำนาจในการปฏิบัติงานสังคมสงเคราะห์*, (กรุงเทพฯ: มหาวิทยาลัยธรรมศาสตร์, 2555).

<sup>7</sup> เบญจมาศ พุทธิมา และคณะ, “การเสริมสร้างพลังอำนาจเพื่อส่งเสริมพัฒนาพลังผู้สูงอายุตำบลน้ำโจ้ว อำเภอแม่ทะ จังหวัดลำปาง,” *สารานุกรมสุขภาพศาสตร์* 15, น.3 (กรกฎาคม - กันยายน 2565): 51-58.

หน่วยงานภาครัฐ จำนวน 5 คน ผู้นำชุมชน จำนวน 5 คน และตัวแทนผู้ประกอบการธุรกิจภาคเอกชน 2 คน รวมจำนวน 22 คน

### 1.3.2 ขอบเขตด้านพื้นที่ ศึกษาพื้นที่ตำบลจี้ว อำเภอกง จังหวัดเชียงราย

1.3.3 ขอบเขตด้านเนื้อหา มุ่งวิเคราะห์บริบทและสภาพการณ์ปัญหา กำหนดแนวทางการเสริมพลัง และพัฒนารูปแบบการเสริมพลังกลุ่มวิสาหกิจในการพัฒนาและยกระดับผลิตภัณฑ์ชุมชนแบบมีส่วนร่วมของกลุ่มผู้สูงอายุตำบลจี้ว อำเภอกง จังหวัดเชียงราย

1.3.3 ขอบเขตด้านระยะเวลาที่ศึกษา ระหว่างเดือนเมษายน พ.ศ. 2565 ถึงเดือนเมษายน พ.ศ. 2566 เป็นเวลาจำนวน 12 เดือน

## 1.4 วิธีดำเนินการวิจัย

งานวิจัยเรื่องกระบวนการเสริมพลังของกลุ่มวิสาหกิจผู้สูงอายุในการพัฒนาและยกระดับผลิตภัณฑ์ชุมชนแบบมีส่วนร่วม กรณี กลุ่มหัตถกรรมจักสานหวาย ตำบลจี้ว อำเภอกง จังหวัดเชียงราย เป็นการวิจัยเชิงคุณภาพ (Qualitative Research) ปฏิบัติการแบบมีส่วนร่วม (PAR) มีขั้นตอนการวิจัย ดังนี้

### 1.4.1 ประชากรที่ศึกษา

กลุ่มผู้ให้ข้อมูลหลัก คือ ผู้รู้ แกนนำและผู้นำชุมชน ได้แก่ สมาชิกกลุ่มหัตถกรรมจักสานจากหวายของกลุ่มผู้สูงอายุตำบลจี้ว จำนวน 10 คน ผู้บริหาร เจ้าหน้าที่หน่วยงานภาครัฐ จำนวน 5 คน ผู้นำชุมชน จำนวน 5 คน และตัวแทนผู้ประกอบการธุรกิจภาคเอกชน 2 คน รวมจำนวน 22 คน

### 1.4.2 การเลือกพื้นที่ศึกษา

ตามที่กระทรวงการอุดมศึกษา วิทยาศาสตร์ วิจัยและนวัตกรรม ร่วมกับสำนักงานสภาพัฒนาการเศรษฐกิจและสังคมแห่งชาติและหน่วยงานที่เกี่ยวข้อง ได้จัดทำโครงการยกระดับเศรษฐกิจและสังคมรายตำบลแบบบูรณาการ 1 ตำบล 1 มหาวิทยาลัย (มหาวิทยาลัยสู่ตำบล สร้างรากแก้วให้ประเทศ) ประจำปี พ.ศ. 2564 (ระยะที่ 1) และโครงการขับเคลื่อนเศรษฐกิจและสังคมฐานรากหลังโควิดด้วยเศรษฐกิจ BCG (U2T for BCG) ประจำปี พ.ศ.2565 (ระยะที่ 2) โดยมอบหมายให้มหาวิทยาลัยในแต่ละพื้นที่รับผิดชอบ ในการทางคณะรัฐศาสตร์และรัฐประศาสนศาสตร์ได้มอบหมายผู้วิจัยรับผิดชอบดำเนินโครงการดังกล่าว ผู้วิจัยจึงได้นำข้อมูลตามสภาพปัญหาและความต้องการของชุมชนมาพัฒนาเป็นโจทย์งานวิจัยเพื่อรับใช้สังคมขึ้น ซึ่งจากการสำรวจและรวบรวมข้อมูลพบว่า ในพื้นที่ตำบลจี้ว อำเภอกง จังหวัดเชียงราย มีสมาชิกผู้สูงอายุจำนวนหนึ่งประมาณ 20 คน ได้รวมกลุ่มกันสรรค์สร้างงานฝีมือหัตถกรรมจักสานจากหวาย ด้วยการนำภูมิปัญญาทางวัฒนธรรมและทรัพยากรในท้องถิ่นเป็นฐานในการคิดในการออกแบบผลิตภัณฑ์ แต่ลักษณะการรวมกลุ่มจักสานจากหวายของสมาชิกผู้สูงอายุตำบลจี้ว ยังคงประสบปัญหาในด้านการบริหารจัดการกลุ่ม ระบบโครงสร้าง ขาดการมีส่วนร่วม การตระหนักร่วมในฐานะสมาชิกกลุ่ม ความขัดแย้งเชิงผลประโยชน์ร่วม และขาดการสนับสนุนการดำเนินกิจกรรมกลุ่มจากหน่วยงานภาครัฐอย่างต่อเนื่อง อีกทั้งประสบปัญหาทักษะการเป็น

ผู้ประกอบการเชิงธุรกิจ อีกทั้งประสบปัญหาทักษะการเป็นผู้ประกอบการเชิงธุรกิจ การสร้างอัตลักษณ์ การพัฒนาออกแบบสินค้า บรรจุกิจกรรม การตลาดและช่องทางขาย ถ้าได้รับการส่งเสริมสนับสนุนจะสามารถพัฒนาระดับผลิตภัณธ์ของกลุ่มให้มีมูลค่าเพิ่มทางเศรษฐกิจและสามารถสร้างเศรษฐกิจฐานรากของชุมชนได้ในอนาคต ด้วยเหตุนี้หากดำเนินการขับเคลื่อนด้วยกระบวนการเสริมพลัง (Empowerment) ที่มุ่งเน้นให้มีส่วนร่วมเชิงบูรณาการ จะส่งผลทำให้กลุ่มหัตถกรรมจักสานจากหวายของกลุ่มผู้สูงอายุตำบลจี้ อำเภอเทิง จังหวัดเชียงราย สามารถนำพลังอำนาจและศักยภาพของกลุ่มมาร่วมพัฒนาชุมชนและสังคมได้อย่างมีคุณภาพและยั่งยืน

#### 1.4.3 เครื่องมือในการวิจัย

ผู้วิจัยใช้เครื่องมือ 2 แบบคือ แบบสัมภาษณ์เชิงลึก และแบบบันทึกการสนทนากลุ่ม โดยสร้างแบบสอบถามกึ่งโครงสร้าง ลักษณะคำถามปลายเปิด ในการสัมภาษณ์เชิงลึกและการสนทนากลุ่ม ประเด็นเกี่ยวกับข้อมูลพื้นฐาน สภาพการณ์ปัญหา แนวทางการเสริมพลังในตนเองของผู้สูงอายุโดยการมีส่วนร่วมของสมาชิกกลุ่มหัตถกรรมจักสานจากหวายของกลุ่มผู้สูงอายุตำบลจี้ จำนวน 10 คน และการสนทนากลุ่มประเด็นเกี่ยวกับการพัฒนารูปแบบการเสริมพลังกลุ่มหัตถกรรมจักสานจากหวายเพื่อยกระดับสู่การเป็นผู้ประกอบการแบบมีส่วนร่วมของกลุ่มผู้สูงอายุตำบลจี้ ร่วมกับผู้บริหาร เจ้าหน้าที่หน่วยงานภาครัฐ ผู้นำชุมชน จำนวน 10 คน และตัวแทนผู้ประกอบการธุรกิจภาคเอกชน 2 คน รวมจำนวน 22 คน จากข้อมูลการสัมภาษณ์เชิงลึกที่ได้ และตรวจทาน ปรับแก้ข้อมูลภายหลังการสนทนากลุ่ม แล้วนำข้อมูลการสนทนากลุ่มเสนอสมาชิกกลุ่มเป้าหมายเพื่อพิจารณาตรวจสอบความถูกต้องเหมาะสมของเนื้อหา

#### 1.4.4 การวิเคราะห์ข้อมูล

ผู้วิจัยใช้การวิเคราะห์ข้อมูลเชิงปฏิสัมพันธ์ทางสังคม จากประเด็นที่ได้จากการสัมภาษณ์เชิงลึกและการสนทนากลุ่ม สมาชิกกลุ่มหัตถกรรมจักสานจากหวายของกลุ่มผู้สูงอายุตำบลจี้ และผู้บริหาร เจ้าหน้าที่หน่วยงานภาครัฐ และผู้นำชุมชนที่เกี่ยวข้อง โดยเริ่มจากการกำหนดประเด็นในการวิเคราะห์ข้อมูล จัดแยกเนื้อหาสาระตามประเด็นที่กำหนดไว้ สังเคราะห์ข้อมูลในแต่ละประเด็น และนำเสนอผลการวิเคราะห์โดยการบรรยาย

### 1.5 ประโยชน์ของการวิจัย

1.5.1 ทำให้ทราบสภาพการณ์ปัญหา และแนวทางการเสริมพลัง จนสามารถพัฒนาเป็นรูปแบบการเสริมพลังของกลุ่มวิสาหกิจผู้สูงอายุในการพัฒนาและยกระดับผลิตภัณธ์ชุมชนแบบมีส่วนร่วมของกลุ่มผู้สูงอายุตำบลจี้ อำเภอเทิง จังหวัดเชียงรายได้

1.5.2 เป็นการส่งเสริมบทบาททางสังคมของผู้สูงอายุให้เป็นผู้นำแห่งการเปลี่ยนแปลงเป็นพลังทางสังคมในการขับเคลื่อนชุมชนและร่วมพัฒนาสังคม รวมทั้งเป็นการส่งเสริมและสร้างโอกาสและความเสมอภาคทางสังคมให้กับผู้สูงอายุ ซึ่งจะส่งผลให้เป็นผู้สูงอายุที่มีพลพลัง (Active ageing)

1.5.3 ใช้เป็นฐานข้อมูลสำหรับหน่วยงานภาครัฐ ภาคเอกชน และองค์กรปกครองส่วนท้องถิ่น เพื่อการดำเนินงานให้สอดคล้องตามแผนปฏิบัติการด้านผู้สูงอายุ ระยะที่ 3



(พ.ศ. 2566 - 2580) ไปสู่การปฏิบัติอย่างบูรณาการแบบมีส่วนร่วม ด้วยเสริมสร้างพลังทางสังคมเพื่อสร้างความเข้มแข็งของผู้สูงอายุและรองรับสังคมสูงวัยอย่างมีคุณภาพ

## 2. ผลการวิจัย

ผลการวิจัยนำเสนอข้อมูลบริบทสภาพการณ์ปัญหา แนวทางการเสริมพลัง และการพัฒนารูปแบบการเสริมพลังของกลุ่มวิสาหกิจผู้สูงอายุในการพัฒนาและยกระดับผลิตภัณฑ์ชุมชนแบบมีส่วนร่วม กรณี กลุ่มหัตถกรรมจักสานหวาย ตำบลจิ้ว อำเภอเทิง จังหวัดเชียงราย ตามลำดับดังนี้

### 2.1 สภาพการณ์ปัญหากลุ่มหัตถกรรมจักสานของผู้สูงอายุตำบลจิ้ว อำเภอเทิง จังหวัดเชียงราย

คณะผู้วิจัยได้ลงพื้นที่สำรวจเก็บรวบรวมข้อมูล พบว่า ในพื้นที่ตำบลจิ้ว อำเภอเทิง จังหวัดเชียงราย มีสมาชิกผู้สูงอายุจำนวนหนึ่งประมาณ 20 คน ได้รวมกลุ่มกันสรรค์สร้างงานฝีมือหัตถกรรมจักสานจากหวาย ด้วยการนำภูมิปัญญาทางวัฒนธรรมและทรัพยากรในท้องถิ่นเป็นฐานในการคิดในการออกแบบผลิตภัณฑ์เพื่อให้สอดคล้องกับความต้องการและวิถีชีวิตของชุมชนที่ยังคงสืบทอดความเป็นอัตลักษณ์พหุวัฒนธรรมร่วมระหว่างอีสานและล้านนา

กลุ่มจักสานหวายตั้งอยู่หมู่บ้านสักกลางใหม่ หมู่ที่ 21 ตำบลจิ้ว โดยมีนายทองรัตน์ ไชยบุญเรือง อายุ 71 ปี เป็นประธานกลุ่ม มีสมาชิกจำนวน 20 คน ได้เริ่มดำเนินกิจกรรมกลุ่มตั้งแต่ปี พ.ศ. 2536 โดยนายทองรัตน์ ไชยบุญเรืองได้เข้าร่วมการฝึกอบรมการสานตะกร้าจากสถาบันพัฒนาฝีมือแรงงาน 20 เชียงราย กรมพัฒนาฝีมือแรงงาน กระทรวงแรงงานที่ตำบลหนองแรด อำเภอเทิง จังหวัดเชียงราย แล้วได้นำองค์ความรู้มาถ่ายทอดฝึกให้สมาชิกกลุ่มผู้สูงอายุเพื่อส่งเสริมให้มีอาชีพและรายได้ ในช่วงระยะเริ่มต้นกระบวนการจักสานจากหวาย สมาชิกกลุ่มผลิตด้วยมือทุกขั้นตอนยังไม่มีอุปกรณ์เครื่องทุ่นแรง เนื่องจากไม่มีงบประมาณที่จะจัดซื้อเพราะมีราคาที่สูง ต่อมาได้มีหน่วยงานต่าง ๆ อาทิ เทศบาลตำบลจิ้ว และศูนย์การศึกษานอกระบบและการศึกษาตามอัธยาศัย (กศน.) อำเภอเทิง เข้ามาส่งเสริมสนับสนุนการดำเนินกิจกรรมของกลุ่มเพื่อจัดซื้ออุปกรณ์ เช่น เครื่องปั๊มลมสำหรับยิงตะปู ซึ่งเป็นเครื่องทุ่นแรงและสามารถจักสานได้สะดวกรวดเร็วขึ้น จุดเด่นตะกร้าหวายของกลุ่มมีความสวยงาม และคงทน เนื่องจากฝีมือและความชำนาญแล้ว ทางกลุ่มยังได้เลือกสรรหวายที่มีคุณภาพดี โดยสั่งซื้อเส้นหวายเทียมจากพ่อค้าคนกลางที่นำเข้ามาจากประเทศอินโดนีเซีย เพราะเป็นหวายที่มีคุณภาพผ่านการอบความร้อน ทำให้หวายไม่เป็นรา เส้นหวายมีความเหมาะสมที่จะจักสานเป็นผลิตภัณฑ์ต่าง ๆ



ภาพ 1 นายทองรัตน์ ไชยบุญเรือง ประธานกลุ่มหัตถกรรมจักสานของผู้สูงอายุตำบลจัว

ที่มา: วชิรวิชัย วรชัยพงษ์, 2565.

แต่ลักษณะการรวมกลุ่มจักสานจากหวายของสมาชิกผู้สูงอายุตำบลจัว ยังคงประสบปัญหาในด้านการบริหารจัดการกลุ่ม ระบบโครงสร้าง ขาดการมีส่วนร่วม การตระหนักร่วมในสถานะสมาชิกกลุ่ม ความขัดแย้งเชิงผลประโยชน์ร่วม และขาดการสนับสนุนการดำเนินกิจกรรมกลุ่มจากหน่วยงานภาครัฐอย่างต่อเนื่อง อีกทั้งประสบปัญหาทักษะการเป็นผู้ประกอบการ การสร้างอัตลักษณ์ การพัฒนาออกแบบสินค้าให้มีตลาด สีสัน บรรจุภัณฑ์ การตลาดและช่องทางขาย ซึ่งหากได้รับการส่งเสริมสนับสนุนจะสามารถพัฒนายกระดับผลิตภัณฑ์ของกลุ่มให้มีมูลค่าเพิ่มทางเศรษฐกิจและสามารถขับเคลื่อนให้เกิดเศรษฐกิจฐานรากของชุมชนได้ในอนาคต

## 2.2 เพื่อกำหนดแนวทางการเสริมพลังกลุ่มหัตถกรรมจักสานจากหวายของกลุ่มผู้สูงอายุตำบลจัว อำเภอเทิง จังหวัดเชียงราย

สำหรับการเสริมพลังกลุ่มหัตถกรรมจักสานของผู้สูงอายุตำบลจัว จะเป็นการนำแนวคิดการเสริมพลัง (Empowerment) มากำหนดเป็นแนวทาง ซึ่งการสร้างพลังอำนาจเป็นแนวคิดที่อธิบายกระบวนการทางสังคมของการแสดงการยอมรับ การส่งเสริม การพัฒนาและการสร้างเสริมความสามารถของบุคคล ในการตอบสนองความต้องการของตนเอง และแก้ไขปัญหาด้วยตนเอง และความสามารถในการใช้ทรัพยากรที่จำเป็นในการดำรงชีวิต เพื่อให้เกิดความรู้สึกเชื่อมั่นในตนเอง และรู้สึกว่าคุณภาพตนเองมีอำนาจ สามารถควบคุมความเป็นอยู่หรือชีวิตของตนเองได้ พลังอำนาจ เป็นพลังผลักดันที่ก่อให้เกิดการแสวงหาการปฏิบัติ หรือการกระทำสิ่งที่ดีที่สุด ตามความสามารถและศักยภาพ ส่งผลให้บุคคลเกิดการพัฒนาด้านรู้สึกถึงความมีพลังในตนเอง สามารถจัดการและควบคุมตนเองได้ไม่ทอดทิ้ง และมีชีวิตอยู่อย่างมีศักดิ์ศรีถึงแม้จะมีปัญหาและอุปสรรค<sup>8</sup> แนวคิดการเสริมพลังดังกล่าวนี้จะนำมาปรับใช้ร่วมกับ

<sup>8</sup> Gibson, C.H., "The Process of Empowerment in Mothers of Chronically Ill Children," *Advanced Nursing*, 21(6): 1201-1210.

การปฏิบัติตาม “STRONG Model” ซึ่งเป็นรูปแบบที่ผู้วิจัยได้สังเคราะห์ข้อมูลและสร้างขึ้น ประกอบด้วย

*S คือ Support* การเสริมพลังอำนาจด้วยการสนับสนุนจากทุกภาคส่วนในการสนองตอบต่อปัญหาและความต้องการของผู้สูงอายุ ทั้งในด้านบริหารจัดการกลุ่ม ด้านความรู้ ด้านการเมือง ด้านเศรษฐกิจ ด้านสังคม และด้านวัฒนธรรมภูมิปัญญา ผู้การปฏิบัติอย่างเป็นรูปธรรม

*T คือ Training and Development* การเสริมพลังอำนาจด้วยความรู้ที่ผ่านการฝึกอบรมและพัฒนาให้ทันต่อบริบทปัญหาปรากฏการณ์สังคมแบบการเรียนรู้ใหม่ๆ ที่เหมาะสมสำหรับผู้สูงอายุ โดยเฉพาะสนับสนุนการนำความรู้และประสบการณ์ของผู้สูงอายุมาใช้ให้เกิดประโยชน์ต่อประเทศ ชุมชน และตัวผู้สูงอายุเอง เพื่อเสริมสร้างคุณค่าและต่อยอดบทบาทในสังคมของผู้สูงอายุ และรับมือกับการเข้าสู่สังคมผู้สูงอายุอย่างยั่งยืน<sup>9</sup>

*R คือ Relationship* การเสริมพลังอำนาจด้วยการสร้างความสัมพันธ์ที่ดีระหว่างสมาชิกกลุ่มและสังคม ลักษณะความสัมพันธ์ที่ดีจะสร้างระบบการทำงานเป็นทีม ก่อเกิดความ เป็นเอกภาพ มีความรับผิดชอบร่วมกัน (Responsibility) สร้างการยอมรับ (Recognition) และเคารพ (Respect) ในคุณค่า สิทธิและศักดิ์ศรีซึ่งกันและกัน

*O คือ opportunity* การเสริมพลังอำนาจโดยการเปิดโอกาสให้เข้ามามีส่วนร่วม ได้แก่ การร่วมกันคิด ร่วมวางแผนการดำเนินการ ร่วมลงมือปฏิบัติ ร่วมรับผลประโยชน์ และร่วม ประเมินติดตามผล เช่น รับฟังความคิดเห็น รับฟังข้อเสนอแนะร่วมกันในการบริหารจัดการที่ เกี่ยวกับการพัฒนาคุณภาพชีวิตของผู้สูงอายุ มีส่วนร่วมในการสร้างสรรค์สังคม ชุมชนพร้อมที่ จะยอมรับและร่วมมือกับผู้สูงอายุในการเป็นพลังขับเคลื่อนสังคม

*N คือ Ngew network* การเสริมพลังอำนาจด้วยภาคีเครือข่ายทุกภาคส่วน ทั้งภาครัฐ ภาคเอกชน ภาคการศึกษา ภาคการศาสนา และภาคประชาชนในพื้นที่ตำบลจิว การสร้าง เครือข่ายทำให้เกิดการติดต่อ สนับสนุนให้มีการแลกเปลี่ยนข้อมูลข่าวสาร และสร้างความ ร่วมมือเชิงบูรณาการ เพื่อเพิ่มขีดความสามารถในการพัฒนาและการบริหารจัดการงานด้าน ผู้สูงอายุขององค์กรชุมชน ท้องถิ่นและผู้นำชุมชน และ

*G คือ Goal* การเสริมพลังของเป้าหมายสู่ความสำเร็จก่อให้เกิดประโยชน์ร่วมกัน (Gain Benefits) คือ การที่ผู้สูงอายุมีความเป็นอยู่ดีขึ้นอย่างต่อเนื่องและมีคุณภาพชีวิตที่ดี มีความมั่นคงในชีวิต มีทักษะการดำรงชีวิต เรียนรู้พัฒนาตลอดชีวิต มีส่วนร่วมในกิจกรรมสังคม และสร้างมูลค่าเพิ่มให้แก่สังคมเพิ่มขึ้น

<sup>9</sup> กรุงเทพมหานคร, “ทักษะแห่งอนาคตในโลกยุค 4.0 ที่วัยเรียน-วัยแรงงาน -ผู้สูงอายุ ต้องมี?”, กรุงเทพมหานคร, 8 มิถุนายน 2565, ภายใต้ “การศึกษา,” <https://www.bangkokbiznews.com/social/1008680>, สืบค้นเมื่อ 26 มีนาคม 2566.

### 2.3 กระบวนการพัฒนารูปแบบการเสริมพลังกลุ่มวิสาหกิจในการพัฒนาและยกระดับผลิตภัณฑ์ชุมชนแบบมีส่วนร่วมของกลุ่มผู้สูงอายุตำบลจิ้ว อำเภอเทิง จังหวัดเชียงราย

สำหรับการพัฒนารูปแบบการเสริมพลังกลุ่มวิสาหกิจในการพัฒนาและยกระดับผลิตภัณฑ์ชุมชนแบบมีส่วนร่วมของกลุ่มผู้สูงอายุตำบลจิ้ว อำเภอเทิง จังหวัดเชียงราย จะเป็นการประยุกต์ใช้รูปแบบ “STRONG Model” ในมิติด้านต่าง ๆ สู่การปฏิบัติอย่างเป็นรูปธรรม

เนื่องจากการเสริมพลังเป็นทั้งกระบวนการและผลลัพธ์ในการพัฒนาความสามารถหรือศักยภาพของบุคคล กลุ่ม องค์กร และชุมชน ให้ได้เรียนรู้ทำความเข้าใจปัญหา สามารถแก้ไขปัญหา และมีอิสระในการตัดสินใจผ่านการทำงานกับความคิด ความรู้สึก การค้นหาจุดแข็ง และการสร้างเครือข่าย<sup>10</sup> ดังนั้น สิ่งที่สำคัญในกระบวนการนี้คือการเสริมสร้างพลังชุมชนจากภาคีเครือข่ายทุกภาคส่วนทั้งในและนอกพื้นที่ตำบลจิ้ว (Ngew network) เพราะพลังชุมชนจะกระตุ้นให้เกิดจิตสำนึก ความรู้สึกเป็นเจ้าของ สร้างแรงจูงใจ ความรับผิดชอบ การทำงานเป็นทีม และเกิดการถ่ายทอดเรียนรู้ร่วมกัน จนสามารถถึงศักยภาพของบุคคลและศักยภาพทุนทางสังคมที่มีอยู่มาใช้เพื่อพัฒนาตนเองและชุมชน ด้วยการส่งเสริมสนับสนุนซึ่งกันและกันผ่านกลไกการมีส่วนร่วม (Participation) ในระดับต่าง ๆ เริ่มตั้งแต่ร่วมกันคิดวิเคราะห์สาเหตุปัญหา ลำดับความสำคัญของปัญหา ร่วมวางแผนการดำเนินงานในการจัดกิจกรรมหรือโครงการต่าง ๆ แบ่งงานกันรับผิดชอบ ร่วมติดตามประเมินผล และร่วมกันรับผลประโยชน์ของภาคส่วนต่าง ๆ ทั้งภาครัฐ ภาคเอกชน ภาคประชาสังคม และภาคประชาชนในพื้นที่ซึ่งได้แก่ เทศบาลตำบลจิ้ว คณะรัฐศาสตร์และรัฐประศาสนศาสตร์ มหาวิทยาลัยราชภัฏเชียงราย สถาบันพัฒนาฝีมือแรงงาน 20 เชียงราย กรมพัฒนาฝีมือแรงงาน กระทรวงแรงงาน ศูนย์การศึกษานอกระบบและการศึกษาตามอัธยาศัย (กศน.) อำเภอเทิง สำนักงานเกษตรอำเภอเทิง จังหวัดเชียงราย โรงพยาบาลส่งเสริมสุขภาพตำบลจิ้ว วิสาหกิจชุมชนจักสานหวายหม่อนปายาง หมู่ที่ 6 ตำบลหนองแรด อำเภอเทิง และวัดดอนมูล ตำบลจิ้ว ซึ่งหน่วยงานภาคีเครือข่ายที่กล่าวมาช่วยกันขับเคลื่อนแนวคิดการเสริมพลังผ่านกิจกรรมโครงการต่าง ๆ อย่างเป็นรูปธรรม อาทิ โรงเรียนผู้สูงอายุ ศูนย์เรียนรู้วิทยาลัยผู้สูงวัยเทศบาลตำบลจิ้ว และกลุ่มผู้สูงอายุระดับตำบลจิ้ว ได้เสริมสร้างพลังอำนาจการบริหารจัดการในรูปแบบคณะกรรมการฝ่ายต่างๆ มีการกำหนดโครงสร้างคณะกรรมการ แบ่งหน้าที่และความรับผิดชอบที่ชัดเจน ประกอบด้วยประธานกลุ่ม รองประธาน เลขา เจริญญิก ประชาสัมพันธ์ ปฎิคม และคณะกรรมการ โดยมีกิจกรรมการเรียนรู้การสอนที่มุ่งส่งเสริมการเรียนรู้ตลอดชีวิต เช่น การให้ความรู้ด้านเศรษฐกิจ ด้านการส่งเสริมสุขภาพในวัยสูงอายุ (การตรวจสุขภาพก่อนเข้าเรียน) ให้ความรู้ด้านกฎหมายและสิทธิผู้สูงอายุ กิจกรรมการคัดแยกขยะก่อนเข้าห้องเรียน ฝึกอบรมทักษะการใช้เทคโนโลยี เช่น ฝึกอบรมการค้นคว้าข้อมูลผ่านเว็บไซต์กูเกิล การใช้แอปพลิเคชันไลน์ ส่งเสริมทักษะ

<sup>10</sup> กาญจนา รอดแก้ว, “การพัฒนารูปแบบการเสริมพลังชุมชน การเฝ้าระวังทางสังคมและดูแลช่วยเหลือผู้ที่ได้รับผลกระทบทางเศรษฐกิจ สังคมจากการแพร่ระบาดของโรคโควิด-19,” *สังคมสงเคราะห์ศาสตร์* 29, ฉ 2 (กรกฎาคม-ธันวาคม 2564): 189-220.

ความสัมพันธ์ที่ีระหว่างสมาชิกกลุ่มด้วยการจัดกิจกรรมสนทนา การกิจกรรมบำเพ็ญประโยชน์ต่าง ๆ เช่น กิจกรรมแข่งขันกีฬา กิจกรรมไหว้พระสวดมนต์ กิจกรรมร่วมาตฐาน การออกกำลังกายผ่อนคลายอารมณ์ กิจกรรมฝึกทักษะอาชีพ งานประดิษฐ์ และการศึกษาดูงานนอกสถานที่ เป็นต้น นอกจากนี้ผู้วิจัยได้เสริมสร้างพลังอำนาจด้านเศรษฐกิจ ด้วยรูปแบบเศรษฐกิจแบบ BCG Model ซึ่งเป็นการพัฒนาเศรษฐกิจแบบองค์รวม ที่จะพัฒนา 3 เศรษฐกิจ ไปพร้อมกัน ได้แก่ เศรษฐกิจชีวภาพ (Bioeconomy) ที่มุ่งเน้นการใช้ทรัพยากรชีวภาพเพื่อสร้างมูลค่าเพิ่ม โดยเน้นการพัฒนาเป็นผลิตภัณฑ์มูลค่าสูง เชื่อมโยงกับ เศรษฐกิจหมุนเวียน (Circular Economy) ที่คำนึงถึงการนำวัสดุต่าง ๆ กลับมาใช้ประโยชน์ให้มากที่สุด และทั้ง 2 เศรษฐกิจนี้อยู่ภายใต้เศรษฐกิจสีเขียว (Green Economy) ซึ่งเป็นการพัฒนาเศรษฐกิจที่ไม่ได้มุ่งเน้นเพียงการพัฒนาเศรษฐกิจเท่านั้น แต่ต้องพัฒนาควบคู่ไปกับการพัฒนาสังคมและการรักษาสิ่งแวดล้อมได้อย่างสมดุลให้เกิดความมั่นคงและยั่งยืนไปพร้อมกัน เกิดการกระจายรายได้ลงสู่ชุมชน ลดความเหลื่อมล้ำ ชุมชนเข้มแข็ง มีความเป็นมิตรกับสิ่งแวดล้อมและการพัฒนาที่ยั่งยืน ผู้วิจัยจึงได้นำแนวคิดนี้จากแนวคิดนี้ส่งเสริมให้กลุ่มหัตถกรรมจักสานจากหวายของกลุ่มผู้สูงอายุตำบลจั่วได้รับการพัฒนาระดับสู่การเป็นผู้ประกอบการทางธุรกิจ ด้วยกระบวนการอบรมเชิงปฏิบัติการ ดังนี้

1. กิจกรรมส่งเสริมการสร้างอัตลักษณ์ หรือ Brand สินค้าและบริการ และกิจกรรมพัฒนาออกแบบสินค้า บรรจุภัณฑ์ ผู้วิจัยได้เชิญคุณรัตดา อินคำ ประธานกลุ่มวิสาหกิจชุมชนจักสานหวายม่อนปายาง ตำบลจั่ว อำเภอเทิง จังหวัดเชียงราย เป็นวิทยากรอบรมการสร้างตลาดของตะกร้าหวายแบบต่าง ๆ เช่น ลายดอกไม้ ลายผีเสื้อ ลายหัวใจ ลายสามเหลี่ยม และลายสี่เหลี่ยม ซึ่งการอบรมในครั้งนี้ได้สร้างลายที่เป็นอัตลักษณ์ของกลุ่มฯ เพื่อสร้างความจดจำและเป็นอัตลักษณ์ที่ชัดเจน คือ ลายเถาวัลย์ โดยนำมาจักสานให้เป็นลายของตะกร้าหวายซึ่งได้แรงบันดาลใจจากตลาดของหวายเถาอยู่ภายในรอบชุมชนประตู่วัดบุญยืน เป็นวัดประจำหมู่บ้านสักกลางพัฒนา หมู่ 21 ตำบลจั่ว นอกจากนี้สมาชิกกลุ่มฯ ได้ร่วมกันสร้างผลิตภัณฑ์ขึ้นใหม่ขึ้น ได้แก่ ที่ใส่ขวดแก้วน้ำเยติ



ภาพ 2 กิจกรรมฝึกอบรมเชิงปฏิบัติการเพื่อส่งเสริมการสร้างอัตลักษณ์ หรือ Brand สินค้าและบริการ และกิจกรรมพัฒนาออกแบบสินค้า บรรจุภัณฑ์

ที่มา: วชิรวิชัย วรชัชฌพงษ์, 2565



ภาพ 3 ลวดลายเครื่องเถาขุ่มประตูดบญเย็น หมู่บ้านสักกลางพัฒนา ตำบลจิ้ว อำเภอเทิง  
จังหวัดเชียงราย

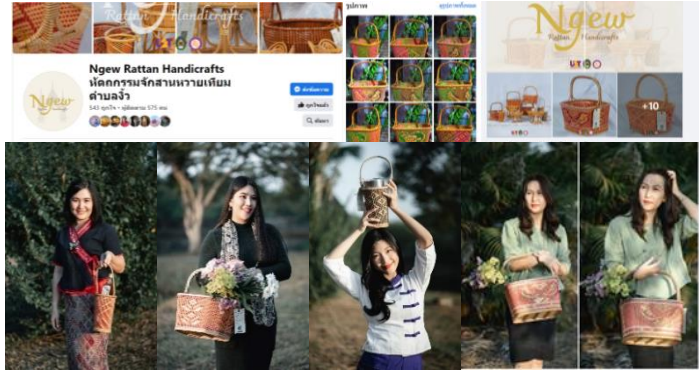
ที่มา: วชิรวิชญ์ วรชัชฌพงษ์, 2565



ภาพ 4 ตะกร้าหวายลายเถาวัลย์ของกลุ่มหัตถกรรมจักสานจากหวายกลุ่มผู้สูงอายุตำบลจิ้ว  
อำเภอเทิง จังหวัดเชียงราย

ที่มา: วชิรวิชญ์ วรชัชฌพงษ์, 2565

2. กิจกรรมส่งเสริมการตลาดและหาช่องทางขายผลิตภัณฑ์และบริการ ผู้วิจัยได้เชิญ  
คุณจิตติพรรณ ศรีพันธุ์ นักวิชาการส่งเสริมการเกษตรปฏิบัติการ สำนักงานเกษตรอำเภอเทิง  
จังหวัดเชียงราย มาร่วมเป็นวิทยากรจัดอบรมการส่งเสริมการตลาดของผลิตภัณฑ์ชุมชน เพื่อ  
จัดทำกรขายสินค้าตลาดผ่านสื่อสังคมออนไลน์โดยการสร้างเว็บเพจทางแอปพลิเคชันเฟซบุ๊ก  
ตั้งชื่อว่า “Ngew Rattan Handicrafts หัตถกรรมจักสานหวายเทียมตำบลจิ้ว”



ภาพ 5 เว็บไซต์ทางแอปพลิเคชันเฟซบุ๊กของกลุ่มหัตถกรรมจักสานจากหวายกลุ่มผู้สูงอายุ ตำบลจี้ว อำเภอกะเทิง จังหวัดเชียงราย

ที่มา: วชิรวิษณุ วรชัชฌพงษ์, 2565

อีกทั้งในกระบวนการนี้ผู้วิจัยร่วมกับ เทศบาลตำบลจี้ว และสำนักงานเกษตรอำเภอกะเทิง จังหวัดเชียงราย ได้เสริมสร้างพลังอำนาจของการบริหารจัดการกลุ่มด้วยการส่งเสริมผลักดันให้กลุ่มจักสานหวายของผู้สูงอายุยื่นขอจดทะเบียนวิสาหกิจชุมชนและเครือข่ายวิสาหกิจชุมชนตามพระราชบัญญัติส่งเสริมวิสาหกิจชุมชน พ.ศ. 2548 ด้วยการจัดประชุมสมาชิกกลุ่ม ๆ เพื่อชี้แจงคุณสมบัติและหลักเกณฑ์ของวิสาหกิจชุมชนที่ประสงค์ขอจดทะเบียนต้องมีคุณสมบัติ เช่น เป็นกิจการที่เกี่ยวกับการผลิตสินค้า การให้บริการหรือการอื่น ๆ ที่ทำให้เกิดการพัฒนาและแก้ไขปัญหาของชุมชน เป็นกิจการที่ดำเนินการหรือประสงค์จะดำเนินการร่วมกันในชุมชน โดยคณะบุคคลที่เป็นนิติบุคคลหรือไม่เป็นนิติบุคคล และประกอบด้วยสมาชิกที่อยู่ร่วมกันในชุมชนไม่น้อยกว่า 7 คน โดยบุคคลดังกล่าวต้องไม่อยู่ในครอบครัวเดียวกัน เป็นกิจการที่มีวัตถุประสงค์เพื่อสร้างรายได้เพื่อการพึ่งพาตนเองและเพื่อประโยชน์สุขของคนในชุมชน และเป็นกิจการที่ไม่ขัดต่อกฎหมาย ความสงบเรียบร้อยหรือศีลธรรมอันดีของประชาชน ซึ่งในกิจกรรมครั้งนี้ได้ให้สมาชิกเลือกตั้งคณะกรรมการบริหารงานกลุ่มและร่วมกันกำหนดข้อบังคับในการบริหารจัดการเครือข่ายวิสาหกิจชุมชน ดังนี้

1. นายทองรัตน์ ไชยบุญเรือง ประธาน
2. นางจินดา อ่วมบุตร รองประธาน
3. นางสาวศรีไพร จุ่มจันทร์ เลขานุการ
4. นางเดือนทิพย์ ตันบุญเรือง เหมรัญญิก
5. นางยอดหล้า ปินใจ กรรมการ
6. นางหวาน ปารินทร์ กรรมการ
7. นางวรรณ จันท์แก้ว กรรมการ

กำหนดข้อตกลงของกลุ่มและให้สมาชิกในกลุ่มลงประชามติ ดังนี้

1. รวมหุ้น หุ้นละ 10 บาท ไม่ 10 หุ้น
2. ประชุมเดือนละ 1 ครั้ง
3. สมาชิกต้องเข้าร่วมประชุมขาดได้ไม่เกิน 3 ครั้ง
4. คณะกรรมการมีวาระไม่เกิน 2 ปี
5. ออมเงินปีละ 100 บาท
6. การเข้าร่วมเป็นสมาชิกหรือการถอนตัวออกจากการเป็นสมาชิกกลุ่ม ต้องมีมติในที่

ประชุม

7. เงินปันผลจะแบ่งเป็น 2 ส่วน ส่วนแรกคือ เงินหุ้น และส่วนที่สองคือ เงินออม
8. จ่ายเงินปันผลปีละ 1 ครั้งเริ่มเดือนมกราคมของทุกปี
9. เงินออมจะคืนให้สมาชิก แต่ดอกเบี้ยให้เป็นเงินทุนสะสมของกลุ่ม
10. เงินทุนสามารถให้สมาชิกกู้ยืมได้ดอกเบี้ยร้อยละ 1 บาทต่อเดือน

จากนั้นจึงได้ดำเนินการยื่นคำขอรับจดทะเบียนวิสาหกิจชุมชน ณ สำนักงานเกษตรอำเภอเทิง จังหวัดเชียงราย เมื่อวันที่ 26 กันยายน พ.ศ. 2565 ซึ่งกลุ่มวิสาหกิจชุมชนกลุ่มหัตถกรรมจักสานตำบลงิ้ว อำเภอเทิง จังหวัดเชียงราย ซึ่งการเข้าร่วมกระบวนการเสริมพลังด้วยการบริหารจัดการกลุ่มวิสาหกิจชุมชนในครั้งนี้ ได้มีผู้มีส่วนได้ส่วนเสียที่หลากหลาย ทั้งสมาชิก กรรมการบริหารในชุมชน ผู้นำชุมชน เจ้าหน้าที่ และหน่วยงานที่เกี่ยวข้อง ได้เข้ามาร่วมเรียนรู้ตั้งแต่ต้นจนจบกระบวนการ โดยได้กำหนดแนวทางการพัฒนากลุ่มร่วมกันอย่างเป็นมติเอกฉันท์ และมีการยอมรับในความแตกต่างหลากหลายทางความคิด ทักษะคติ ซึ่งเป็นกระบวนการเสริมสร้างทัศนคติว่าการมีส่วนร่วมของผู้ที่เกี่ยวข้องทั้งหลายนั้นเป็นสิ่งดี มิใช่อุปสรรคและควรดำเนินการอย่างต่อเนื่องเป็นวัฏจักรของการเสริมพลังที่ไม่หยุดนิ่ง<sup>11</sup> ที่จะร่วมกันขับเคลื่อนพันธกิจเพื่อวัตถุประสงค์ในการช่วยเหลือสังคมของกลุ่มผู้สูงอายุ มีความรับผิดชอบ มุ่งสร้างการเปลี่ยนแปลงทางสังคม อีกทั้งสามารถเพิ่มมูลค่าทางเศรษฐกิจได้ โดยดำเนินกิจการในรูปแบบธุรกิจที่ไม่แสวงหากำไรสูงสุด ซึ่งเป็นคุณลักษณะของวิสาหกิจเพื่อสังคม<sup>12</sup> ที่มีเป้าหมายเพื่อสังคม ช่วยแก้ไขปัญหา สร้างความยั่งยืนทางการเงิน และอาศัยการมีส่วนร่วมจากชุมชน<sup>13</sup> กล่าวคือ 1) มีเป้าหมายสู่ความสำเร็จอันก่อให้เกิดประโยชน์ร่วมกัน โดยมุ่งยกระดับคุณภาพชีวิตของกลุ่มผู้สูงอายุในพื้นที่ตำบลงิ้วที่ดีขึ้น สามารถมีศักยภาพในการ

<sup>11</sup> ภรณ์รัตน์ สุธรรม, “การเสริมสร้างพลังทุนของชุมชนสู่ความเข้มแข็งพึ่งตนเองได้ :กรณีศึกษากลุ่มออมทรัพย์เพื่อการผลิตในพื้นที่ภาคใต้ตอนบน,” [https://e-journal.sru.ac.th/index.php/jhsc/article/view/78/pdf\\_54..](https://e-journal.sru.ac.th/index.php/jhsc/article/view/78/pdf_54..), สืบค้นเมื่อ 16 พฤษภาคม 2566.

<sup>12</sup> ศักดิ์ดา ศรีภัทรโสภณ, “การศึกษากรอบแนวคิดเพื่อการพัฒนาวิสาหกิจเพื่อสังคมในประเทศไทย,” *สมาคมนักวิจัย* 20, ๑.2 (พฤษภาคม-สิงหาคม 2558), 30-45.

<sup>13</sup> พิมพ์กา พูลสวัสดิ์ และสุวิต ศรีโหม, “วิสาหกิจเพื่อสังคมกับการพัฒนาสังคมอย่างยั่งยืน: บทเรียนจากต่างประเทศและแนวทางการพัฒนาในประเทศไทย,” *บริหารธุรกิจ เศรษฐศาสตร์และการสื่อสาร* 13, ๑.3 (กันยายน - ธันวาคม 2561), 15-32.



พัฒนาความรู้และทักษะของตนเองอย่างต่อเนื่อง เพื่อให้ดำรงอยู่ในสังคมได้อย่างมีความสุข ทั้งร่างกายและจิตใจ 2) ช่วยแก้ปัญหาสังคมสูงวัยเชิงรุก ลดความเหลื่อมล้ำ สร้างโอกาสและความเสมอภาคทางสังคม ร่วมกันตระหนักถึงคุณค่าและศักดิ์ศรีของผู้สูงอายุ โดยมองว่าผู้สูงอายุเป็นพลังไม่ได้เป็นภาระ รวมทั้งช่วยส่งเสริมให้สังคมเรียนรู้และร่วมกันรับผิดชอบดูแลผู้สูงอายุในครอบครัวและชุมชนตำบลจั่ว 3) สร้างความยั่งยืนทางการเงิน เพื่อลดความแตกต่างทางด้านรายได้ รายจ่าย มุ่งส่งเสริมให้วิสาหกิจชุมชนกลุ่มหัตถกรรมจักสานของผู้สูงอายุตำบลจั่ว มีอาชีพสร้างรายได้ มีความรู้ด้านการเงินและมีการวางแผนการเงินและการออม เพื่อให้บริหารจัดการเงินทุนของตนเองและของกลุ่มวิสาหกิจชุมชนหัตถกรรมจักสานของผู้สูงอายุตำบลจั่วสามารถดำเนินกิจการต่อไปได้อย่างมีประสิทธิภาพ ซึ่งจะส่งผลต่อการสร้างมูลค่าเพิ่มของระบบเศรษฐกิจชุมชนให้มีความยั่งยืน เข้มแข็ง และพึ่งพาตนเองได้ พร้อมทั้งจะพัฒนาสำหรับการยกระดับเป็นผู้ประกอบการเชิงธุรกิจในอนาคตได้ และ 4) การมีส่วนร่วมกับภาคส่วนต่าง ๆ ในทุกมิติ ทั้งทางด้านเศรษฐกิจ สังคม สุขภาพ และสภาพแวดล้อม ซึ่งแสดงให้เห็นถึงความสัมพันธ์ที่ดี เกิดการยอมรับและร่วมมือการเป็นพลังขับเคลื่อนกิจกรรมของกลุ่มวิสาหกิจชุมชนหัตถกรรมจักสานของผู้สูงอายุตำบลจั่ว ก่อให้เกิดการบูรณาการแผนและนโยบายในทุกระดับ นำไปสู่การปฏิบัติของหน่วยงานต่างๆ อย่างบูรณาการ ควบคู่ไปกับกระบวนการเสริมพลังซึ่งเป็นแนวคิดที่จะกระตุ้นเสริมสร้างให้สมาชิกวิสาหกิจชุมชนกลุ่มหัตถกรรมจักสานของผู้สูงอายุตำบลจั่ว เกิดทักษะภาวะผู้นำที่มีความรู้ ความสามารถ ในการบริหารจัดการที่ดีตามหลักธรรมาภิบาล เกิดทักษะการตัดสินใจ การประสานงาน การเจรจาเชิงอำนาจเพื่อผลประโยชน์ส่วนรวม สร้างความน่าเชื่อถือเป็นที่ไว้วางใจ อีกทั้งสามารถติดต่อสื่อสารชักจูงให้เกิดความร่วมมือรวมกลุ่มเป็นอันหนึ่งอันเดียวกัน จนเกิดกระบวนการคิดสร้างสรรค์และการเรียนรู้แบบมีส่วนร่วมในการกำหนดกลยุทธ์เป้าหมายการพัฒนาที่ตรงตามทักษะศักยภาพและความต้องการที่แท้จริง จนสามารถปลูกกระแสสังคมให้เล็งเห็นความสำคัญของการเสริมพลังของกลุ่มผู้สูงอายุในการเป็นพลังพัฒนาชุมชน สังคมและประเทศชาติให้เกิดความยั่งยืนสืบไป

### 3. การอภิปรายผล

กระบวนการเสริมพลังกับการพัฒนาผลิตภัณฑ์ภูมิปัญญาท้องถิ่นเพื่อยกระดับสู่การเป็นผู้ประกอบการของกลุ่มผู้สูงอายุแบบมีส่วนร่วม:กรณีศึกษากลุ่มหัตถกรรมจักสานจากหวายในพื้นที่ตำบลจั่ว อำเภอเทิง จังหวัดเชียงราย นั้น ผู้วิจัยนำแนวคิดการเสริมพลัง (Empowerment) มาประยุกต์เป็นแนวทางร่วมกับรูปแบบที่ผู้วิจัยยกสร้างขึ้นโดยใช้ชื่อว่า “STRONG Model ประกอบด้วย S คือ Support การสนับสนุน T คือ Training and Development การฝึกอบรมและพัฒนา R คือ Relationship ความสัมพันธ์ระหว่างสมาชิกกลุ่มและสังคม O คือ opportunity การได้รับโอกาส N คือ Ngew network ภาควิชาเครือข่าย ทุกภาคส่วนในพื้นที่ตำบลจั่ว และ G คือ Goal เป้าหมายสู่ความสำเร็จก่อให้เกิดประโยชน์ร่วมกัน (Gain Benefits) เพื่อเสริมสร้างพลังอำนาจของกลุ่มหัตถกรรมจักสานจากหวายของกลุ่มผู้สูงอายุตำบลจั่ว อำเภอเทิง

จังหวัดเชียงราย และนำพลังอำนาจที่มีอยู่ในตนเองไปขยายผลใช้แก้ไขและเปลี่ยนแปลง สภาวะการณ์ปัญหาต่าง ๆ ที่เกิดขึ้นภายในกลุ่ม<sup>14</sup> ได้แก่ ปัญหาในด้านการบริหารจัดการกลุ่ม ระบบโครงสร้าง ขาดการมีส่วนร่วม การตระหนักร่วมในฐานะสมาชิกกลุ่ม ความขัดแย้งเชิง ผลประโยชน์ร่วม ขาดการสนับสนุนการดำเนินกิจกรรมกลุ่มจากหน่วยงานภาครัฐอย่างต่อเนื่อง รวมทั้งปัญหาทักษะการเป็นผู้ประกอบการเชิงธุรกิจ การสร้างอัตลักษณ์ การพัฒนาออกแบบ สินค้าให้มีตลาด สีสัน บรรจุภัณฑ์ การตลาดและช่องทางขาย ปัญหาดังกล่าวนี้อาจทำให้ สมาชิกกลุ่มหวั่นเกรงการจักสานหายของผู้สูงอายุในพื้นที่ตำบลจี้ว ได้เรียนรู้ปัญหา เพราะหัวใจ สำคัญของการเสริมพลังเพื่อสร้างการเปลี่ยนแปลง ก็คือทำให้โอกาสได้เรียนรู้ในปัญหาของ ตนเอง แม้บางครั้งอาจต้องเผชิญกับอุปสรรคที่ไม่สามารถนำไปสู่ผลลัพธ์การเปลี่ยนแปลงที่พึง ปรารถนาได้ แต่อย่างน้อยกระบวนการเรียนรู้จะเป็นจุดเริ่มต้นในการรับรู้ว่ามีพลังอำนาจ และสามารถใช้พลังดังกล่าวเพื่อก่อให้เกิดการเปลี่ยนแปลงได้<sup>15</sup> นอกจากการให้โอกาสได้เรียนรู้ ปัญหา คิดอย่างมีเหตุผล และสามารถจัดการกับสิ่งต่าง ๆ ได้อย่างมีประสิทธิภาพแล้ว อีก แนวทางหนึ่งของการเสริมพลังในตนให้กับสมาชิกกลุ่มฯ คือ การช่วยกระตุ้นให้ได้ทำกิจกรรมที่ ส่งเสริมการร่วมคิดเพื่อกำหนดประเด็นปัญหาที่สนใจและสามารถเข้ามามีส่วนร่วมในการ วางแผนงานและลงมือปฏิบัติร่วมกับชุมชนได้<sup>16</sup> จึงเป็นเสมือนกระบวนการหรือกิจกรรมที่เน้น การมีส่วนร่วมจากคนในชุมชนที่ส่วนใหญ่มักถูกมองว่าไร้อำนาจให้ลุกขึ้นมาใช้อำนาจที่มีอยู่ใน ตัวบุคคลและชุมชนสำหรับจัดการและควบคุมอนาคตของชุมชน เพื่อสร้างการเปลี่ยนแปลง ตามที่ชุมชนปรารถนา<sup>17</sup> จึงได้ขับเคลื่อนกระบวนการเสริมพลังเชิงบูรณาการร่วมกันของภาคี เครือข่ายทุกภาคส่วนในพื้นที่ตำบลจี้ว (Ngew network) ได้แก่ เทศบาลตำบลจี้ว คณะ รัฐศาสตร์และรัฐประศาสนศาสตร์ มหาวิทยาลัยราชภัฏเชียงราย สถาบันพัฒนาฝีมือแรงงาน 20 เชียงราย กรมพัฒนาฝีมือแรงงาน กระทรวงแรงงาน ศูนย์การศึกษาครอบครัวและ การศึกษาตามอัธยาศัย (กศน.) อำเภอกองเกิง สำนักงานเกษตรอำเภอกองเกิง จังหวัดเชียงราย โรงพยาบาลส่งเสริมสุขภาพตำบลจี้ว วิสาหกิจชุมชนจักสานหวายหมอนปายาง หมู่ที่ 6 ตำบล หนองแรด อำเภอกองเกิง และวัดดอนมูล ตำบลจี้ว ในลักษณะของการดำเนินกิจกรรมโครงการต่าง ๆ อย่างเป็นรูปธรรม ได้แก่ การเสริมพลังอำนาจด้านความรู้ ได้แก่ กิจกรรมของโรงเรียน ผู้สูงอายุ ศูนย์เรียนรู้วิทยาลัยผู้สูงวัยเทศบาลตำบลจี้ว กิจกรรมกลุ่มผู้สูงอายุระดับตำบลจี้ว การ เสริมพลังด้านเศรษฐกิจแบบ BCG Model ด้วยการอบรมเชิงปฏิบัติการเกี่ยวกับการส่งเสริม

<sup>14</sup> วิธิตา เทียงธรรม, *การพัฒนาศักยภาพชุมชน: แนวคิด และการประยุกต์ใช้*, (กรุงเทพฯ: แดเน็กซ์อินเตอร์คอร์ปอเรชั่น, 2558).

<sup>15</sup> พินทุสร โพธิ์อุไร, “แนวคิดว่าด้วยการเสริมพลังชุมชนเพื่อการสร้างเสริมสุขภาพ,” *พัฒนาสังคม* 21, ๑.2 (ตุลาคม 2562): 65-77.

<sup>16</sup> ชรัญรักษ์ ปัญญาหลวงษา และคณะ, “การเสริมสร้างพลังอำนาจในตนของผู้สูงอายุโดยการมีส่วนร่วมของเด็กและ เยาวชน อำเภอกองเกิง จังหวัดลำปาง,” *การพัฒนาชุมชนและคุณภาพชีวิต* 10, ๑.2 (พฤษภาคม – สิงหาคม 2565): 223 – 238.

<sup>17</sup> Wallerstein N., “Empowerment and Health: The Theory and Practice of Community Change,” *Community development* 28 (1993): 218-227.

การสร้างอัตลักษณ์ หรือ Brand สินค้าและบริการ การพัฒนาออกแบบสินค้า บรรจุกฎบัตร ส่งเสริมการตลาดและหาช่องทางขายผลิตภัณฑ์และบริการ และการเสริมพลังของการบริหารจัดการกลุ่มด้วยการส่งเสริมผลิตภัณฑ์ให้กลุ่มจักสานหวายของผู้สูงอายุยื่นขอจดทะเบียนวิสาหกิจชุมชนและเครือข่ายวิสาหกิจชุมชนตามพระราชบัญญัติส่งเสริมวิสาหกิจชุมชน พ.ศ. 2548 การเสริมพลังอำนาจด้วยความรู้ที่ผ่านการฝึกอบรมและพัฒนาด้านเศรษฐกิจนี้จะส่งผลสมาชิกกลุ่ม ๆ ได้เรียนรู้ทักษะใหม่ๆ โดยเฉพาะทักษะผู้ประกอบการทางธุรกิจ นับว่าเป็นกิจกรรมเชิงสร้างสรรค์ที่ก่อให้เกิดอาชีพและรายได้ แต่สิ่งที่ผู้สูงอายุต้องการให้ช่วยเหลือ คือ การขาดคำแนะนำในการยกระดับคุณภาพสินค้าเพื่อให้สามารถรองรับกับความต้องการของตลาดในปัจจุบัน ซึ่งผู้สูงอายุยังขาดความรู้และทักษะด้านการตลาด การเพิ่มมูลค่าสินค้า และการนำเทคโนโลยีต่างๆ มาใช้ โดยหากภาคส่วนต่าง ๆ ในชุมชนเข้ามาระดมความคิดเพื่อวางแผนจัดการกับปัญหาร่วมกันอย่างต่อเนื่อง จะส่งผลให้สมาชิกกลุ่มๆ เกิดความรู้สึกว่าตนเป็นสมาชิกในชุมชนที่มีบทบาทหน้าที่ เชื่อมั่นในตนเอง เห็นคุณค่าในตนเอง เกิดมุมมองการใช้ชีวิตเชิงบวก ซึ่งจะทำให้เกิดแรงผลักดันจนสามารถตั้งศักยภาพที่มีอยู่ออกมาใช้ประโยชน์ซึ่งนั่นแสดงให้เห็นถึงการเสริมพลังในระดับบุคคล และจะเกิดการขยายผลสู่การเสริมพลังในระดับชุมชนซึ่งเกิดจากการรวมกลุ่มของสมาชิกที่มีความรู้สึกเป็นกลุ่มเดียวกัน มีวิถีชีวิตเดียวกัน มีความร่วมมือร่วมใจ สร้างประโยชน์ และควบคุมสมาชิกในชุมชน ที่จัดการให้เกิดความเสมอภาค การกระจายทรัพยากร แล้วส่งผลดีต่อชุมชน<sup>18</sup> ซึ่งรูปแบบเสริมพลังอำนาจหรือ “STRONG Model” ที่นี้เป็นเพียงแบบจำลองเท่านั้นและเป็นส่วนหนึ่งของทางเลือกที่ผู้วิจัยต้องการนำเสนอเกี่ยวกับการพัฒนารูปแบบการเสริมพลังกลุ่มหัตถกรรมจักสานจากหวายเพื่อยกระดับสู่การเป็นผู้ประกอบการแบบมีส่วนร่วมของกลุ่มผู้สูงอายุตำบลจี้ อำเภอกันทรวิชัย จังหวัดชัยภูมิ ดังนั้นในการนำรูปแบบ (Model) ดังกล่าวไปปรับประยุกต์ใช้กับชุมชนหรือการเสริมพลังอื่นๆ จึงจำเป็นอย่างยิ่งที่จะต้องจัดทำเป็นแผนกลยุทธ์ (Strategic Plan) และแผนปฏิบัติการ (Action Plan) เพื่อนำไปสู่การปฏิบัติที่เป็นรูปธรรมที่ชัดเจนรวมทั้งต้องพิจารณาเงื่อนไของค์ประกอบ หรือศักยภาพด้านต่างๆ ของพื้นที่นั้นๆ ด้วย เพราะสภาพบริบทของพื้นที่แต่ละพื้นที่ย่อมมีเอกลักษณ์เฉพาะตัวและมีความแตกต่างกันออกไป<sup>19</sup> อีกทั้งการเสริมพลังอำนาจต้องพึ่งพาภาคีเครือข่ายทุกภาคส่วนในพื้นที่ร่วมปฏิบัติเชิงบูรณาการเพื่อเพิ่มขีดความสามารถและศักยภาพในการพัฒนาการบริหารจัดการงานด้านผู้สูงอายุให้เกิดความยั่งยืนอย่างแท้จริง

<sup>18</sup> มิ่งขวัญ คงเจริญ, การพัฒนารูปแบบการเสริมสร้างพลังอำนาจชุมชน เพื่อเสริมสร้างจิตสำนึกของความเป็นพลเมืองดีในวิถีประชาธิปไตย, (รายงานการวิจัย), สำนักงานเลขาธิการสภาผู้แทนราษฎร, 2555, 1-2.

<sup>19</sup> อรรถรา ธรรมาธิกุล, การพัฒนารูปแบบการเสริมสร้างพลังอำนาจผู้สูงอายุเพื่อพัฒนาชุมชน, (รายงานการวิจัย), มหาวิทยาลัยศิลปากร, 2558, 339.

### 3.1 ข้อเสนอแนะ

#### 3.1.1 ข้อเสนอแนะการนำผลการวิจัยไปใช้

1) ผลการวิจัยได้ข้อมูลสภาพการณ์ปัญหา แนวทางการเสริมพลัง และรูปแบบการเสริมพลังของกลุ่มวิสาหกิจผู้สูงอายุในการพัฒนาและยกระดับผลิตภัณฑ์ชุมชนแบบมีส่วนร่วมของกลุ่มผู้สูงอายุตำบลจิ้ว อำเภอเทิง จังหวัดเชียงราย แล้ว ควรมีการนำไปประยุกต์ใช้กับกลุ่มผู้สูงอายุที่อยู่ในลักษณะเดียวกันกับกลุ่มตัวอย่าง หรือกลุ่มอื่น ๆ เพื่อการดำเนินการเสริมพลังผู้สูงอายุอย่างต่อเนื่อง

2) ผลการวิจัยที่ได้รูปแบบ “STRONG Model” หน่วยงานภาครัฐที่เกี่ยวข้องในพื้นที่ตำบลจิ้ว อำเภอเทิง จังหวัดเชียงราย ควรนำไปจัดทำเป็นแผนกลยุทธ์ (Strategic Plan) และแผนปฏิบัติการ (Action Plan) ในการเสริมพลังของกลุ่มหัตถกรรมจักสานจากหวายกลุ่มผู้สูงอายุตำบลจิ้ว อำเภอเทิง จังหวัดเชียงราย เพื่อสร้างโอกาสให้มีความเสมอภาค มีบทบาททางสังคมที่จะเป็นผู้นำแห่งการเปลี่ยนแปลง ขับเคลื่อนชุมชนและร่วมพัฒนาสังคมในพื้นที่

3) ควรใช้ผลจากการวิจัยเป็นฐานข้อมูลสำหรับหน่วยงานภาครัฐ ภาคเอกชน และองค์กรปกครองส่วนท้องถิ่น เพื่อการดำเนินงานให้สอดคล้องตามแผนปฏิบัติการด้านผู้สูงอายุ ระยะที่ 3 (พ.ศ. 2566 - 2580) ไปสู่การปฏิบัติอย่างบูรณาการแบบมีส่วนร่วม

#### 3.1.2 ข้อเสนอแนะการทำวิจัยในครั้งต่อไป

ควรศึกษาแบบปฏิบัติที่เป็นเลิศ (Best Practices) ของการเสริมพลังและมีการเทียบเคียง (Benchmarking) ในมิติด้านต่างๆ ให้รอบด้าน เช่น ด้านการเมือง เศรษฐกิจ สังคม และวัฒนธรรม เพื่อนำมาปรับประยุกต์ใช้ให้เหมาะสมกับพื้นที่อื่น ๆ

## บรรณานุกรม

- กรมอนามัย. “โครงการเฝ้าระวังและพัฒนาสาธารณสุขเทศบาลสูงอายุ ปี 2566.”  
<http://doc.anamai.moph.go.th/index.php?r=str-project/view&id=6238>.  
สืบค้นเมื่อ 25 มีนาคม 2566.
- กรมกิจการผู้สูงอายุ กระทรวงการพัฒนาสังคมและความมั่นคงของมนุษย์. “แผนปฏิบัติการ  
ด้านผู้สูงอายุ ระยะที่ 3 (พ.ศ.2566-2580).”  
<https://www.dop.go.th/th/laws/1/28/843>. สืบค้นเมื่อ 25 มีนาคม 2566.
- กาญจนา รอดแก้ว. “การพัฒนารูปแบบการเสริมพลังชุมชน การเฝ้าระวังทางสังคมและดูแล  
ช่วยเหลือผู้ที่ได้รับผลกระทบทางเศรษฐกิจ สังคมจากการแพร่ระบาดของโรคโควิด-19.”  
*สังคมสงเคราะห์ศาสตร์* 29, ฉ.2 (กรกฎาคม-ธันวาคม 2564): 189-220.
- ชรัญรักษ์ ปัญญามูลวงษา และคณะ. “การเสริมพลังในตนของผู้สูงอายุโดยการมีส่วนร่วมของ  
เด็กและเยาวชน อำเภอแม่ทะ จังหวัดลำปาง.” *การพัฒนาชุมชนและคุณภาพชีวิต* 10,  
ฉ.2 (พฤษภาคม-สิงหาคม 2565): 223-238.
- “ทักษะแห่งอนาคตในโลกยุค 4.0 ที่วัยเรียน-วัยแรงงาน -ผู้สูงวัย ต้องมี?,” *กรุงเทพธุรกิจ*, 8  
มิถุนายน 2565, ภายใต้ “การศึกษา.”  
<https://www.bangkokbiznews.com/social/1008680>. สืบค้นเมื่อ 26 มีนาคม 2566.
- เบญจมาศ พุทธิมา, อนงรัตน์ รินแสงปิ่น, สมชาย เมืองมูล, ชนันกาญจน์ สุวรรณเรือง,  
และวิศาสตร์ ทนุกิจ. “การเสริมพลังเพื่อส่งเสริมพัฒนาพลังผู้สูงอายุตำบลน้ำใจ  
อำเภอแม่ทะ จังหวัดลำปาง.” *สาธารณสุขศาสตร์* 15, ฉ.3 (กรกฎาคม - กันยายน  
2565): 49-58.
- ปิยะดา มณีนิล. “ปัญหาและความต้องการเพื่อการพัฒนากลุ่มอาชีพผู้สูงอายุ (ผ้ามัธยม)  
ตำบลท่าสาป จังหวัดยะลา.” *วิทยาลัยบัณฑิตเอเชีย* 12, ฉ.4 (ตุลาคม - ธันวาคม  
2565): 9-16.
- พินทุสร โพธิ์อุไร. “แนวคิดว่าด้วยการเสริมพลังชุมชนเพื่อการสร้างเสริมสุขภาพ.” *พัฒนาสังคม*,  
ฉ.2 (ตุลาคม 2562): 65-77.
- พิมพ์ิกา พูลสวัสดิ์ และสุวิต ศรีไหม. “วิสาหกิจเพื่อสังคมกับการพัฒนาสังคมอย่างยั่งยืน:  
บทเรียนจากต่างประเทศและแนวทางการพัฒนาในประเทศไทย.” *บริหารธุรกิจ  
เศรษฐศาสตร์และการสื่อสาร* 13, ฉ.3 (กันยายน - ธันวาคม 2561), 15-32.
- ภมรรัตน์ สุธรรม. *การเสริมสร้างพลังทุนของชุมชนสู่ความเข้มแข็งพึ่งตนเองได้ : กรณีศึกษา  
กลุ่มออมทรัพย์เพื่อการผลิตในพื้นที่ภาคใต้ตอนบน.* [https://e-journal.sru.ac.th/  
index.php/jhsc/article/view/78/pdf\\_54](https://e-journal.sru.ac.th/index.php/jhsc/article/view/78/pdf_54). สืบค้นเมื่อ 16 พฤษภาคม 2566.

- มิ่งขวัญ คงเจริญ. การพัฒนารูปแบบการเสริมพลังชุมชน เพื่อเสริมสร้างจิตสำนึกของความเป็นพลเมืองดีในวิถีประชาธิปไตย. (รายงานการวิจัย). สำนักงานเลขาธิการสภาผู้แทนราษฎร. 2555, 6.
- วีณา เทียงธรรม. การพัฒนาศักยภาพชุมชน: แนวคิด และการประยุกต์ใช้. กรุงเทพฯ: แดเน็กซ์ อินเทอร์เน็ตโปรดักชั่น, 2558.
- ศักดิ์ดา ศิริภัทรโสภณ. “การศึกษากรอบแนวคิดเพื่อการพัฒนาวิสาหกิจเพื่อสังคมในประเทศไทย.” *สมาคมนักวิจัย* 20, ปีที่ 20, ฉ.2 (พฤษภาคม-สิงหาคม 2558), 30-45.
- สำนักงานคณะกรรมการพัฒนาการเศรษฐกิจและสังคมแห่งชาติ. *ยุทธศาสตร์ชาติ พ.ศ. 2561 – 2580*. กรุงเทพฯ: สำนักงานคณะกรรมการพัฒนาการเศรษฐกิจและสังคมแห่งชาติ, 2561.
- อรรครา ธรรมาธิกุล. *การพัฒนารูปแบบการเสริมพลังผู้สูงอายุเพื่อพัฒนาชุมชน*. (รายงานการวิจัย). มหาวิทยาลัยศิลปากร. 2558, 339.
- อภิญา เวชยชัย. *การเสริมพลังอำนาจในการปฏิบัติงานสังคมสงเคราะห์*. กรุงเทพฯ: มหาวิทยาลัยธรรมศาสตร์, 2555.
- Gibson, C.H. “The Process of Empowerment in Mothers of Chronically Ill Children.” *Advanced Nursing*, 21(6), 1201-1210.
- Wallerstein N. “Empowerment and Health: The Theory and Practice of Community Change.” *Community development* 28, (1993): 218-227.