

รับเข้าระบบ : 03/04/2564

พิจารณา : 04/06/2564

สิ้นสุดกระบวนการ : 23/03/2565

วารสารสังคมศาสตร์วิชาการ | 1

ปีที่ 15 ฉบับที่ 1 มกราคม-มิถุนายน 2565

## การวิเคราะห์ศักยภาพชุมชนเพื่อสร้างนวัตกรรมการพัฒนาเศรษฐกิจฐานราก

### ของชุมชนในอำเภอป่าแดด จังหวัดเชียงราย

## Community Empowerment Analysis for Designing of Development

### Local Economy Innovation of Community in Pa Daet District,

### Chiang Rai Province.

กอบกุลณ์ คำปลอด<sup>1</sup> และ ทศพล พงษ์ดี<sup>2\*</sup>  
Kobkun Kamplod<sup>1</sup> and Thotsapon Pongta<sup>2\*</sup>

#### บทคัดย่อ

การวิจัยครั้งนี้มีวัตถุประสงค์เพื่อศึกษาบริบททั่วไปและสภาพปัญหาของชุมชนในอำเภอป่าแดด จังหวัดเชียงราย และวิเคราะห์ศักยภาพชุมชนเพื่อพัฒนาเศรษฐกิจฐานรากของชุมชนในอำเภอป่าแดด จังหวัดเชียงราย เพื่อเสนอแนวทางการสร้างนวัตกรรมการพัฒนาเศรษฐกิจฐานรากของชุมชนในอำเภอป่าแดด จังหวัดเชียงราย ผลการศึกษาพบว่า ปัญหาในการพัฒนาเศรษฐกิจฐานรากของกลุ่มอาชีพคือ สินค้าที่ผลิตไม่มีมาตรฐาน ขาดแคลนในด้านงบประมาณเทคโนโลยีที่ทันสมัย ขาดความรู้ความเข้าใจในเส้นทางวิธีการเข้าถึงแหล่งทุน ภายนอก ขณะเดียวกันพบว่าชุมชนมีศักยภาพด้านต้นทุนทรัพยากรธรรมชาติในการรองรับการพัฒนาเศรษฐกิจฐานรากของชุมชนท้องถิ่น มีระบบเครือข่ายและวัฒนธรรมประเพณีที่เข้มแข็ง ทั้งนี้ แนวทางการสร้างนวัตกรรม คือ การรวมกลุ่มเพื่อพัฒนาการเรียนรู้ในด้านการตลาด การสร้างแบรนด์ การประชาสัมพันธ์ การบริหารจัดการในการทำงานร่วมกัน และต่อยอดผลิตภัณฑ์ชุมชนที่มีอยู่แล้วในพื้นที่ อันเป็นรากฐานสำคัญที่ทำให้เกิดการพัฒนาเศรษฐกิจฐานรากได้อย่างยั่งยืน

**คำสำคัญ:** การพัฒนา, เศรษฐกิจฐานราก, การสร้างความเข้มแข็งชุมชน

<sup>1</sup> อาจารย์ สำนักวิชารัฐศาสตร์และรัฐประศาสนศาสตร์ มหาวิทยาลัยราชภัฏเชียงราย

<sup>1</sup> Lecturer, School of Political Science and Public Administration, Chiang Rai Rajabhat University

<sup>2</sup> ผู้ช่วยศาสตราจารย์ สำนักวิชารัฐศาสตร์และรัฐประศาสนศาสตร์ มหาวิทยาลัยราชภัฏเชียงราย

<sup>2</sup> Assistant Professor, School of Political Science and Public Administration, Chiang Rai Rajabhat University

\* Corresponding author: thospon123@hotmail.com

## Abstract

The purpose of this research was to study the general context and problem conditions of the community in Pa Daet District Chiang Rai and analyze the potential of the community to develop The economy of the community in Pa Daet District Chiang Rai To propose an innovative approach to the development of community foundations in Pa Daet District Chiang Rai The results of the study found that Problems in the economic development of the foundations of occupational groups are Non-standard manufactured products Lack of budget, modern technology Lack of knowledge and understanding of ways to access external funding sources At the same time, it was found that the community had the potential for natural resource costs to support the basic economic development of the local community. There is a strong kinship system and cultural tradition. branding public relations Management in collaboration and extending community products that already exist in the area which is an important foundation for sustainable economic development

**Keywords :** Development, Foundation Economic, Community Empowerment

## บทนำ

สถานการณ์ความเหลื่อมล้ำทางด้านเศรษฐกิจและสังคมนับเป็นปัญหาสำคัญที่ฉุดรั้งการพัฒนาประเทศ ในขณะที่มีการกล่าวว่าการลดความเหลื่อมล้ำจะนำไปสู่การพัฒนาที่เติบโตอย่างยั่งยืน จึงน่าจะเป็นเหตุผลที่ยุทธศาสตร์ชาติ 20 ปี (พ.ศ. 2561 -2580) มุ่งให้ความสำคัญกับเรื่องของการลดความเหลื่อมล้ำ ในประเด็นยุทธศาสตร์ชาติที่ 4 การลดความเหลื่อมล้ำ สร้างความเป็นธรรมในทุกมิติ ด้วยการปรับโครงสร้างเศรษฐกิจฐานราก พัฒนาการเกษตรให้เหมาะสมกับศักยภาพของเกษตรกร ฐานทรัพยากรและบริบทของพื้นที่ ชุมชนท้องถิ่น (Office of the National Economic and Social Development Council, 2018: 18, 39) ทั้งนี้ Organization Community Development Institute (2016) ได้นิยามความหมายของเศรษฐกิจฐานรากว่าหมายถึง “ระบบเศรษฐกิจของชุมชนท้องถิ่นที่สามารถพึ่งตนเอง มีการช่วยเหลือเอื้อเพื่อ ซึ่งกันและกันมีคุณธรรมและเป็นระบบเศรษฐกิจที่เอื้อให้เกิดการพัฒนาในด้านต่าง ๆ ในพื้นที่ ทั้งสังคม ผู้คน ชุมชน วัฒนธรรม สิ่งแวดล้อม ทรัพยากรธรรมชาติอย่างเข้มแข็งและยั่งยืน เป็นระบบเศรษฐกิจแนวราบที่ส่งผลและสร้างความสัมพันธ์ทั้งทางเศรษฐกิจและสังคมระหว่างผู้คนในชุมชนท้องถิ่น ไม่ใช่เป็นเป็นการดำเนินเศรษฐกิจแบบปัจเจกเพียงอย่างเดียว แต่สามารถทำให้เกิดความร่วมมือ เกิดโอกาสและความสัมพันธ์ที่ดีระหว่างเศรษฐกิจร่วมของชุมชนกับเศรษฐกิจของปัจเจก นอกเหนือจากนี้เศรษฐกิจฐานรากต้องมีแนวทางการพัฒนาและการจัดการโดยชุมชนท้องถิ่นให้ครบวงจรมากที่สุด มีการสร้างทุนและกองทุนที่เข้มแข็ง มีการผลิตอาหารและความจำเป็นพื้นฐานต่าง ๆ สำหรับคนในพื้นที่อย่างพอเพียงและพัฒนาเป็นวิสาหกิจเพื่อสังคมหรือเป็นธุรกิจของชุมชน” ดังนั้น กล่าวได้ว่าการพัฒนา

เศรษฐกิจฐานรากจึงเป็นแนวทางสำคัญในการลดความเหลื่อมล้ำ และนำไปสู่การเสริมสร้างชีวิตของประชาชนทุกภาคส่วน

จากสถานการณ์ข้างต้น รัฐบาลจึงมีนโยบายที่มุ่งเน้นลดความเหลื่อมล้ำของสังคมและการสร้างโอกาส การเข้าถึงบริการของรัฐ โดยเร่งสร้างโอกาส สร้างอาชีพ และการมีรายได้ที่มั่นคงแก่ผู้ที่เข้าสู่ตลาดแรงงาน โดยให้แรงงานทั้งระบบมีโอกาสเข้าถึงการเรียนรู้และพัฒนาทักษะฝีมือแรงงานในทุกระดับอย่างมีมาตรฐาน ในขณะที่แผนพัฒนาภาคเหนืออนันต์ได้กำหนดจุดเน้นเชิงพื้นที่ให้เป็นฐานเศรษฐกิจมูลค่าสูง นวัตกรรม เกษตร และอาหารสุขภาพ ขณะเดียวกันแผนพัฒนาจังหวัดเชียงรายปี พ.ศ. 2561 - 2565 ประเด็นการพัฒนาที่ 4 ได้ระบุถึงการพัฒนาศูนย์การเกษตรและคุณภาพชีวิตเพื่อให้ประชาชนอยู่เย็นเป็นสุข (Integrated Provincial Administration Committee, Chiang Rai Province, 2020: 2-20) ดังนั้น การศึกษาวิจัยเรื่อง การวิเคราะห์ ศักยภาพชุมชนเพื่อสร้างนวัตกรรมการพัฒนาเศรษฐกิจฐานรากของชุมชน จึงเป็นเรื่องที่มีความจำเป็นด้วย เหตุผลสำคัญสองประการคือ เป็นการพัฒนาเศรษฐกิจฐานรากของชุมชนให้เข้มแข็งและสร้างความมั่นคงให้กับ เศรษฐกิจระดับประเทศ และเพื่อสอดคล้องนโยบายของรัฐบาล ภาค และจังหวัด ตามลำดับ โดยคณะผู้วิจัยได้ เลือกพื้นที่อำเภอป่าแดด จังหวัดเชียงราย เป็นพื้นที่ที่กรณีศึกษา เนื่องจากประชาชนในพื้นที่อำเภอป่าแดดประสบ ปัญหาการว่างงาน ไม่มีอาชีพเสริมหลังฤดูการเก็บเกี่ยวผลผลิตทางการเกษตร ทั้งที่มีกลุ่มอาชีพและวิสาหกิจ ชุมชนหลายกลุ่มที่น่าสนใจโดยเฉพาะกลุ่มทอผ้าไหมลวดลายโบราณอันเป็นมรดกทางภูมิปัญญาซึ่งตกทอดมาจาก บรรพบุรุษ และจากการศึกษาข้อมูลในประเด็นปัญหาและความต้องการเชิงพื้นที่เบื้องต้นว่าประชาชนในพื้นที่มี ฐานะยากจน ดังที่ มีการกำหนดเป้าหมายเชิงยุทธศาสตร์เพื่อแก้ปัญหาความยากจนยกระดับคุณภาพชีวิตของ ประชาชนให้ดีขึ้นในแผนพัฒนาพื้นที่ และการศึกษาอยู่ในระดับปานกลาง ด้วยประชาชนในพื้นที่บางส่วนยังไม่ สามารถอ่านออกเขียนได้ จึงไม่สามารถประกอบอาชีพอย่างอื่นได้นอกจากอาชีพเกษตรกรรม ประกอบกับ ประชาชนไม่ได้ให้ความสำคัญในเรื่องการศึกษา ขาดการส่งเสริมและเงินทุนในการส่งบุตรหลานเรียนต่อในระดับ ที่สูงขึ้น การศึกษาทั้งในระบบและนอกระบบไม่มีคุณภาพและมาตรฐานเพราะสถานศึกษาในพื้นที่ขาด งบประมาณและทรัพยากรที่จำเป็นสำหรับการจัดการศึกษาและประชาชนในแผนพัฒนาอำเภอ 5 ปี (พ.ศ. 2561 - 2565) (Pa Daet District Administrative Office, 2020: 16, 41) ดังนั้น จึงเป็นพื้นที่หนึ่งที่ประสบกับปัญหา เหลื่อมล้ำในสังคมอย่างเห็นได้ชัดเมื่อเทียบกับสังคมเมืองหรือพื้นที่อื่น ๆ และยิ่งขาดความเข้มแข็งการรวมตัวกัน อย่างเหนียวแน่นในรูปแบบของกลุ่ม สมาคม ชมรม ฯลฯ มีเพียงการรวมตัวกันแบบหลวม ๆ ไม่มีกิจกรรมที่ ดำเนินการเป็นรูปธรรมที่ชัดเจน ไม่มีกองทุนหรือ เงินทุนในการดำเนินกิจกรรม จึงไม่สามารถดำเนินกิจกรรมที่ เป็นรูปธรรมได้ ประชาชนบางพื้นที่ยังไม่มีที่ดินทำกินและไม่มีเอกสารสิทธิในที่ดินทำกิน อำเภอป่าแดดจึงเป็น พื้นที่ประสบปัญหาความเหลื่อมล้ำที่จำเป็นต้องเร่งดำเนินการพัฒนาเพื่อสร้างความเข้มแข็งให้กับชุมชน และจาก สภาพปัญหาดังกล่าวจึงนำมาสู่การศึกษาวิจัยครั้งนี้ ในประเด็นเกี่ยวกับการศึกษาบริบททั่วไปและสภาพปัญหา เพื่อวิเคราะห์ศักยภาพชุมชนเพื่อพัฒนาเศรษฐกิจฐานราก และเสนอแนวทางการสร้างนวัตกรรมการพัฒนา เศรษฐกิจฐานรากของชุมชนในอำเภอป่าแดด จังหวัดเชียงราย

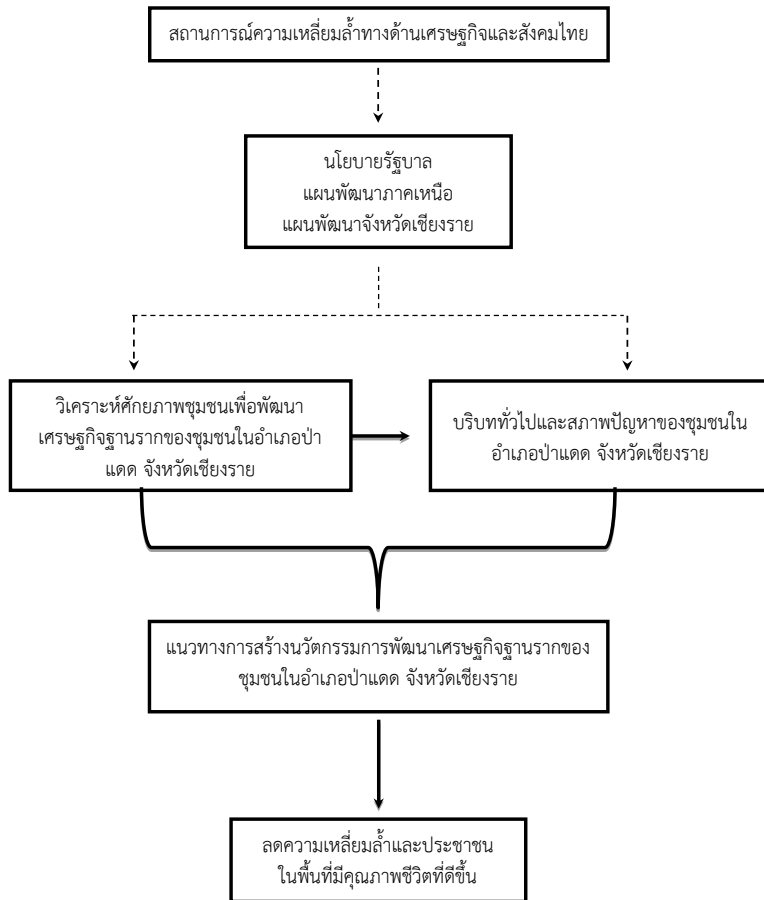
ทั้งนี้ การพัฒนาเศรษฐกิจฐานรากของชุมชนที่เน้นการกระจายรายได้หรือผลประโยชน์ทางเศรษฐกิจที่เป็นธรรม การเข้าถึงสิทธิขั้นพื้นฐาน การเพิ่มโอกาสให้กับประชาชนในการเข้าถึงบริการของรัฐ ด้วยการแสวงหาองค์ความรู้ที่เสริมสร้างศักยภาพการบริหารจัดการ การสร้างนวัตกรรมชุมชนพึ่งตนเอง และการเข้าถึงกระบวนการยุติธรรมของประชาชนเพื่อลดความเหลื่อมล้ำจึงเป็นประเด็นที่น่าสนใจและควรได้รับการศึกษาอย่างจริงจัง เพื่อให้คุณภาพชีวิตของประชาชนมีความเป็นอยู่ที่ดีขึ้น และลดช่องว่างของความรู้สึกแปลกแยกภายใต้วาทกรรมที่ว่า “รวยกระจุก จนกระจาย” หรือ “สองมาตรฐาน” (Double Standard) โดยการสร้างให้เกิดความเป็นรูปธรรมผ่านกระบวนการจัดทำแผนพัฒนาในระดับท้องถิ่นที่เน้นการบูรณาการและมีส่วนร่วมของทุกภาคส่วนที่เกี่ยวข้อง อย่างไรก็ตาม ผลการวิจัยที่เกิดขึ้นจะก่อให้เกิดประโยชน์เชิงวิชาการโดยถูกใช้เป็นข้อมูลสำคัญในลักษณะของข้อเสนอแนะเชิงนโยบาย ใช้เป็นข้อมูลสำคัญในการจัดทำแผนยุทธศาสตร์การพัฒนาเศรษฐกิจฐานราก นับว่าเป็นจุดเริ่มต้นของการยกระดับคุณภาพชีวิตของประชาชนและพัฒนาท้องถิ่นที่ตรงกับความต้องการของประชาชนอย่างแท้จริง ในขณะเดียวกันหากไม่มีการศึกษาในประเด็นที่ได้นำเสนอข้างต้น ชุมชนย่อมสูญเสียโอกาสที่ควรจะได้รับจากการส่งเสริมและพัฒนาในมิติทางวิชาการโดยการยกระดับกลุ่มอาชีพที่มีอยู่ในพื้นที่ให้มีความเข้มแข็งและได้รับการรับรองมาตรฐานการผลิตเป็นที่ยอมรับของตลาดทั่วไป ซึ่งหมายถึงการมีรายได้ที่เพิ่มขึ้น มีความมั่นคงทางอาชีพ เกิดการรวมกลุ่มที่มีความเหนียวแน่นและสามัคคี อันจะนำไปสู่การเป็นชุมชนเข้มแข็งตามนโยบายของรัฐบาลต่อไป

### วัตถุประสงค์

1. เพื่อศึกษาบริบททั่วไปและสภาพปัญหาของชุมชนในอำเภอป่าแดด จังหวัดเชียงราย
2. เพื่อวิเคราะห์ศักยภาพชุมชนเพื่อพัฒนาเศรษฐกิจฐานรากของชุมชนในอำเภอป่าแดด จังหวัดเชียงราย
3. เพื่อเสนอแนวทางการสร้างนวัตกรรมการพัฒนาเศรษฐกิจฐานรากของชุมชนในอำเภอป่าแดด จังหวัดเชียงราย

### กรอบแนวคิดในการวิจัย

การศึกษาในครั้งนี้คณะผู้วิจัยได้มองเห็นถึงสถานการณ์ความเหลื่อมล้ำทางด้านเศรษฐกิจและสังคมไทยพร้อมกับมาตรการ แนวทาง นโยบายต่าง ๆ ของภาครัฐที่มุ่งเป้าหมายเพื่อแก้ไขปัญหาดังกล่าว จึงทำให้เกิดความสนใจในการหาแนวทางสร้างนวัตกรรมเพื่อการพัฒนาเศรษฐกิจฐานรากในระดับชุมชนท้องถิ่นซึ่งเป็นหน่วยย่อยของการปกครองในระดับประเทศ เพื่อลดความเหลื่อมล้ำและนำไปสู่การเสริมสร้างชีวิตของประชาชนทุกภาคส่วนให้ดียิ่งขึ้นต่อไป โดยใช้แนวคิด ทฤษฎีที่เกี่ยวข้อง ประกอบไปด้วย แนวคิดเศรษฐกิจฐานราก แนวคิดเกี่ยวกับการพัฒนาชุมชน และแนวคิดเกี่ยวกับการบริหารจัดการ เป็นกรอบการศึกษาในครั้งนี้



ภาพ 1 กรอบแนวคิดในการวิจัย

## วิธีดำเนินการวิจัย

### ประชากรและกลุ่มตัวอย่าง

ประชากรที่ใช้ในการวิจัย ได้แก่ ประชาชน ผู้บริหารท้องถิ่นและท้องที่ เจ้าหน้าที่องค์กรปกครองส่วนท้องถิ่น นักวิชาการชุมชน ในพื้นที่อำเภอป่าแดด จังหวัดเชียงราย

กลุ่มตัวอย่างใช้วิธีการเลือกตัวอย่างแบบเจาะจง (Purposive Sampling) แบ่งออกเป็น 3 กลุ่ม รวมจำนวนทั้งสิ้น จำนวน 64 คน ดังนี้

1. ประชาชนในพื้นที่ ตำบลสันมะค่า อำเภอป่าแดด จังหวัดเชียงราย โดยใช้วิธีการเลือกกลุ่มตัวอย่างแบบเจาะจง (Purposive Sampling) เป็นการเลือกกลุ่มตัวอย่างที่เจาะจงเพื่อให้เหมาะสมกับปัญหาการวิจัยในครั้งนี้ (Tirakanan, 2014: 170) และสอดคล้องกับความต้องการที่ศึกษาเฉพาะกลุ่มอันมีลักษณะเป็นการศึกษาเฉพาะกรณี (Case Study) จำนวน 16 คน

2. ผู้บริหารท้องถิ่น และเจ้าหน้าที่องค์กรปกครองส่วนท้องถิ่น ได้แก่ นายกเทศมนตรีตำบลสันมะค่า กำนันตำบลสันมะค่า ผู้ใหญ่บ้าน และผู้ช่วยผู้ใหญ่บ้านบ้านวังศิลา จำนวน 18 คน
3. นักวิชาการชุมชน ได้แก่ ประชาชนชาวบ้าน พระ ผู้สูงอายุ จำนวน 10 คน
4. ตัวแทนกลุ่มอาชีพในอำเภอป่าแดดทั้ง 5 ตำบล ตำบลละ 2 กลุ่ม จำนวน 20 คน

### เครื่องมือที่ใช้ในการเก็บรวบรวมข้อมูล

1. แบบสังเกตแบบไม่มีส่วนร่วม (Non-participant Observation) คณะผู้วิจัยได้ใช้การสังเกตแบบไม่มีส่วนร่วม โดยการสังเกตวิถีชีวิต ภูมิปัญญา รวมทั้งประเพณีวัฒนธรรม
2. แบบสัมภาษณ์เชิงลึก (In-depth Interview) คณะผู้วิจัยจะดำเนินการสัมภาษณ์เชิงลึกกับกลุ่มตัวอย่างที่ 1–3 ในประเด็นเกี่ยวกับบริบททั่วไปและสภาพปัญหาของชุมชนในอำเภอป่าแดด จังหวัดเชียงราย
3. การสนทนากลุ่ม (Focus Group Discussion) คณะผู้วิจัยจะดำเนินการจัดการสนทนากลุ่มร่วมกับกลุ่มตัวอย่างที่ 2 กับ 3 โดยทำการวิเคราะห์ SWOT วิเคราะห์ศักยภาพชุมชนในประเด็นเศรษฐกิจ สังคม ทรัพยากรธรรมชาติ และวัฒนธรรม เพื่อพัฒนาเศรษฐกิจฐานรากของชุมชนในอำเภอป่าแดด จังหวัดเชียงราย และร่วมกันหาแนวทางการสร้างนวัตกรรมการพัฒนาเศรษฐกิจฐานรากของชุมชนในอำเภอป่าแดด จังหวัดเชียงราย

### การตรวจสอบคุณภาพเครื่องมือวิจัย

คณะผู้วิจัยได้ให้ผู้เชี่ยวชาญพิจารณาข้อคำถามในแบบสัมภาษณ์เชิงลึก (In-depth Interview) ให้ครอบคลุมตามวัตถุประสงค์ของการศึกษา และนำไปใช้ทดสอบโดยการสัมภาษณ์กับบุคคลที่จัดอยู่ในลักษณะเดียวกับกลุ่มตัวอย่างที่ 1-3 เพื่อตรวจสอบความสอดคล้องของคำตอบและตรวจสอบความเชื่อมั่นของข้อมูลที่ได้จากการสัมภาษณ์

### การเก็บรวบรวมข้อมูล

การศึกษาวิจัยครั้งนี้คณะผู้วิจัยได้ทำการเก็บรวบรวมข้อมูลดังนี้

1. ข้อมูลปฐมภูมิ ได้จากการเก็บรวบรวมข้อมูลโดยการใช้วิธีการเก็บแบบสอบถามและการสัมภาษณ์เชิงลึก (In-depth Interview) ควบคู่ไปกับการใช้วิธีสังเกตแบบไม่มีส่วนร่วมจากกลุ่มผู้ให้ข้อมูล
2. ข้อมูลทุติยภูมิ ได้จากการเก็บรวบรวมข้อมูลโดยการศึกษาจากเอกสารทางวิชาการ ตำรา บทความ และงานวิจัยที่มีความเกี่ยวข้อง เอกสารทางประวัติศาสตร์ที่เกี่ยวข้องกับความเป็นเชียงใหม่

การศึกษาเรื่อง การวิเคราะห์ศักยภาพชุมชนเพื่อสร้างนวัตกรรมการพัฒนาเศรษฐกิจฐานรากของชุมชนในอำเภอป่าแดด จังหวัดเชียงราย มีวัตถุประสงค์เพื่อ (1) (2) และ (3) ดังนั้น เพื่อเป็นการตอบวัตถุประสงค์ของการศึกษาทั้ง 3 ข้อ ผลการศึกษาจึงได้มาจากการเก็บรวบรวมข้อมูลเชิงเอกสารและงานวิจัยที่เกี่ยวข้อง และจากการวิจัยภาคสนาม (Field Research) โดยการสัมภาษณ์กลุ่มตัวอย่างตามที่กำหนดไว้ โดยใช้แบบสัมภาษณ์อย่างเป็นทางการ (Structured of Formal Interview) พร้อมกับการสังเกตการณ์แบบไม่มีส่วนร่วม (Non-participant Observation) การสนทนากลุ่ม (Focus Group Discussion) โดยคณะผู้วิจัยได้จัดแบ่งการนำเสนอผลการศึกษาออกเป็น 3 ตอนตามวัตถุประสงค์

## การวิเคราะห์ข้อมูล

วิเคราะห์เนื้อหาของข้อมูลที่รวบรวมมาทั้งหมดจากการบันทึกผ่านการสังเกตแบบไม่มีส่วนร่วม การสัมภาษณ์เชิงลึก และการประชุมเชิงปฏิบัติการ ในรูปแบบของความเรียงเชิงพรรณนาโดยการจัดหมวดหมู่ของบริบททั่วไปและสภาพปัญหาของชุมชนในอำเภอป่าแดด จังหวัดเชียงราย จากนั้นนำมาใช้ประกอบการวิเคราะห์ศักยภาพชุมชนเพื่อพัฒนาเศรษฐกิจฐานรากของชุมชนในอำเภอป่าแดด จังหวัดเชียงราย เพื่อเชื่อมโยงไปสู่ข้อค้นพบของแนวทางการสร้างนวัตกรรมการพัฒนาเศรษฐกิจฐานรากของชุมชนในอำเภอป่าแดด จังหวัดเชียงราย ซึ่งใช้การวิเคราะห์เชิงบรรยายแบบอุปนัย (Analytic Induction) ด้วยการสร้างข้อสรุปจากข้อมูลที่ได้จากการศึกษาเพื่อตอบตามวัตถุประสงค์ของการศึกษา

## สรุปผลการวิจัย

อำเภอป่าแดด จังหวัดเชียงราย แบ่งเขตการปกครองตามพระราชบัญญัติลักษณะปกครองท้องที่ 2557 ออกเป็น 5 ตำบล 58 หมู่บ้าน ได้แก่ ตำบลป่าแดดจำนวน 12 หมู่บ้าน ตำบลป่าแฉะจำนวน 18 หมู่บ้าน ตำบลสันมะค่าจำนวน 8 หมู่บ้าน ตำบลโรงช้าง จำนวน 12 หมู่บ้าน และตำบลศรีโพธิ์เงิน จำนวน 8 หมู่บ้าน มีองค์กรปกครองส่วนท้องถิ่นจำนวน 5 แห่ง ได้แก่ เทศบาลตำบลป่าแดด เทศบาลตำบลป่าแฉะ เทศบาลตำบลสันมะค่า เทศบาลตำบลศรีโพธิ์เงิน และเทศบาลตำบลโรงช้าง การประกอบอาชีพของประชากรในอำเภอป่าแดดแยกประเภทได้ 14 ประเภท ส่วนใหญ่จะเป็นการทำนา เนื่องจากอำเภอป่าแดดมีพื้นที่เหมาะสมแก่การทำนาเป็นอันดับต้นของจังหวัดเชียงราย และยังได้ผลผลิตสูง ชาวบ้านมีคุณภาพดี สามารถสร้างรายได้ให้กับเกษตรกร และมีส่วนน้อยที่ทำอาชีพประมง เนื่องจากความอุดมสมบูรณ์ทางด้านแหล่งน้ำที่เหมาะสมกับการประมงยังไม่เพียงพอเท่าที่ควร ส่วนการนับถือศาสนาของประชาชน ร้อยละ 99.50 นับถือศาสนาพุทธ มีวัด จำนวน 15 แห่ง สำนักสงฆ์ จำนวน 14 แห่ง มีโบสถ์คริสต์ จำนวน 1 แห่ง (Pa Daet District Administrative Office, 2020: 1-4) โดยมีวัฒนธรรมท้องถิ่นที่สำคัญ ดังนี้

1. ประเพณีการแห่ผ้าห่มขึ้นพระธาตุจอมคีรีและการสงฆ์น้ำพระธาตุจอมคีรี ในพื้นที่อำเภอป่าแดด (ทอผ้าขึ้นธาตุ) คือ การนำผ้าผืนยาวขึ้นไปห่มองค์พระบรมธาตุเจดีย์ในวันสำคัญทางศาสนา ชาวบ้านได้ร่วมมือร่วมใจกันบริจาคเงินตามกำลังศรัทธาเงินที่ได้ไปซื้อผ้ามาเย็บต่อกันเป็นแถวยาวนับพันหลา แล้วจัดเป็นขบวนแห่ผ้าขึ้นห่มพระบรมธาตุเจดีย์ ผ้าที่ขึ้นไปห่มองค์พระบรมธาตุเจดีย์เรียกว่า “ผ้าพระบฏ” (หรือพระบต) นิยมใช้สีขาว สีเหลือง สีแดง สำหรับผ้าสีขาวนิยมเขียนภาพเนื้อหาเกี่ยวกับพุทธประวัติตั้งแต่ประสูติ เสด็จออกบรรพชา ตรัสรู้ ปฐมเทศนา และปรินิพพาน ประเพณีแห่ผ้าขึ้นธาตุเป็นเอกลักษณ์ประจำเมืองนครศรีธรรมราช แก่นแท้อยู่ที่การบูชาพระพุทธเจ้าอย่างใกล้ชิดโดยใช้องค์พระบรมธาตุเจดีย์เป็นตัวแทน

2. ประเพณีตานก๋วยสลากภัตของหมู่บ้าน ตำบล และอำเภอ (ตานก๋วยสลาก, ตานสลาก, กินข้าวสลาก, กินก๋วยสลากหรือกินสลาก) การเรียกขานจะมีความแตกต่างกันไปในแต่ละท้องถิ่น แต่ความหมายนั้นเหมือนกัน โดยหลักการอาจจะแตกต่างกันไปบ้าง ในเรื่องของรายละเอียดถ้าเป็นภาษาไทยกลางเรียกว่า “สลากภัต” ประเพณี “ตานก๋วยสลาก” หรือ “สลากภัต” ของชาวล้านนานิยมปฏิบัติกันตั้งแต่เดือน 12 เหนือถึงเดือนยี่เหนื่อ

หรือตั้งแต่เดือนกันยายนถึงเดือนตุลาคมของทุกปี สาเหตุที่ถือปฏิบัติกันเช่นนี้ก็เพราะว่า เป็นช่วงที่ชาวบ้านได้ทำนากันเสร็จแล้ว หยุดพักพ่อน พระสงฆ์ก็จำพรรษาอยู่วัดไม่ได้ไปไหนประกอบกับในช่วงเวลาดังกล่าวเป็นฤดูของการเก็บผลผลิตทางการเกษตร เช่น ลำไย มะไฟ ส้มโอ เป็นต้น ดังนั้น การตานก๋วยสลากในช่วงนี้จึงเท่ากับว่าได้สงเคราะห์คนยากคนจนเป็นสังฆทานได้กุศลแรง

3. ประเพณีปีใหม่เมือง ขนทรายเข้าวัด แห่ตุงหื้อตาน เป็นประเพณีของชาวล้านนาซึ่งตรงกับเดือนเมษายน ซึ่งอยู่ในฤดูร้อนเป็นช่วงเวลาที่มียุงอากาศร้อนมาก และช่วงเวลาว่างจากการทำไร่และเก็บเกี่ยวข้าวแล้ว จึงถือเอาวันปีใหม่เป็นวันทำบุญใหญ่วันหนึ่งในรอบปี เป็นวันที่สนุกสนานรื่นเริงด้วยการเล่นน้ำสงกรานต์ให้เย็นฉ่ำ ถือขนนารดน้ำให้แก่กัน มีการละเล่นพื้นบ้าน เช่น ม้าจ๊กคอก อีจั้ง (โยนหลุม) จึงเป็นโอกาสที่เด็ก ๆ หนุ่มสาว ผู้สูงอายุได้พบเจอกันและทำกิจกรรมร่วมกัน ผ่านประเพณีต่าง ๆ เช่น สรงน้ำพระ ขนทรายเข้าวัด ดำหัวทำบุญที่วัดในวันพญาวัน

4. ประเพณีการแข่งขันเรือของตำบลป่าแฉะ เป็นการละเล่นที่สอดคล้องกับวิถีชีวิตความเป็นอยู่ของชาวไทยในชนบทถิ่นที่อยู่อาศัยใกล้น้ำ ในช่วงเดือนสิบเอ็ดและเดือนสิบสอง ชาวล้านนาว่างเว้นจากการทำไร่ ทำนา เป็นโอกาสที่หนุ่มสาวได้พบปะเกี่ยวพาราสีกัน ได้เห็นฝีมือของชายออกสามศอก ได้เห็นความสามัคคีพร้อมเพรียงของเหล่าหนุ่มฝีพาย วัฒนธรรมที่สำคัญในอำเภอป่าแดดข้างต้นนั้น เห็นได้ว่าวัฒนธรรมบางอย่างเป็นวัฒนธรรมร่วมที่มีลักษณะเดียวกันทั้งอำเภอ เช่น ประเพณีตานก๋วยสลากภัต ประเพณีปีใหม่เมือง ในขณะเดียวกันวัฒนธรรมบางอย่างจะเห็นได้ในเฉพาะในพื้นที่ของตำบลเท่านั้น ทั้งนี้ ขึ้นอยู่กับวิถีชีวิตและบริบทในแต่ละพื้นที่ อย่างไรก็ตาม ในส่วนของกลุ่มอาชีพและกลุ่มวิสาหกิจที่สำคัญในอำเภอป่าแดด โดยแบ่งออกเป็น 5 ตำบล ได้แก่ ตำบลป่าแฉะ ตำบลป่าแดด ตำบลโรงช้าง ตำบลศรีโพธิ์เงิน และตำบลสันมะค่า พบว่ามีกลุ่มอาชีพและวิสาหกิจชุมชนที่สำคัญ ดังนี้

ตารางที่ 1 กลุ่มอาชีพและวิสาหกิจชุมชนที่สำคัญในอำเภอป่าแดด จังหวัดเชียงราย

กลุ่มอาชีพและวิสาหกิจชุมชนที่สำคัญในอำเภอป่าแดด จังหวัดเชียงราย				
ตำบลป่าแฉะ	ตำบลป่าแดด	ตำบลโรงช้าง	ตำบลศรีโพธิ์เงิน	ตำบลสันมะค่า
- วิสาหกิจชุมชน โคขุน	- กลุ่มตัดเย็บ เสื้อผ้า	- วิสาหกิจชุมชน กลุ่มไม้กวาดดอก หญ้า	- กลุ่มไม้กวาด ดอกหญ้า	- กลุ่มทอผ้าไหม บ้านวังศิลา
- วิสาหกิจชุมชน โรงสีข้าว	- กลุ่มสมายด์ ปี น้ำผึ้ง	- วิสาหกิจชุมชน กลุ่มดอกไม้ ประดิษฐ์	- กลุ่มอาชีพจาก เศษผ้า	- กลุ่มทอเสื่อกก - กลุ่มแจ่วบอง

ศักยภาพพื้นที่อำเภอป่าแดดแบ่งออกเป็น 6 ด้าน ได้แก่ ด้านข้อมูลพื้นฐานทางการเมืองและการบริหาร ด้านข้อมูลพื้นฐานสาธารณูปโภค ด้านการเกษตรและเศรษฐกิจ ด้านสังคมและการส่งเสริมคุณภาพชีวิต



และความมั่นคงปลอดภัย ด้านการศึกษาและศิลปวัฒนธรรม และด้านสิ่งแวดล้อมและการท่องเที่ยว โดยประเด็นที่เป็นจุดเด่นของพื้นที่ คือ การส่งเสริมให้ประชาชนเข้ามามีส่วนร่วมในการแสดงความคิดเห็นตรวจสอบ ติดตาม ประเมินผลให้เกิดความโปร่งใส เกิดความร่วมมือในการจัดกิจกรรมหรือโครงการต่าง ๆ และระบบสาธารณสุขโรค และโครงสร้างพื้นฐานที่เพียงพอ มีการคมนาคมที่สะดวกและได้ มาตรฐาน ส่วนในด้านการไฟฟ้าและประปา ก็มีการขยายเขตไฟฟ้าให้เพียงพอับความต้องการของประชาชน อย่างทั่วถึง ที่สำคัญคือ มีต้นทุนทรัพยากรทางธรรมชาติในการรองรับการพัฒนาเศรษฐกิจฐานรากของชุมชนท้องถิ่น และมีหน่วยงานในระดับอำเภอให้ความสำคัญกับการพัฒนาเศรษฐกิจฐานรากของชุมชนท้องถิ่นไปควบคู่กับการสร้างจิตสำนึกในการอนุรักษ์สิ่งแวดล้อม โดยมีระบบเครือข่ายและวัฒนธรรมประเพณีที่เข้มแข็ง **จุดอ่อน** นั้นพบว่าบุคลากรยังไม่ได้รับการพัฒนาอย่างต่อเนื่อง ผู้นำทุกระดับมีการสับเปลี่ยนโยกย้ายตำแหน่งบ่อยทำให้การพัฒนาขาดความต่อเนื่อง การบริหารจัดการภายในกลุ่มขาดกลไกในการทำงานการผลิตที่เป็นระบบ ขาดความรู้ ความชำนาญในการประกอบอาชีพ ทำให้การทำงานภายในกลุ่มเกิดปัญหาและทำให้ไม่มีการพัฒนาเป็นกลุ่มใหญ่ที่มีความเข้มแข็ง ได้สินค้าที่ผลิตมาจึงไม่มีมาตรฐาน ไม่เป็นที่ต้องการของตลาด ขาดแคลนในด้านงบประมาณ เทคโนโลยีที่ทันสมัย ขาดความรู้ความเข้าใจในเส้นทาง วิธีการเข้าถึงแหล่งทุนภายนอกเพื่อนำมาพัฒนาเศรษฐกิจฐานรากของชุมชนท้องถิ่น มีข้อจำกัดในการรับรู้ข่าวสารข้อมูล ขาดความเข้าใจในการแก้ไขปัญหาด้านการตลาด และการแข่งขันทางการค้า บางครอบครัวมีฐานะยากจน ประกอบอาชีพเกษตรกรรมเป็นหลัก ช่วงเศรษฐกิจประสบปัญหา ทำให้ผลผลิตที่ได้มีราคาไม่สูงพอ ทำให้รายได้หลังจากหักค่าใช้จ่ายแล้วไม่เพียงพอต่อการใช้จ่ายในครัวเรือน และขาดแคลนบุคลากร ผู้เชี่ยวชาญ ในการให้บริการด้านการแพทย์และสาธารณสุขมูล ฐานแก่ประชาชน รวมทั้งการให้บริการยังไม่ทั่วถึงเท่าที่ควรขาดความรู้ความเข้าใจ จิตสำนึกในการอนุรักษ์ทรัพยากรธรรมชาติและสิ่งแวดล้อม อย่างถูกวิธีและคุ้มค่า **โอกาส** องค์กรปกครองส่วนท้องถิ่นมีการสนับสนุนการพัฒนา ระบบเศรษฐกิจและทุนชุมชนโดยการยึดหลักการพัฒนาแบบบูรณาการ โดยให้สมาชิกชุมชนมีส่วนร่วมในการกำหนดวิธีการพัฒนาด้วยตนเอง หน่วยงานภาครัฐมีการเสริมสร้างให้ชุมชนเข้มแข็ง โดยมีกลไกการทำงานที่มีองค์ประกอบจากหลากหลายภาคส่วนในพื้นที่/ตำบล มีการจัดการวิทยากรให้ความรู้ ฝึกอบรม รวมทั้งการศึกษาดูงาน กลุ่มอาชีพที่ประสบผลสำเร็จแก่ กลุ่มอาชีพเพื่อเพิ่มทักษะและความรู้ในการทำงานให้มีความชำนาญ เพื่อให้ได้ผลผลิตที่ได้มาตรฐาน สามารถแข่งขันในตลาดได้ และภาครัฐมีนโยบายต่อยอดผลิตภัณฑ์ท้องถิ่นให้เป็นสินค้านวัตกรรม สร้างแบรนด์ใหม่ๆ ของชุมชนเน้นการสร้างรายได้ให้กับเกษตรกรและแรงงานไร้ฝีมือในระดับฐานราก และ **อุปสรรค** ประชาชนยังขาดความรู้ ความเข้าใจในการปฏิบัติงานของระบบราชการ การติดตามข้อมูลข่าวสาร เป็นไปอย่างล่าช้า นโยบายการสนับสนุนเกี่ยวกับงบประมาณไม่สอดคล้องกับชุมชนท้องถิ่น ปัญหาจากภัยธรรมชาติ เช่น น้ำท่วม ฝนแล้ง ทำให้ผลผลิตของประชาชนไม่ได้มาตรฐาน ประชาชนเกิดความเดือดร้อน ทางอำเภอได้เข้าไปให้ความช่วยเหลือในด้านการบรรเทาสาธารณภัย แต่อย่างไรก็ตาม การช่วยเหลือต่าง ๆ เหล่านี้ก็ยังไม่ทั่วถึง ทั้งนี้ปัญหาที่ส่งผลต่อทรัพยากรธรรมชาติและสุขภาพของประชาชน คือการขาดความรู้ความเข้าใจ เกี่ยวกับการใช้สารเคมีในปริมาณมากเพื่อการเกษตร ขณะที่ผู้สูงอายุส่วนใหญ่ยังขาดการเอาใจใส่ดูแลจากบุตรหลานและเด็กเล็ก ส่วนใหญ่พ่อแม่ต้องไปทำงานต่างจังหวัด ได้ทิ้งบุตรหลานไว้กับผู้สูงอายุ ซึ่งผู้สูงอายุเหล่านี้ขาด

ความรู้ ความเข้าใจในเรื่องโภชนาการ ทำให้เด็กเป็นโรคขาดสารอาหาร และบางรายอาจเกิดปัญหาขาดความอบอุ่นในครอบครัว ทำให้โตมาเป็นเด็กมีปัญหาในสังคม จากข้อมูลศักยภาพพื้นที่อำเภอป่าแดดแบ่งออกเป็น 6 ด้าน นั้น เพื่อให้เป็นไปตามวัตถุประสงค์ของการวิจัยในการวิเคราะห์ศักยภาพชุมชนเพื่อพัฒนาเศรษฐกิจฐานรากซึ่งจะนำไปสู่การเสนอแนวทางในการสร้างนวัตกรรมการพัฒนาเศรษฐกิจฐานรากของชุมชนในอำเภอป่าแดด จังหวัดเชียงราย ต่อนั้น คณะผู้วิจัยจึงเน้นการวิเคราะห์ศักยภาพชุมชนในด้านเศรษฐกิจเป็นการเฉพาะ ดังรายละเอียดในตารางต่อไปนี้

**ตารางที่ 2** การวิเคราะห์ศักยภาพชุมชนในด้านเศรษฐกิจของชุมชนในอำเภอป่าแดด จังหวัดเชียงราย

จุดแข็ง	จุดอ่อน	โอกาส	อุปสรรค
1) มีภูมิปัญญาและ ปราชญ์ท้องถิ่นที่มี ความรู้ความเชี่ยวชาญใน เรื่องของงานฝีมือ เช่น การจักสาน ผ้าทอ อาหาร เป็นต้น	1) การบริหารจัดการ ภายในกลุ่มชาติกลไกใน การทำงานและ นวัตกรรมการผลิตที่เป็น ระบบ	1) องค์กรปกครองส่วน ท้องถิ่นมีการสนับสนุน การพัฒนาระบบ เศรษฐกิจและทุนชุมชน โดยการยึดหลักการ พัฒนาแบบบูรณาการ	1) ปัญหาจากภัย ธรรมชาติ เช่น น้ำท่วม ฝนแล้ง ทำให้ไม่สามารถ เก็บผลผลิตได้อย่างเต็มที่ 2) ขาดการส่งเสริมจาก หน่วยงานภายนอกใน
2) ในพื้นที่มีต้นทุนด้าน ทรัพยากรธรรมชาติที่อุดม สมบูรณ์พร้อมสำหรับ รองรับการพัฒนา เศรษฐกิจฐานรากของ ชุมชนท้องถิ่น	2) สินค้าหรือผลิตภัณฑ์ ชุมชนไม่ได้รับการรับรอง มาตรฐาน และมีรูปแบบ ทั่วไปขาดอัตลักษณ์ เฉพาะทำไม่สามารถ แข่งขันกับตลาด ภายนอกได้	โดยให้สมาชิกชุมชนมี ส่วนร่วมในการกำหนด วิธีการพัฒนาด้วยตนเอง 2) หน่วยงานภาครัฐมี การเสริมสร้างให้ชุมชน เข้มแข็ง โดยมีกลไกการ ทำงานที่มีองค์กรประกอบ	การส่งเสริมให้ความรู้ที่ จำเป็นต่อการพัฒนา อาชีพหรือยกระดับ รายได้ เช่น หลักการทำ ธุรกิจการพัฒนาแบ รนต์ โลโก้ การขาย ออนไลน์ เป็นต้น
3) ผู้บริหารท้องถิ่นให้ ความสำคัญและมี นโยบายส่งเสริมการ พัฒนาเศรษฐกิจในชุมชน	3) สมาชิกในกลุ่มอาชีพ ส่วนใหญ่เป็นผู้สูงอายุทำ ให้ขาดความรู้ด้านการ การบริหารจัดการกลุ่ม บัญชี การตลาด และมี ข้อจำกัดในเข้าถึงแหล่ง ทุนหรืองบประมาณจาก ภายนอก	จากหลากหลายภาคส่วน ในพื้นที่/ตำบล 3) มีแหล่งงบประมาณ จากภาครัฐในการ ส่งเสริมการพัฒนา เศรษฐกิจฐานรากแก่ กลุ่มอาชีพ/วิสาหกิจ ชุมชน	3) สถานการณ์เศรษฐกิจ ตกต่ำ ทำให้ต้นทุนใน การผลิตสูง ทำให้ประสบ ปัญหาภาวะขาดทุน 4) ผลิตภัณฑ์ชุมชนมีการ แข่งขันสูงในระบบตลาด ภายนอก การรับรอง มาตรฐานผลิตภัณฑ์เป็น เรื่องที่สำคัญและจำเป็น
	4) รายได้ครัวเรือนต่ำ เนื่องจากประชากรส่วน ใหญ่ประกอบอาชีพ	4) รัฐบาลมีนโยบายต่อ ยอดผลิตภัณฑ์ท้องถิ่นให้	

จุดแข็ง	จุดอ่อน	โอกาส	อุปสรรค
	เกษตรกรรวม ทำให้รายได้หลังจากหักค่าใช้จ่ายแล้วไม่เพียงพอต่อการใช้จ่ายในครัวเรือน	เป็นสินค้านวัตกรรม สร้างแบรนด์ใหม่ๆ ของชุมชนเน้นการสร้างรายได้ให้กับเกษตรกรและแรงงานไร้ฝีมือในระดับฐานราก	5) แม้รัฐบาลมีการส่งเสริมการขับเคลื่อนเศรษฐกิจฐานรากแต่ด้วยงบประมาณมีจำนวนจำกัด
	5) เกษตรกร สมาชิกกลุ่มอาชีพ ยังติดยึดวิถีการผลิตในรูปแบบแบบดั้งเดิมและขาดความรู้ความเข้าใจ รวมทั้งแรงจูงใจในการนำเทคโนโลยีและนวัตกรรมมาใช้ในการต่อยอดกระบวนการผลิต		
	6) ขาดการวางแผนที่ชัดเจนที่ชัดในพื้นที่มีกลุ่มอาชีพจำนวนมาก และผลิตภัณฑ์ส่วนใหม่มีลักษณะไม่แตกต่างกัน ทำให้มีราคาถูกลงและแข่งขันกันเอง ผลิตภัณฑ์ผลิตแล้วไม่มีสามารถขายได้		
	7) การออกแบบ Package ยังไม่ตรงกับความต้องการของผู้บริโภคและกระแสของตลาดทั่วไป		

จากการเก็บข้อมูลโดยการสัมภาษณ์เชิงลึก (In-depth Interview) และการสนทนากลุ่ม (Focus Group Discussion) เพื่อวิเคราะห์สภาพแวดล้อมภายในและภายนอก (SWOT Analysis) พื้นที่อำเภอป่าแดดใน

มิติด้านเศรษฐกิจข้างต้นนั้นสามารถเสนอแนวทางการสร้างนวัตกรรมการพัฒนาเศรษฐกิจฐานรากของชุมชนในอำเภอป่าแดด จังหวัดเชียงราย ซึ่งมีทั้งรูปแบบนวัตกรรมผลิตภัณฑ์ (Product Innovation) นวัตกรรมกระบวนการ (Process Innovation) และนวัตกรรมด้านกระบวนทัศน์ (Paradigm Innovation) โดยแบ่งออกเป็น 2 แนวทาง คือ

แนวทางแรก การรวมกลุ่มเพื่อพัฒนาการเรียนรู้ในด้านการตลาด สร้างแบรนด์ การประชาสัมพันธ์ และการบริหารจัดการในการทำงานร่วมกัน สร้างให้มีการรวมกลุ่มเพื่อสร้างพลังในการทำงานร่วมกัน รวมไปถึงการเพิ่มขีดความสามารถในการเจรจาต่อรองทางการค้าและประสานงานร่วมกับกลุ่มอื่น ๆ ในด้านการตลาดมุ่งการผลิตที่เชื่อมโยงกับตลาดภายนอก ซึ่งต้องทำควบคู่กับสร้างแบรนด์ การประชาสัมพันธ์ ให้เป็นที่รับรู้ของผู้บริโภคหรือผู้รับบริการซึ่งอาจทำได้ในหลายรูปแบบ เช่น ใช้ Influencer ประเภท YouTuber หรือ Net Idol ที่มีชื่อเสียงในโลกออนไลน์ โดยการนำเสนอผ่านสื่อใหม่บนโลกของ Social Media เพื่อสร้างเป็น “ตราสินค้า” (Branding) นอกจากนี้ยังสามารถสร้างช่องทางในการส่ง (Channel) โดยใช้ช่องทางสื่อสังคม (Social Media) อย่างเฟสบุ๊คของบุคคลที่มีชื่อเสียง ทวิตเตอร์ เว็บไซต์ช้อปปิ้ง เช่น พันทิป เพื่อสร้างปรากฏการณ์ที่เรียกว่า การบอกต่อ (Word-of-Mouth Marketing) สำหรับสินค้า ผลิตภัณฑ์ หรือบริการต่าง ๆ ของกลุ่มอาชีพในชุมชนอำเภอป่าแดด ซึ่งเป็นประชาสัมพันธ์ที่ลงทุนไม่สูงมากและสามารถทำได้จริงในยุคปัจจุบันนี้ แต่ทว่ากระแสเป็นที่นิยมต่อกลุ่มเป้าหมายผลตอบแทนก็จะคุ้มค่ามาก ทั้งนี้ ต้องเริ่มจากการจัดตั้งกลุ่มที่ชัดเจนและร่วมรับรู้ในเรื่องดังกล่าวร่วมกัน

แนวทางที่สอง การต่อยอดผลิตภัณฑ์ชุมชนที่มีอยู่แล้วในพื้นที่ อันเป็นรากฐานสำคัญที่ทำให้เกิดการพัฒนาศรษฐกิจฐานรากได้อย่างยั่งยืน กลุ่มอาชีพในพื้นที่อำเภอป่าแดดนั้นแบ่งออกเป็น 3 กลุ่มที่สำคัญคือ 1) กลุ่มที่ดำเนินงานเกี่ยวกับการผลิตสินค้าใช้สอย เช่น กลุ่มทอผ้าไหม กลุ่มทอเสื่อกก กลุ่มตัดเย็บเสื้อผ้า กลุ่มไม้กวาดดอกหญ้า กลุ่มดอกไม้ประดิษฐ์ กลุ่มผลิตภัณฑ์จากเศษผ้า 2) กลุ่มที่ดำเนินงานเกี่ยวกับการผลิตสินค้าเพื่อบริโภค เช่น กลุ่มปลาร้าบอง กลุ่มสมายด์ บี น้ำผึ้งจากดอกกล้วย และน้ำผึ้งดอกไม้ป่า 3) กลุ่มที่ดำเนินงานเกี่ยวกับการบริการ เช่น วิสาหกิจชุมชนโรงสีข้าวชุมชน ประกอบกับสภาพปัญหาที่เกิดขึ้นในการบริหารจัดการภายในกลุ่มกลุ่มอาชีพต่าง ๆ ที่มีลักษณะคล้ายคลึงกัน คือ ไม่มีเงินทุนที่เพียงพอ ขาดวัสดุอุปกรณ์ที่เพียงพอ และขาดแหล่งส่งออกสินค้า ดังนั้น แนวทางการสร้างนวัตกรรมการพัฒนาเศรษฐกิจฐานรากของชุมชนในอำเภอป่าแดด จังหวัดเชียงราย ที่จะเป็นการส่งเสริมและสนับสนุนให้กับกลุ่มอาชีพดังกล่าวสำหรับการพัฒนาศรษฐกิจฐานรากของชุมชนในอำเภอป่าแดดนั้น คือ การสร้างแนวคิดใหม่ ๆ โดยเฉพาะกลุ่มอาชีพที่ผลิตสินค้าประเภทใช้สอยที่ต้องคำนึงถึงรูปแบบและความต้องการของผู้บริโภคมากกว่าการยึดติดกับวิธีการผลิตแบบเดิม หรือเป็นการพัฒนาตัดแปลงมาจากของเดิมที่มีอยู่แล้วให้ทันสมัยและใช้ได้ผลดียิ่งขึ้น เช่น กลุ่มทอผ้าไหม กลุ่มทอเสื่อกก กลุ่มตัดเย็บเสื้อผ้า ที่สามารถออกแบบลวดลายของผลิตภัณฑ์ให้มีความทันสมัยหรือเสมอสมัยได้ โดยนำเอาเทคโนโลยีมาใช้เป็นเครื่องมือในการสร้างสรรค์และออกแบบ ทั้งนี้ต้องมีการศึกษาปัญหาความต้องการของกลุ่มอาชีพที่แท้จริงซึ่งจะทำให้สามารถระบุแนวทางการแก้ปัญหาที่เป็นไปได้ เพื่อนำไปสู่การพัฒนาต้นแบบเป็น

ขั้นตอนที่จะนำไปสู่การปฏิบัติจริง และการประเมินผลที่ได้จากการพัฒนาต้นแบบ เพื่อนำไปสู่การเรียนรู้และการพัฒนาตนเอง ซึ่งสรุปได้ดังภาพที่ 2



ภาพที่ 2 สรุปแนวทางการสร้างนวัตกรรมการพัฒนาเศรษฐกิจฐานรากของชุมชนในอำเภอป่าแดด จังหวัดเชียงราย

### อภิปรายผลการวิจัย

การพัฒนาเศรษฐกิจฐานรากของชุมชนในอำเภอป่าแดด จังหวัดเชียงราย ในครั้งนี้คณะผู้วิจัยได้มุ่งเน้นไปที่การพัฒนากลุ่มอาชีพที่มีอยู่ในอำเภอป่าแดด ด้วยเหตุผลที่ว่า องค์ประกอบสำคัญของเศรษฐกิจฐานรากที่เข้มแข็งนั้น เริ่มจากการรวมกลุ่มเพื่อสร้างพลังในการทำงานร่วมกัน ความสามารถที่จะเจรจาต่อรองและประสานงานทั้งภายในและกับภายนอกอย่างมีประสิทธิภาพ (Organization Community Development Institute, 2016: 21) ก่อนจะก้าวข้ามไปถึงการจัดการระบบการเงินหรือจัดการทุนของชุมชนในลำดับต่อไป ดังนั้น คณะผู้วิจัยจึงได้วิเคราะห์ศักยภาพชุมชนเพื่อสร้างนวัตกรรมการพัฒนาเศรษฐกิจฐานรากของชุมชนในอำเภอป่าแดด จังหวัดเชียงราย โดยการเจาะจงไปที่กลุ่มอาชีพต่าง ๆ ซึ่งผลการวิจัยพบว่า กลุ่มอาชีพที่มีอยู่นั้นส่วนใหญ่ประสบปัญหาเดียวกัน คือ ขาดแคลนงบประมาณ เทคโนโลยีที่ใช้ในการผลิตไม่ทันสมัย และไม่มีตลาดรองรับสินค้า ซึ่งเป็นปัญหาสำคัญที่ทำให้การรวมกลุ่มอาชีพทางเศรษฐกิจไม่ประสบความสำเร็จ ซึ่งภาครัฐได้เล็งเห็นปัญหานี้และพยายามหาแนวทางแก้ไข เห็นได้จากยุทธศาสตร์ชาติว่าด้วยประเด็นการพัฒนาเศรษฐกิจบนพื้นฐานผู้ประกอบการยุคใหม่ โดยสร้างโอกาสเข้าถึงตลาดที่พัฒนาช่องทางการตลาดและเครือข่าย เพื่อให้เกิดการจัดการกลไกการตลาดครบวงจร (Office of the National Economic and Social Development Council,

2019: 32) อย่างไรก็ตาม คณะผู้วิจัยสามารถจำแนกกลุ่มอาชีพในพื้นที่อำเภอป่าแดดออกเป็น 3 กลุ่ม ได้แก่ **กลุ่มที่ 1** กลุ่มดำเนินงานเกี่ยวกับการผลิตสินค้าใช้สอย เช่น กลุ่มทอผ้าไหม กลุ่มทอเสื่อก กลุ่มตัดเย็บเสื้อผ้า กลุ่มไม้กวาดดอกหญ้า กลุ่มดอกไม้ประดิษฐ์ กลุ่มผลิตภัณฑ์จากเศษผ้า **กลุ่มที่ 2** กลุ่มดำเนินงานเกี่ยวกับการผลิตสินค้าเพื่อบริโภค เช่น กลุ่มปลาร้าบอง กลุ่มสมายด์ บี น้ำผึ้งจากดอกกล้วย และน้ำผึ้งดอกไม้ป่า และ **กลุ่มที่ 3** กลุ่มดำเนินงานเกี่ยวกับการบริการ เช่น วิสาหกิจชุมชนโรงสีข้าวชุมชน ทั้งนี้ คณะผู้วิจัยเลือกกลุ่มอาชีพกลุ่มที่ 1 ดำเนินงานเกี่ยวกับการผลิตสินค้าใช้สอย สำหรับการเสนอแนวทางการสร้างนวัตกรรมการพัฒนาเศรษฐกิจฐานรากของชุมชนในอำเภอป่าแดด จังหวัดเชียงราย เนื่องจากเป็นกลุ่มที่มีความพร้อมตามองค์ประกอบสำคัญของเศรษฐกิจฐานรากที่เข้มแข็ง โดยเฉพาะมีการจัดการทุนชุมชนที่ไม่ใช่เงินตรา แต่เป็นวิถีวัฒนธรรมภูมิปัญญาและการใช้ประโยชน์จากทรัพยากรทางธรรมชาติภายในชุมชน เช่น การนำเอาต้นกกที่หาได้ภายในชุมชนเพื่อใช้ในการทอเสื่อซึ่งมีตลาดขายที่เป็นอัตลักษณ์ หรือการเลี้ยงตัวไหมและนำทอผ้าตามภูมิปัญญาดั้งเดิมแบบอีสาน แต่พบว่า ผลิตภัณฑ์ที่ถูกผลิตจากฝีมือของกลุ่มอาชีพเหล่านี้กลับไม่มีตลาดรองรับ ซึ่งเป็นปัญหาหลักสำคัญสำหรับกลุ่มอาชีพหรือวิสาหกิจชุมชน ดังข้อมูลจากการศึกษาวิจัยของ Khantiwattanakul (2015) พบว่า ปัญหาและแนวทางการพัฒนาการตลาดของผลิตภัณฑ์ของกลุ่มอาชีพ คือ ปัญหาและอุปสรรคในการดำเนินงานด้านการตลาดของกลุ่มอาชีพ นอกจากนี้ปัญหาด้านการตลาดแล้วยังพบว่ากลุ่มอาชีพขาดเครื่องมือที่ช่วยในการผลิต เช่น เครื่องตีเกลียวไหม รวมถึงการออกแบบบรรจุภัณฑ์ของสินค้า ดังนั้นจึงเป็นเหตุผลที่คณะผู้วิจัยเลือกที่จะเสนอแนวทางในการพัฒนานวัตกรรมเพื่อส่งเสริมกลุ่มดังกล่าวให้สามารถขับเคลื่อนต่อไปได้ ดังนั้น แนวทางการสร้างนวัตกรรมการพัฒนาเศรษฐกิจฐานรากของชุมชนในอำเภอป่าแดด จังหวัดเชียงราย ที่ส่งเสริมและสนับสนุนแก่กลุ่มอาชีพดังกล่าวสำหรับการพัฒนาเศรษฐกิจฐานรากของชุมชนในอำเภอป่าแดดนั้น เมื่อพิจารณาตามหลักการพัฒนาผลิตภัณฑ์และนวัตกรรมของ Suksawang (n.d.) ประกอบด้วย 5 หลักคิด ที่สำคัญมากสำหรับก่อนที่จะมีการผลิตสินค้าหรือผลิตภัณฑ์ต่าง ๆ คือ ผลิตภัณฑ์นั้นต้องสามารถตอบสนองลูกค้าได้ทุกกลุ่ม ผลิตภัณฑ์ที่ผลิตต้องตรงใจหรือเป็นที่ต้องการของผู้บริโภคหรือผู้รับบริการ คุณภาพและคุณสมบัติของผลิตภัณฑ์ที่สามารถแก้ไขปัญหให้กับผู้บริโภคหรือผู้รับบริการได้ สร้างการรับรู้อย่างต่อเนื่องและสม่ำเสมอ และก่อนที่จะพัฒนาผลิตภัณฑ์ต้องหาข้อมูล ทำการวิจัยตลาด วิเคราะห์กลุ่มเป้าหมายให้มีข้อมูลเพียงพอ เพื่อใช้ในคัดเลือกไอเดียและการวางแผนพัฒนาผลิตภัณฑ์ ตลอดจนการเตรียมวัตถุดิบ การออกแบบ การทำตัวต้นแบบ การทดสอบตลาด เพื่อให้ผลิตภัณฑ์ที่จะพัฒนาออกมานั้นตรงใจกลุ่มเป้าหมายมากที่สุด จากหลักคิดดังกล่าว ทำให้เห็นได้ว่าปัญหาที่เกิดขึ้นกับกลุ่มอาชีพส่วนใหญ่คือขาดการวิเคราะห์ตามหลักคิด 5 ประการ เป็นต้นว่าผลิตก่อนการหาช่องทางการตลาด หรือยึดติดกับวิธีการผลิตแบบเดิมมากกว่าความต้องการของผู้บริโภคซึ่งกลุ่มส่วนใหญ่จะมีลักษณะเช่นว่านี้ การดำเนินกิจการของกลุ่มอาชีพจึงไม่สามารถขับเคลื่อนเพื่อพัฒนาเศรษฐกิจฐานรากได้ แม้ว่าจะมีการดำเนินงานลักษณะกลุ่มแต่เป็นกลุ่มที่ไม่มีความเข้มแข็ง

ส่วนแนวทางการสร้างนวัตกรรมการพัฒนาเศรษฐกิจฐานรากของชุมชนในอำเภอป่าแดด จังหวัดเชียงราย คณะผู้วิจัยได้นำเสนอออกเป็น 2 แนวทาง คือ (1) การรวมกลุ่มเพื่อพัฒนาการเรียนรู้ในด้าน การตลาด สร้างแบรนด์ การประชาสัมพันธ์ และ (2) การบริหารจัดการในการทำงานร่วมกัน และการต่อยอดผลิตภัณฑ์

ชุมชนที่มีอยู่แล้วในพื้นที่ เนื่องจากสิ่งเหล่านี้เป็นปัจจัยหรือองค์ประกอบสำคัญในการพัฒนาเศรษฐกิจฐานรากที่เข้มแข็ง เมื่อพิจารณาตามคู่มือการส่งเสริมและพัฒนาระบบเศรษฐกิจฐานราก โดย Organization Community Development Institute (2016: 21-22) ในประเด็นองค์ประกอบสำคัญของเศรษฐกิจฐานรากที่เข้มแข็งทั้ง 10 องค์ประกอบ แต่จากการศึกษาคณะผู้วิจัยไม่พบว่ากลุ่มอาชีพมีการดำเนินงานตามแนวทางที่เห็นได้จากการนำเสนอสภาพปัญหาในข้างต้น ดังนั้น หากแนวทางที่ได้นำเสนอจากการศึกษาในครั้งนี้ ได้นำไปสู่การปฏิบัติย่อมทำให้สภาพของกลุ่มอาชีพต่าง ๆ ที่มีอยู่ในพื้นที่มีความเข้มแข็งและสามารถขับเคลื่อนเศรษฐกิจฐานรากได้เป็นอย่างดี นั้นหมายถึงรายได้ที่เพิ่มขึ้น คุณภาพชีวิตประชาชนดีขึ้น ประเด็นสำคัญแนวทางที่นำเสนอไม่อาจจะขับเคลื่อนไปข้างหน้าได้โดยกลุ่มอาชีพเพียงตัวแปรเดียว เพราะที่มาจากกรณีศึกษาพบว่ากลุ่มอาชีพหรือชุมชนที่สามารถพัฒนาเศรษฐกิจฐานรากให้เข้มแข็งได้นั้นเป็นการทำงานแบบบูรณาการร่วมกันระหว่างภาครัฐ ภาคเอกชน ภาควิชาการ ภาคประชาสังคม และภาคประชาชน ซึ่งก็สอดคล้องและเป็นไปตามนโยบายเศรษฐกิจฐานรากและประชารัฐ ตามที่คณะรัฐมนตรีได้มีมติเมื่อวันที่ 15 ธันวาคม 2558 ในการแต่งตั้งคณะทำงานการพัฒนาเศรษฐกิจฐานรากและประชารัฐ (Butpho, 2018: 2, 5) ดังนั้น การพัฒนาเศรษฐกิจฐานรากของชุมชนในอำเภอป่าแดด จังหวัดเชียงราย ครั้งนี้ก็เช่นเดียวกันจำต้องอาศัยความร่วมมือจากทุกภาคส่วนที่กล่าวมาถึงจะให้การขับเคลื่อนเศรษฐกิจฐานรากในพื้นที่เกิดขึ้นจริงได้ ซึ่งก็จะส่งผลต่อระบบเศรษฐกิจของชุมชนที่เข้มแข็ง ประชาชนมีความเป็นอยู่ที่ดีขึ้นสามารถพึ่งพาตัวเองได้ การพัฒนาในด้านอื่น ๆ เช่น ด้านสังคม การเมือง ก็จะต้องตามลำดับต่อไป

## ข้อเสนอแนะ

### ข้อเสนอแนะเชิงนโยบาย

1. นำผลการศึกษาไปใช้ประกอบการจัดทำแผนพัฒนาท้องถิ่นหรือแผนยุทธศาสตร์ในการยกระดับเศรษฐกิจฐานรากเพื่อให้สอดคล้องกับนโยบายของรัฐบาล เรื่องการลดความเหลื่อมล้ำของสังคมและการสร้างโอกาสการเข้าถึงบริการของรัฐ
2. นำผลการศึกษาไปใช้เป็นแนวทางในการสร้างนวัตกรรมสำหรับกลุ่มอาชีพอื่น ๆ ที่มีการดำเนินงานในลักษณะเดียวกันหรือใกล้เคียงกันในพื้นที่อำเภอป่าแดดเพื่อเพิ่มรายได้ในการดำเนินกิจการต่อไป

### ข้อเสนอแนะเชิงวิจัยและพัฒนา

ศึกษาประเด็นปัญหาที่มีผลต่อการพัฒนาเศรษฐกิจฐานรากเพื่อจัดทำเป็นข้อเสนอแนะเชิงนโยบายในระดับต่าง ๆ แบบบูรณาการตั้งแต่หน่วยงานราชการส่วนกลาง ส่วนภูมิภาค และส่วนท้องถิ่น ซึ่งจะทำให้การพัฒนาเศรษฐกิจฐานรากของรัฐบาลเห็นผลอย่างเป็นรูปธรรม

## เอกสารอ้างอิง

- Organization Community Development Institute. (2016). **Handbook for Promoting the Development of the Basic Economic System**. Bangkok: Ministry of Social Development and Human Security.
- Integrated Provincial Administration Committee, Chiang Rai Province. (2020). **Chiang Rai Provincial Development Plan 2018-2022**. Chiang Rai: Chiang Rai Provincial Integrated Provincial Administration Committee Office Chiang Rai Province.
- Office of the National Economic and Social Development Council. (2019). **Master Plan Under the National Strategy Fundamental Economic Issues (2018-2037)**. <http://nscr.nesdb.go.th/wp-content/uploads/2019/04/16>. March 22, 2020.
- Office of the National Economic and Social Development Council. (2018). **National Strategy 2018 – 2037**. [http://nesdc.go.th/download/document/SAC/NS\\_PlanOct2018.pdf](http://nesdc.go.th/download/document/SAC/NS_PlanOct2018.pdf). March 22, 2020.
- Pa Daet District Administrative Office. (2020). **5-year District Development Plan (2018 - 2022) Pa Daet District, Chiang Rai Province**. Chiang Rai: Pa Daet District Administrative Office.
- Butpho, T. (2018). **Fundamental Economic Driving and the Civil State**. Bangkok: Department of Community Development, Ministry of Interior.
- Suksawang, S. (n.d.). **5 Concepts You Must Know. First, Product Development and Innovation**. <http://www.sasimasuk.com/16697120/5>. January 22, 2021.
- Khantiwattanakul, S. (2015). Problems and Solution for Product Marketing Development of Professional Groups in Chatuchak District in order to for Develop a Sustainable Business. **Srinakharinwirot Business Journal**, 6(1): 69-81.
- Tirakanan, S. (2014). **Research Methods in Social Sciences: Guidelines for Practice**. Bangkok: Chulalongkorn University.